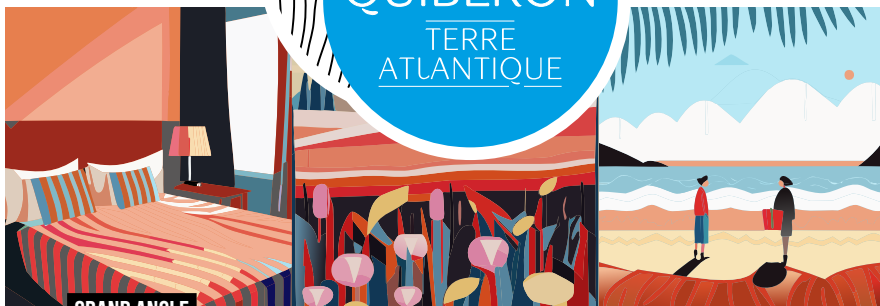
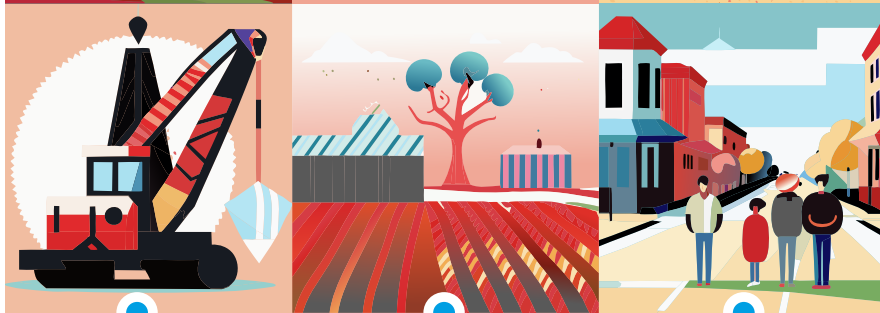


AURAY
QUIBERON
TERRE
ATLANTIQUE



GRAND ANGLE

L'économie plurielle



RENCONTRES

Chantiers nature

PERSPECTIVES

Marais

ART DE VIVRE

Aérer, nettoyer...

17
GRAND ANGLE
L'économie plurielle



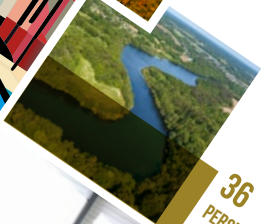
6
RETOURS SUR



32
Rencantres



36
PERSPECTIVES
M.A.R.A.I.S



44
BALADES
**DÉTOURS CYCLO,
DÉTOURS RANDO**



48
Temps forts
DES IDÉES POUR SORTIR

40
ART DE VIVRE
AÉRER, NETTOYER



Communauté de Communes Auray Quiberon Terre Atlantique • 40 rue du Danemark Porte Océane CS 70447 56404 Auray Cedex • Tél. : 02 97 29 18 69 • www.auray-quiberon.bzh • Directeur de la publication : Philippe Le Ray
Directeur de la rédaction : Yann Cristel • Coordinateur de la rédaction : Amélie Groffier • Rédacteurs : Direction de la Communication, agence d'uneidée@autre.com • Traductions : Ti Douar Alre • Depot légal : octobre 2015, 2431-1596
Photographes : Alexandre Lamoureux, AQTA, Auteurs de vues, Jean-Marie Le Cardiet, CODEPA, Fanch Galivel, Michel Jamoneau, Thibault Poriel, StudioNiko, Ti Douar Alre, Antoine Dujoncqouy, DR, Guy Lorgeter, Bagad Ronsed Mor, ASNQ, Klam Records, C.A. Photographie, Shutterstock, AdobeStock, iStock • Conception graphique d'uneidée@autre.com • Distribution : Mediapost
Impression : Léonce Deprez



L'édito



Philippe Le Ray,
Président d'Auray Quiberon
Terre Atlantique
*Prezidant An Alre Kiberen
Douar Atlantel*

En cette fin d'année 2023, l'ensemble des élus communautaires s'associent à moi pour vous remercier pour votre implication dans nos politiques de transition : plus de 9000 kits d'économies d'eau ont ainsi été distribués, soit une économie potentielle de 10 % de notre consommation annuelle d'eau. Près de 800 tonnes de biodéchets ont également été collectés, soit autant de compost retourné à la terre pour nos agriculteurs. Des gestes du quotidien qui changent certes nos habitudes mais qui contribuent pleinement à réduire notre impact sur notre environnement !

Un territoire durable, c'est un territoire vivant, riche de son dynamisme économique, qui sait préserver ses ressources.

Dans ce numéro, vous découvrirez les actions que nous menons au quotidien au service de notre économie, une économie « plurielle » portée par un tissu de petites et moyennes entreprises dynamiques et innovantes, des activités primaires qui font notre fierté, mais aussi par de grandes figures de l'industrie de pointe, du tourisme, ou de l'agroalimentaire qui créent de l'emploi toute l'année.

Tout un réseau, qu'il nous revient d'accompagner et de dynamiser. Ce mandat est celui d'un tournant : celui de la reprise en main du foncier par la Communauté de communes.

Que ce soit pour de la création de logements à destination des familles et des actifs, comme en matière économique, nous faisons le choix d'une politique volontariste qui nous permettra de mieux maîtriser notre développement et tendre vers un aménagement qualitatif et durable du territoire. Pour cela il nous faut prendre dès à présent des mesures inédites et qui changeront durablement nos pratiques. Bonne lecture et très bonne année 2024 !

Setu ni arru e dibenn ar blez 2023 hag e anv razh dilennidi ar gumuniezh-kumunioù e karahen ho trugarekaat evit ho perzh gredus en hor politikerezh treuzkemm : oc'h penn 9 000 kit armerzh dour a zo bet dasparzhet hag, a-drugarez dezhe, e c'hellahe bout un digresk a 10% ar ar c'hementad dour bevezet geneomp e korf ur blez. En tu arall d'an dra-se eh eus bet dastumet hogozik 800 tonenn a lastez biolojel ; kement tra hag a zistroay d'an douar hag a dalvo da gardellat parkeier hor labourerion-dour. Setu aze strivoù bihan pemdezikel hag hol laka da cheñch hon akustumansoù ha da sikour 'vel-se - hep mar ebet - da vihanaat hor perzh ar an endro. Un tiriad padus a zo ivez un tiriad bev, lañs get e ekonomiezh, met un tiriad hag a ouia damantiñ d'e zanvezioù. En niverenn-mañ e tizoloahet an oberoù kaset geneomp ar ar pemdez evit diorren un ekonomiezh lies he stummoù dezhi, douget get ur rouedad kevredigezhioù bihan ha krenn, lan a vegon ha c'hoant gete monet ar-raok ; obererezhioù ag ar gennad kentañ enta, ken a-bouez evidomp. E-talte eh eus ivez akterion veur arall e labourat ar dachennoù an douristelezh, an ijinerezh uhel pe an agrobouederezh. Holl emaint e reiñ labour d'an dud a-hed ar blez. Ur pezh a rouedad a rekomp-ni buheziñ ha kas ar-raok. Ar prantad dilenn-mañ 'zo prantad ur chenhamant : get ar Gumuniezh-kumunioù e tegouezh ar re mat ar font. Evit ar pezh a sell sevel lojeriz evit ar familhoù hag an dud e labourat e vennomp, 'vel ar an dachenn e konomikel, kondu ur bolitikerezh youlek ; 'vel-se e vimp katapl da vestroniñ hon diorren ha da glask dalc' hmat kinnig, evit hon tiriad, terkadurioù padus hag a galite. Setu perak e rekomp, an abretañ ar gwellañ, kemer diàrbennoù nevez hag a cheñcho da vat hon doareoù da veviñ. Lennit get plijadur ! Deoc'h, ur blezad 2024 mat !

ENVIRONNEMENT & RESSOURCES

LES ÉCONOMIES D'EAU

L'EAU EST UNE RESSOURCE INDISPENSABLE POUR DE NOMBREUX USAGES DE NOTRE QUOTIDIEN, MAIS C'EST AUSSI UNE RESSOURCE EN TENSION, QU'IL S'AGIT DE PRÉSERVER. C'EST POURQUOI AURAY QUIBERON TERRE ATLANTIQUE INFORME ET CONSEILLE SES USAGERS POUR RÉDUIRE COLLECTIVEMENT LEUR CONSOMMATION ET ADAPTER LEURS USAGES. QUELLES SONT NOS SOURCES DE CONSOMMATIONS ? COMMENT ÉCONOMISER L'EAU ? QUELLES SOLUTIONS SONT LES PLUS APPROPRIÉES POUR Y PARVENIR ?

PARTICULIERS : ÊTRE INFORMÉS POUR BIEN S'ÉQUIPER

Comment réduire sa facture, identifier les consommations superflues, mieux équiper son logement... ? Depuis cet été, Auray Quiberon Terre Atlantique propose gratuitement aux riverains un « kit économie d'eau ». Il comprend 2 mousseurs à visser sur les robinets et 1 régulateur de débit pour la douche. Ces outils, faciles à installer, permettent de réduire votre consommation d'eau. Ils peuvent être retirés dans votre mairie, ou bien auprès d'Auray Quiberon Terre Atlantique, à l'accueil de la Direction du Cycle de l'Eau. Autre exemple de dispositif mis en place par la collectivité : le subventionnement des ménages pour l'acquisition d'un récupérateur d'eau de pluie. La demande est téléchargeable sur le site internet de la collectivité et valable pour tout équipement acheté sur le territoire.

Chaque geste pour économiser l'eau potable est important. Pour plus de conseils personnalisés, n'hésitez pas à nous contacter !

ENTREPRISES : ÊTRE ACCOMPAGNÉS ET CONSEILLÉS POUR MIEUX CONSOMMER

Comment guider les professionnels, publics comme privés, pour réduire collectivement les consommations en eau ? Par des diagnostics et des recommandations d'amélioration adaptés. Il s'agit pour la collectivité d'informer, d'accompagner et de programmer des actions d'économie d'eau à l'échelle du territoire. Un conseil sur les dispositifs de financement des différents projets est également possible.

● **Déjà 9 000 kits économies d'eau distribués sur le territoire !**

Chacun de nous peut se mobiliser pour préserver l'eau potable, notamment en adoptant au quotidien des gestes simples.

L'installation d'un kit par foyer, c'est une baisse potentielle de presque 10 % de la consommation annuelle en eau !

Chaque geste compte pour garantir de l'eau pour tous, de qualité et des écosystèmes préservés.



Gwenaëlle ANTONIAZZI,
technicienne en économie d'eau.

Dernier exemple d'envergure : depuis l'été 2022, le golf de Saint Laurent de Ploemel utilise de l'eau usée traitée (REUT), acheminée depuis la station d'épuration de Plouharnel, pour l'irrigation de ses terrains. Ce procédé permet d'économiser près de 30 000 m³ d'eau potable par an.

Des retours d'expériences à partager et des bonnes pratiques à développer !

Bonne nouvelle : Auray Quiberon Terre Atlantique sera signataire en 2024 d'une convention de partenariat pour le projet Ecod'o. Piloté initialement par la CCI du Morbihan, ce programme d'actions permet d'accompagner des entreprises morbihannaises lauréates dans leurs démarches d'économies d'eau. Une étude d'opportunité est également prévue pour développer d'autres pistes de déploiement de la REUT sur le territoire.

Sensibiliser et accompagner particuliers et professionnels du territoire, publics comme privés, c'est la mission portée par la conseillère en économie d'eau de la collectivité.

PLUS D'INFOS SUR

www.auray-quiberon.bzh
ou au 02 22 76 03 66

Carnac

STATION D'ÉPURATION, LE CHOIX DE LA TECHNOLOGIE

LA STATION D'ÉPURATION DE KERGOUELLEC À CARNAC TRAITE LES EAUX USÉES DES COMMUNES DE CARNAC, LA TRINITÉ-SUR-MER ET PROCHAINEMENT PLOEMEL. CETTE PARTIE DU LITTORAL ÉTANT CLASSÉE « ZONE PRIORITAIRE D'ENJEUX DE VULNÉRABILITÉ CONCHYLICOLE », AURAY QUIBERON TERRE ATLANTIQUE A DÉCIDÉ D'Y ENTREPRENDRE D'IMPORTANTS TRAVAUX DE RESTRUCTURATION, QUI SERONT FINALISÉS D'ICI LE PRINTEMPS 2024.



MONTANT DES TRAVAUX

Réalisés dans le cadre du « Plan Marshall de l'Eau », AQTA estime les travaux de la station d'épuration de Carnac à 6,4 M€ HT.



À NOTER : Pendant cette année et demie de travaux, la station d'épuration maintient une continuité de service du système de traitement actuel.

Les équipes d'Auray Quiberon Terre Atlantique œuvrent sur l'ensemble du réseau public d'assainissement : depuis le branchement privé du particulier jusqu'aux réseaux publics de collecte en passant par les ouvrages de refoulement qui acheminent les eaux usées jusqu'à la station d'épuration.

Sur ces longs linéaires qui maillent le territoire, les risques

de porosité, d'usure... tout comme les mauvais branchements, génèrent des volumes supplémentaires à traiter en station d'épuration.

Pour éviter les risques de débordement et de pollution et afin de limiter les entrées d'"eaux claires parasites", AQTA mène en parallèle des travaux de réhabilitation des réseaux d'eaux usées, au travers des investissements massifs sur le territoire.

Des contrôles sont également effectués au quotidien chez les particuliers pour vérifier la conformité de la bonne séparation des eaux usées et des eaux pluviales. Gouttières mal raccordées, casse éventuelle due à des racines, eaux domestiques rejetées par erreur en terrain naturel... : ces défauts contribuent aussi à l'entrée d'"eaux claires parasites" ou à des pollutions et nécessitent d'entreprendre des travaux.

Qualité des eaux, tous concernés ! ●

LES ÉTAPES DE RÉNOVATION DE LA STATION D'ÉPURATION

RÉHABILITATION DES PRÉTRAITEMENTS

Les nouveaux ouvrages de prétraitements, entièrement désodorisés et correctement dimensionnés, débarrassent les eaux usées de leurs déchets, sables et graisses.

TRAVAUX DE MAINTENANCE ET RENOUVELLEMENT

- Sur la filière membranaire existante :
- nettoyage de l'intégralité des membranes
 - remplacement des organes défectueux
 - curage des ouvrages
 - et surtout renforcement de la filière membranaire grâce à la mise en place de 2 modules supplémentaires, permettant d'augmenter le volume journalier de cette filière de traitement de 5 000 à 5 700 m³/j.



MISE EN PLACE D'UNE 3^E FILIÈRE DE TRAITEMENT

Cette 3^e filière, appelée « temps de pluie » permettra de traiter les eaux lorsque le débit exigé est supérieur à 11 500 m³/jour. Ce système de clarification à grande vitesse, est basé sur le concept de floculation lestée : il utilise du microsable et du polymère pour augmenter la vitesse de clarification de l'eau. Elle est ainsi 40 à 100 fois supérieure à celle des solutions de clarification conventionnelles. Ce procédé innovant présente l'avantage d'être compact.



1^{er} trimestre 2024
Fin des travaux
et mise en service
industrielle

PHASE 1

Automne 2022
Démarrage des travaux :
la démolition et la réhabilitation
des prétraitements

**DÉMOLITION
DES OUVRAGES
EXISTANTS HORS
D'ÉTAT
DE FONCTIONNEMENT**



Juin 2023 Fin de la 1^{re} phase de travaux

Juillet 2023 Démarrage de la 2^e phase
de travaux : la restructuration

MISE EN PLACE D'UNE 2^E FILIÈRE DE TRAITEMENT

Cette 2^e filière de traitement, appelée « boue activée », est une technique de traitement qui supporte très bien les variations hydrauliques.

MISE EN PLACE D'UN TRAITEMENT TERTIAIRE

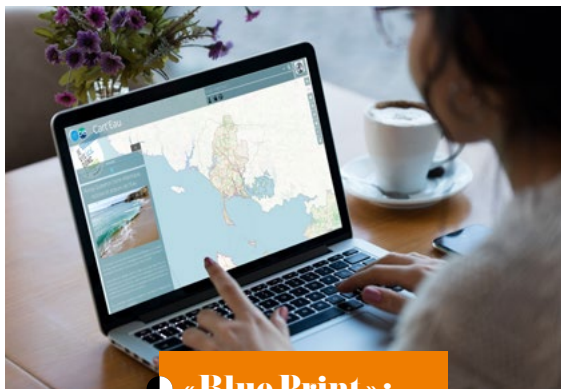
Installé en aval des 3 filières de traitement, ce traitement final, composé d'une filtration suivie d'une désinfection UV, permet un abattement de la bactériologie et ainsi de respecter la norme de rejet sur le paramètre E.COLI.

PHASE 2



Une Cart'Eau POUR VOIR LA VIE EN BLEU

C'EST NOUVEAU ! DÉCOUVREZ LA CART'EAU, LA « CARTE DES ACTIONS ET ACTEURS LOCAUX DE L'EAU ».



La Cart'Eau recense plus de 150 initiatives menées en faveur de la qualité de l'eau sur le territoire, réparties en 4 grands thèmes :

- Préservation des milieux
- Réduction des déchets
- Sensibilisation et/ou recherche
- Économies d'eau

UNE RECHERCHE PAR ACTION OU PAR ACTEUR

Ici, l'eau est partout : l'eau potable qui sort du robinet, les actions de sensibilisation pour maintenir un littoral propre, les outils ludiques au pied des avaloirs d'eaux pluviales, les travaux de réhabilitation des réseaux d'eaux usées... difficile parfois de savoir qui fait quoi, et pourquoi !

Ainsi, on y retrouve les actions menées localement par :

- des associations,
- des professionnels,
- des acteurs publics locaux (AQTA, les mairies du territoire, le Syndicat mixte de la Ria d'Étel, le Parc Naturel Régional du Golfe du Morbihan, etc.),
- des institutions publiques à plus grande échelle (l'Agence de l'Eau, la région Bretagne, le Conservatoire du Littoral, l'IFREMER...) ●

Chaque jour, des dizaines d'actions sont portées sur le territoire au service d'un même objectif commun : la qualité de l'eau.

« Blue Print » : deux ans de collaboration

En juillet 2021, Philippe Le Ray, président d'AQTA, et Catherine Chabaud, navigatrice et députée européenne, lançaient le projet Blue Print, faisant d'AQTA le territoire pilote d'une série d'actions ayant pour objectif de mobiliser les habitants à la préservation de la qualité de l'eau et la régénération des océans. D'expositions en conférences, d'apéros-pontons en balades-bocage, une centaine de supports et d'animations grand public ont rythmé les 2 ans de collaboration... dont cette Cart'Eau !

LA CART'EAU BOUGE !

Chaque habitant peut contribuer et la compléter ! Je consulte et complète la Cart'Eau sur le site des bons gestes pour l'environnement : www.je-vis-ici.fr

Accès réservé

LES DÉCHÈTERIES RIEN QUE POUR VOUS

EN 2024, L'ENTRÉE DE VOTRE DÉCHÈTERIE
VA ÊTRE ÉQUIPÉE D'UNE BARRIÈRE POUR VOUS EN RÉSERVER
L'ACCÈS ET AMÉLIORER LE SERVICE D'ACCUEIL ET DE TRI !

Pour améliorer le service et le dédié uniquement aux habitants et professionnels d'Auray Quiberon Terre Atlantique, les déchèteries vont être équipées d'une barrière et d'un lecteur de badge. En 2024, des travaux vont être menés au premier trimestre pour installer le matériel nécessaire à l'entrée des déchèteries, puis chaque professionnel et habitant disposera d'un badge d'accès qui lui sera dédié.

POURQUOI METTRE EN PLACE CE DISPOSITIF DE CONTRÔLE D'ACCÈS ?

Il doit permettre de :

- recueillir et traiter les dépôts des habitants et professionnels du territoire auxquels le service est destiné,
- maîtriser la provenance des déchets et mieux connaître les usages pour ainsi adapter le service (jours et horaires d'ouverture...),
- quantifier le nombre de passages en déchèterie et ainsi adapter la sensibilisation et les actions en faveur de la réduction des déchets.

QUAND CE SERVICE SERA MIS EN PRATIQUE ?

Si les barrières seront installées en 2024, la mise en service de celles-ci se fera progressivement. En octobre 2024, la barrière de votre déchèterie sera abaissée mais l'accès se fera toujours librement pour ceux n'ayant pas encore de badge. La mise en service de ce contrôle d'entrée sera effective en 2025. ●

● Les modalités de remise de badges vous seront communiquées fin janvier 2024, sur le site je-vis-ici.fr.

PLUS D'INFO SUR

www.je-vis-ici.fr
02 97 52 39 39



Restes élémentaires

JE VIS ICI DONC JE TRIE... MES BIODÉCHETS AUSSI !

DEPUIS JANVIER 2023, TOUS LES EMBALLAGES SE TRIENT !
ET MAINTENANT, LES BIODÉCHETS AUSSI. RESTES ALIMENTAIRES, ÉPLUCHURES
DE LÉGUMES, ESSUIE-TOUT ET MOUCHOIRS USAGÉS, FILTRES À CAFÉ, À THÉ...
DÉJÀ PRÈS DE 800 TONNES ONT ÉTÉ COLLECTÉES DEPUIS JANVIER 2023 POUR ÊTRE
TRANSFORMÉES EN COMPOST POUR LES TERRES AGRICOLES DU MORBIHAN.

TRI DES BIODÉCHETS : 10 ASTUCES POUR L'ADOPTER

La révolution du tri porte déjà ses fruits !
Valoriser nos déchets en ressources,
c'est toute l'ambition de la collectivité qui
a choisi d'anticiper sur la réglementation
nationale, qui imposera dès le 1^{er} janvier
2024 la mise en place de solutions de tri
des biodéchets partout en France.

1 Avant utilisation, **entreposez vos sacs biodégradables dans un endroit sec.**

Changez le sac du bio-seau tous les 3 jours. Vous pouvez récupérer des sacs kraft auprès de l'accueil de votre mairie.



3 Les **essuie-tout** et les **mouchoirs usagés** sont les bienvenus dans vos **biodéchets** ! Biodégradables, ils absorbent l'humidité et les mauvaises odeurs.

2 Entreposez le bio-seau, si possible, dans un **endroit sec et clos.**



7 Vous pouvez toujours, si vous préférez, **déposer vos biodéchets directement dans votre poubelle à couvercle vert, sans sac.**

4 **Refermez bien le sac biodégradable** après chaque utilisation pour limiter la propagation des odeurs.

5



Les sacs biodégradables en kraft sont fournis avec une **feuille de renfort à positionner dans le fond.** Une boîte d'œufs ou des feuilles d'essuie-tout usagées peuvent être utilisées en complément, elles renforceront son étanchéité.

Les **sacs de vos fruits et légumes sont biodégradables aussi**, ils peuvent être utilisés pour trier vos biodéchets, ou renforcer le sac biodégradable lorsque son contenu est très humide ou odorant (ex : pépins de courges, restes de repas, fruits abimés, crustacés...).

6



Une solution de tri ambitieuse et récompensée

Le 28 septembre dernier, Auray Quiberon Terre Atlantique a eu l'honneur d'accueillir Christophe Béchu, Ministre de la Transition Écologique et de la Cohésion des Territoires, venu échanger sur l'ambitieuse démarche de collecte et de valorisation des biodéchets en porte à porte, et remettre à la collectivité le trophée France Nation Verte !

SACS BIODÉGRADABLES

Un lot de 100 sacs vous a été remis avec vos bacs de tri et votre bio-seau. Cette quantité est calculée pour 1 an, en changeant votre sac tous les 3 jours. Si cette quantité n'est pas suffisante, il vous est possible d'aller vous

réapprovisionner d'un lot de 50 sacs par foyer auprès de votre mairie.

Le kraft ne correspond pas à vos usages ? Vous pouvez tester le sac biosourcé ! Cette alternative est disponible dans votre mairie.

COLLECTE DES BIODÉCHETS ET COMPOSTAGE : UNE COMPLÉMENTARITÉ

En effet, l'un n'exclut pas l'autre, bien au contraire ! Il est vivement recommandé de continuer à faire son compost et à l'utiliser, puisque, rappelons-le, c'est le déchet le moins coûteux pour l'environnement car il retourne à la nature et nourrit la terre. Pour autant, certains biodéchets de

cuisine se compostent difficilement à domicile (viande, poisson, crustacés, fromages, restes de repas...), ceux-ci pourront être triés dans le bac « biodéchets » pour être transformés en compost utilisé par des agriculteurs morbihannais. ●

8 Sortez votre poubelle à couvercle vert dédiée à la collecte des biodéchets **1 fois par semaine** pour qu'elle soit vidée de son contenu (et 2 fois par semaine entre mai et septembre, dès 2024).

9 Comme pour votre bac à ordures ménagères, pensez si nécessaire à **rincer à l'eau ou au vinaigre blanc vos bacs biodéchets et emballages.**

10

Un jardin ? Pensez à **composter vos biodéchets et utilisez le compost en engrais 100 % naturel** pour votre potager et vos parterres. Vous souhaitez un composteur ? **Contactez-nous ! 02 97 52 39 39**



Rythmes and collectes

SORTEZ VOS POUBELLES SUR LA NOUVELLE FRÉQUENCE

DEPUIS PRÈS D'UN AN, LA LIVRAISON DE BACS SE FAIT DE CONCERT AVEC LA MISE EN PLACE DES NOUVELLES CONSIGNES DE TRI. UNE MUSIQUE DE FOND ALLANT CRESCENDO JUSQU'À L'ARRIVÉE DE LA COLLECTE DES BIODÉCHETS EN PORTE À PORTE. POUR SUIVRE CETTE NOUVELLE CADENCE, LA FRÉQUENCE DES COLLECTES SE MET AU DIAPASON EN 2024!

EMBALLAGES ET ORDURES MÉNAGÈRES : TOUS LES 15 JOURS

Avec l'arrivée du bac de tri pour la collecte de vos emballages, la capacité de chacun à stocker a été augmentée, la collecte du « bac à couvercle jaune » se fera donc désormais une semaine sur deux.

Aussi, grâce à la mise en place de la collecte des biodéchets, l'extension du tri à tous les emballages, les opérations de sensibilisation sur le compostage et la réduction des déchets, les tonnages des ordures ménagères collectées ont diminué. -2.545 tonnes* collectées en 10 mois, soit une baisse de 13%! Ces chiffres très encourageants permettent de restreindre le nombre de tournées des camions bennes qui collecteront donc désormais les « bacs à couvercle

gris » une semaine sur deux. À noter que cela répond aussi au fait que seuls 17% des foyers sortent leurs bacs d'ordures ménagères toutes les semaines**. Les objectifs sont clairs : réduire l'empreinte carbone des kilomètres parcourus pour le ramassage, maîtriser les coûts et surtout, adapter le service aux besoins et usages observés.

BIODÉCHETS 1 À 2 FOIS PAR SEMAINE

La collecte des biodéchets se déroulera toujours chaque semaine. Du 1^{er} mai au 31 août, elle sera même doublée pour limiter les désagréments éventuels liés aux chaleurs estivales et à l'augmentation de notre population.

SAISONNALITÉ

Comme pour les biodéchets, la fréquence des collectes des emballages et des ordures mé-

nagères sera adaptée à la fréquentation estivale. Ainsi, sur une tranche littorale, la collecte des emballages passera à une fois par semaine et les ordures ménagères à deux collectes par semaine, comme indiqué sur la carte ci-contre. ●



Mon calendrier de collecte

Fin décembre, le calendrier sera disponible sur le site www.je-vis-ici.fr et sur l'application **Mon Village**. Mi-janvier, retrouvez-le dans vos mairies en version papier.

Info + : 0801 340 006

* Tonnages collectés entre le 1^{er} janvier et le 31 octobre 2023, en comparaison aux tonnages 2022 sur cette même période.

** Observation réalisée en 2021 par AQTA.

FRÉQUENCE DES COLLECTES

Zone 1



EMBALLAGES (BAC JAUNE)
Toute l'année : 1 semaine sur 2



ORDURES MÉNAGÈRES (BAC GRIS)
Toute l'année : 1 semaine sur 2



BIODÉCHETS (BAC VERT)
Toute l'année : 1 fois par semaine
De mai à août : 2 fois par semaine

Zone 2



EMBALLAGES (BAC JAUNE)
Toute l'année : 1 semaine sur 2
De juillet à août : 1 fois par semaine



ORDURES MÉNAGÈRES (BAC GRIS)
Toute l'année : 1 semaine sur 2
De juillet à août : 2 fois par semaine



BIODÉCHETS (BAC VERT)
Toute l'année : 1 fois par semaine
De mai à août : 2 fois par semaine

Zone 3



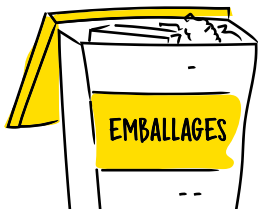
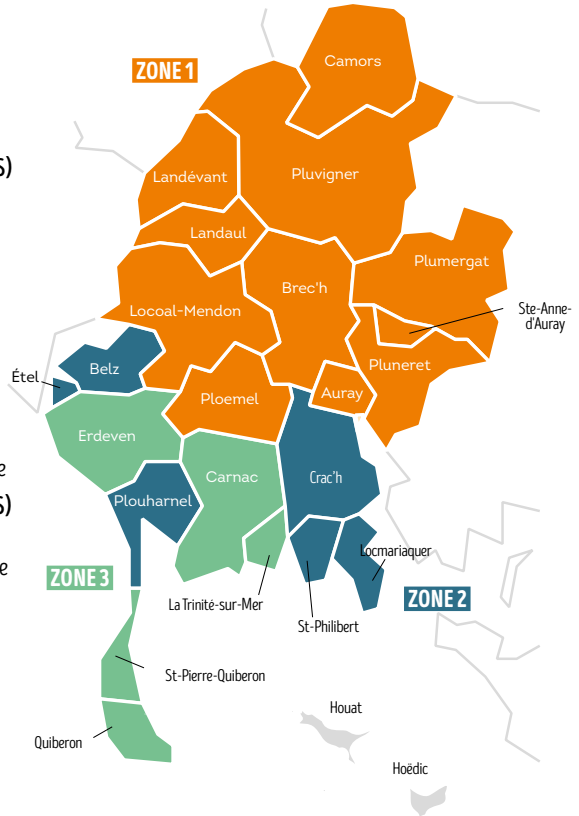
EMBALLAGES (BAC JAUNE)
Toute l'année : 1 semaine sur 2
De mai à août : 1 fois par semaine



ORDURES MÉNAGÈRES (BAC GRIS)
Toute l'année : 1 semaine sur 2
De mai à août : 2 fois par semaine



BIODÉCHETS (BAC VERT)
Toute l'année : 1 fois par semaine
De mai à août : 2 fois par semaine



Mobilités

UNE DOUCE VOIE SÉCURISÉE POUR VOS TRAJETS DU QUOTIDIEN

COMMERCES, SERVICES, ENTREPRISES, ESPACES DE LOISIRS... SONT DÉSORMAIS ACCESSIBLES À PIED ET À VÉLO ENTRE LE CENTRE D'AURAY ET LE PARC D'ACTIVITÉS PORTE OcéANE. 2 KM D'UNE VOIE VERTE SÉCURISÉE ET ARBORÉE ONT ÉTÉ INAUGURÉS EN OCTOBRE.

Adapté aux deux roues et aux piétons, séparé de la voie de circulation des véhicules motorisés, sécurisé avec des ralentisseurs et des traversées prioritaires pour les vélos et les piétons, arboré... ce cheminement doux relie deux pôles de vie : le centre-ville et le parc d'activités commerciales, de services et de loisirs, depuis le giratoire du Bois Colette jusqu'au Centre Aquatique Alre'O et le cinéma Ti Hanok. Tout y a été pensé pour inciter à troquer sa voiture pour un mode de déplacement plus doux, comme le vélo ou la marche, dans ses trajets du quotidien.

ENSEMBLE ON VA PLUS LOIN

C'est tout l'objectif poursuivi par l'aménagement des itinéraires inscrits au schéma cyclable communautaire. Un chantier rendu possible par l'engagement commun des acteurs que sont ici l'État, la Région Bretagne, le Département du Morbihan,

AQTA et la Ville d'Auray. La mutualisation des moyens financiers et humains permet de développer des infrastructures cyclables connectées, sécurisées et une offre de service adaptée aux besoins des usagers.



Le 4 octobre, les élus de la ville d'Auray, d'AQTA, du Département et de la Région ont inauguré la voie douce à Auray.





DE NOUVEAUX AXES ET SERVICES EN PERSPECTIVE

Auray Quiberon Terre Atlantique, en lien avec les communes, travaille à la réalisation d'un important réseau de voies de mobilités douces continues et sécurisées, autour des gares, des parcs d'activités, des établissements publics, commerciaux, scolaires...

Pour faciliter leur création, elle accompagne techniquement et financièrement les communes sur les liaisons douces, et engage en parallèle ses propres projets sur son périmètre d'action.

Pour aller plus loin, les élus ont voté en juin 2023, une mise à jour du schéma cyclable en y intégrant de nouveaux axes et liaisons entre les communes (265 km au total) et de nouveaux services liés à la pratique du vélo (déploiement d'abris vélos sécurisés, stations de réparation, offre d'un service de location longue durée...). ●



SOIT + DE
110 000 € HT
D'AIDES VERSÉES

EN QUELQUES CHIFFRES

5 M€
d'investissements au total
entre 2020 et 2023



67 KM
d'aménagements cyclables
réalisés à ce jour

265 KM
de pistes cyclables
sont inscrits au schéma
cyclable à l'horizon 2050



plus
de
470
vélos subventionnés
depuis 2020



Un territoire fier
de pouvoir soutenir
des talents sportifs

Sport

ZACHARIE, UN JEUNE GOLFEUR SUR DES PARCOURS DE GRANDS

L'AURÉAT EN 2023 DE LA BOURSE SPORT D'AURAY QUIBERON TERRE ATLANTIQUE, ZACHARIE CHOQUIER GUILBAUD EST DEVENU UN « AMBASSADEUR DU SPORT » DU TERRITOIRE. SA SPÉCIALITÉ ? LE GOLF, QU'IL PRATIQUE DEPUIS 8 ANS À PLOEMEL.



UNE PASSION INNÉE POUR LE GOLF

Zacharie habite Saint-Philibert, il est licencié depuis 8 ans au club de Golf de Saint-Laurent à Ploemel. Avant même de devenir ambassadeur du sport AQTA, Zacharie, à 15 ans, a un palmarès impressionnant : dans la catégorie Benjamin il est déjà champion du Morbihan et champion de Bretagne. AQTA a décidé d'accompagner les ambitions sportives et prometteuses de ce jeune golfeur, compétiteur de haut niveau.

DES RÉSULTATS DÉJÀ PROBANTS !

La bourse, ainsi que le soutien de l'association sportive du golf de Saint-Laurent lui ont permis de participer à de nombreuses compétitions départementales, régionales et mêmes nationales. Et à Zacharie de se hisser à plusieurs reprises sur le podium !

En 2^e place pour les championnats du Morbihan et de Bretagne, il finit 1^{er} aux Grands Prix des Jeunes (catégorie Minimes) à Baden, La Baule et l'Île d'Or.

Mais Zacharie va plus loin encore : il participe à des compétitions « adultes », jusqu'à sa qualification pour le Championnat de France Minimes en octobre. Et s'il finit 86^e, loin de ses performances habituelles, Zacharie reste optimiste : *« Cette expérience a été très enrichissante et je vais travailler cet hiver pour revenir plus fort l'année prochaine aux Championnats de France »*. ●

Auray Quiberon Terre Atlantique a mis en place il y a 6 ans un dispositif de bourses dédiées aux sportifs d'exception. Objectif : valoriser et encourager des sportifs du territoire, sélectionnés pour leurs palmarès, leurs qualités sportives hors norme, leurs ambitions de haut niveau. Chaque titulaire d'une bourse sportive devient alors un « ambassadeur du sport ». Au total depuis 2006, c'est une trentaine de sportifs qui ont été accompagnés par AQTA sur le territoire, dans les domaines du cyclisme, de la voile, de la planche à voile, du kite-surf, de l'auto-cross, et bien d'autres encore !

PLUS D'INFOS SUR

www.auray-quiberon.bzh



GRAND ANGLE

Notre économie est plurielle. Elle est composée d'une mosaïque de petites entreprises, de commerces et d'artisans qui, du nord au sud du territoire, font battre le cœur des bourgs et créent de l'emploi. L'agriculture, la pêche et la conchyliculture côtoient sans complexe l'industrie ou encore les professionnels du tourisme. Cette éco-diversité et la capacité des entreprises à innover et faire ensemble sont de sérieux atouts, dans un contexte qui invite à imaginer de nouvelles manières de fonctionner en terme de gestion de l'espace et des ressources.



INTERVIEW

Philippe Le Ray

“ NOTRE VALEUR AJOUTÉE ÉCONOMIQUE : SAVOIR S'APPUYER SUR LES ATOUTS DE NOTRE TERRITOIRE TOUT EN LE PROTÉGÉANT ”

EN MATIÈRE DE DÉVELOPPEMENT ÉCONOMIQUE, LA STRATÉGIE D'AURAY QUIBERON TERRE ATLANTIQUE REPOSE SUR DEUX PILIERS : LA PROXIMITÉ AVEC LE TISSU D'ENTREPRISES DU TERRITOIRE ET LA MAÎTRISE FONCIÈRE. ENTRETIEN AVEC SON PRÉSIDENT, PHILIPPE LE RAY.

QUELS SONT, SELON VOUS, LES PRINCIPAUX ENJEUX DU DÉVELOPPEMENT ÉCONOMIQUE SUR LE TERRITOIRE ?

Je constate que notre économie est composée d'une mosaïque de petites entreprises. Cette diversité est certainement sa plus grande force. Bien sûr, l'économie touristique constitue un moteur mais notre bonne santé repose aussi sur les poumons vert et bleu du secteur primaire

(agriculture, pêche et conchyliculture), sur le commerce dans nos centres-villes, sur nos pépites industrielles et nos poids lourds de l'agro-alimentaire... Notre stratégie d'acteur public est pragmatique : nous accompagnons et soutenons les entreprises locales, depuis l'accueil des jeunes pousses jusqu'à la mise en relation des chefs d'entreprises. Nous avons un rôle d'animation et de dynamisation

de l'écosystème. Mais il nous faut aussi anticiper et favoriser la création d'activités génératrices d'emplois durables. Pour l'avenir, les enjeux sont concentrés sur une question centrale : comment concilier développement économique, aménagement du territoire et préservation des ressources dans un contexte de raréfaction du foncier.

“ Nous accompagnons et soutenons les entreprises locales, depuis l'accueil des jeunes pousses jusqu'à la mise en relation des chefs d'entreprises. Nous avons un rôle d'animation et de dynamisation de l'écosystème. ”

QUELS SONT LES LEVIERS ET MOYENS D'ACTION POUR FAIRE FACE À LA PÉNURIE FONCIÈRE ?

L'exercice est cornélien. D'un côté, il nous faut créer les conditions d'accueil et de développement d'entreprises. De l'autre, nous sommes une collectivité sans réserve foncière accumulée au fil des années. Dans ce contexte, nous avons choisi d'être créatifs et pro-actifs, en menant une politique volontariste d'acquisition et de portage foncier. Une réelle maîtrise publique foncière qui doit nous permettre de porter des opérations de logements accessibles, mais aussi des opérations de développement économique dans les zones d'activités. Notre objectif est de maîtriser à la fois le coût et la qualité de l'aménagement et d'éviter la spéculation sur notre territoire. Depuis 2015, des outils ont été mis en place par la Communauté de Communes, tels que le Comité Installation d'entreprises ou encore la Bourse des locaux, qui crée un lien précieux entre propriétaires et entrepreneurs en recherche de terrains ou locaux.

CES OUTILS SONT-ILS SUFFISANTS FACE À LA PRESSION NÉE DE L'ATTRACTIVITÉ DU TERRITOIRE ?

Ces outils sont absolument nécessaires mais en effet insuffisants pour faire face aux phénomènes spéculatifs. C'est pourquoi nous avons décidé de franchir une nouvelle étape. La Communauté de Communes va continuer de faire l'acquisition de terrains sous-exploités dans les zones d'activités et va proposer ces terrains à la location -et non à l'achat-, dans le cadre d'un mécanisme appelé bail à construction. Cela évite de céder les terrains tout en offrant de vraies perspectives de développement aux entreprises puisque la durée d'un bail s'envisagera autour de 50 ou 60 ans. En prenant cette décision, notre collectivité se montre innovante. Nous serons les premiers en

Bretagne à proposer ce mécanisme qui a fait ses preuves dans d'autres territoires tendus. Il faut un certain courage pour remettre en question la logique patrimoniale qui prévaut souvent dans ce type d'opération immobilière d'entreprise. Mais c'est le meilleur moyen de préserver nos terres en les partageant. Et je suis convaincu que nous ferons école. Cette initiative intéresse déjà fortement nos voisins confrontés aux mêmes problématiques.



L'ÉCONOMIE DU TERRITOIRE À LA LOUPE

LES ENTREPRISES

9 480

ENTREPRISES

(+20,4 % de 2017 à 2022)

Source Banque de France 2022

72 %

D'ÉTABLISSEMENTS

de 1 à 9 salariés

Source INSEE 2022

14 %

D'ÉTABLISSEMENTS

de 10 salariés ou plus

Source INSEE 2022

RÉPARTITION DES ENTREPRISES PAR SECTEUR

Source Banque de France 2022



AGRICULTURE

7,7 %



INDUSTRIE

5,5 %



CONSTRUCTION

13,5 %



COMMERCE

14,6 %



HÉBERGEMENT

RESTAURATION

11 %



AUTRES SERVICES

hors interim

47,7 %

L'EMPLOI



16 800 + 10,2 %
 EMPLOIS SUR LE TERRITOIRE
 de 2017 à 2022

Source Banque de France 2022



RÉPARTITION DES EFFECTIFS PAR SECTEUR D'ACTIVITÉ

Source Banque de France

Autres services
 (hors interim)

1 (34%)

Commerce

2 (21%)

Industrie

3 (21%)

Construction

4 (11%)

Hébergement
 restauration

5 (10%)

Interim

6 (3%)



1 250

créations d'entreprises
 en 2022 dont 840
 en entreprises individuelles

(Source INSEE 2022)



LES BESOINS EN MAIN D'ŒUVRE

Source Pôle Emploi 2023

Hôtellerie, restauration

Santé, aides à domicile

Commerces non spécialisés

Industrie agroalimentaire

GESTION DU FONCIER : LA BOÎTE À OUTILS

Le Comité « Installation d'entreprise »

Composé de représentants des Communes et de la Communauté de Communes, il étudie chaque demande d'implantation en zone d'activités, à l'aune de critères qualitatifs (perspectives d'emplois, densité et qualité paysagère du projet) avant de statuer sur la demande. Objectifs : densifier et optimiser l'occupation des zones d'activités économiques.

LA SECTORISATION :

Derrière ce mot barbare, une idée de bon sens. Le commerce a toute sa place dans les zones commerciales et centres-bourgs dont il est un atout de vitalité, tandis que les parcs d'activités accueillent plutôt des activités dites productives, moins fréquentées par les consommateurs (telles que l'artisanat, l'industrie, la R&D...). L'objectif étant que tout le monde puisse trouver sa place et dans les meilleures conditions!

EN MATIÈRE DE DÉVELOPPEMENT ÉCONOMIQUE, LE POINT CLÉ, C'EST LE FONCIER. PLUS QUE JAMAIS, L'ESPACE EST UN BIEN PRÉCIEUX. POUR CONCILIER PRESSION FONCIÈRE ET CADRE RÉGLEMENTAIRE, AURAY QUIBERON TERRE ATLANTIQUE A MIS EN PLACE DEPUIS 2014 PLUSIEURS OUTILS DONT VOICI L'INVENTAIRE.

La Bourse des locaux

Une vraie bonne idée que cette base de données qui recense les terrains, bâtiments, locaux disponibles à la location ou à la vente, ainsi que les coordonnées de leurs propriétaires. La « Bourse des locaux » est bien connue et surtout très utilisée par les propriétaires de terrains, entreprises et professionnels de

l'immobilier. En créant ainsi un lien entre l'offre et la demande, le service Développement économique de la Communauté de Communes facilite l'installation et le développement des entreprises sur le territoire et limite aussi la vacance des locaux économiques.

Visite de l'entreprise ALL PURPOSE (Carnac) - Octobre 2023.





Visite de l'entreprise Ouest Composites (Crac'h)
Octobre 2023.

Le grand recensement

La Communauté de Communes a identifié depuis 2021 les terrains stratégiques sous-exploités sur le territoire. Objectif : les acquérir pour les valoriser et y densifier les activités.

En 2023, c'est aussi un grand recensement des locaux vacants qui a été lancé dans les 31 parcs d'activités du territoire, afin de les dédier de nouveau à des activités économiques.



LES PARCS D'ACTIVITÉS

31
PARCS D'ACTIVITÉS

420
HECTARES AU TOTAL

800
ENTREPRISES

5 850
EMPLOIS

180
DEMANDES
D'IMPLANTATION PAR AN

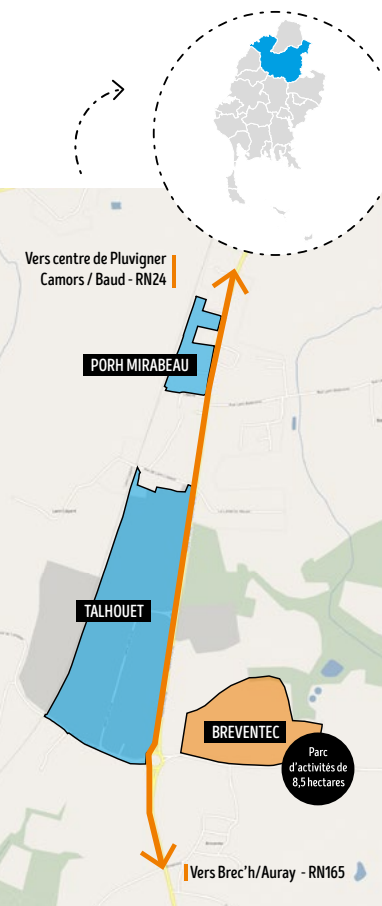
4
LOTS À VENDRE
concentrés sur les communes
de Belz et Camors
= 9 500 m²

1
CRÉATION
(Bréventec à Pluvigner)
= 8,5 hectares

4
PROJETS D'EXTENSION
(Kermarquer à La Trinité-sur-Mer,
Plasker à Plouharnel,
Pen er Pont à Ploemel,
Plein Ouest à Quiberon)

BRÉVENTEC, UN NOUVEAU QUARTIER ÉCONOMIQUE À PLUVIGNER

C'EST UN ÉVÉNEMENT RARE, DONC ATTENDU. LE FUTUR PARC D'ACTIVITÉS DE BRÉVENTEC, À PLUVIGNER, POURRA BIEN TÔT ACCUEILLIR UNE CINQUANTAINES D'ENTREPRISES ARTISANALES ET INDUSTRIELLES. UNE PREMIÈRE PHASE DE TRAVAUX A ÉTÉ MENÉE ET LA LIVRAISON DU PROJET EST PRÉVUE EN FIN D'ANNÉE 2024.



Ce sera le 32^e parc d'activités du territoire et il aura fallu 7 années d'études, de démarches et de travaux pour que le projet devienne réalité. Le temps, notamment, de mener des recherches archéologiques, d'effectuer un inventaire environnemental, de déposer et instruire le dossier réglementaire. La Communauté de Communes et la Commune de Pluvigner ont mené de concert ce projet destiné à donner un nouvel espace à l'économie du territoire.

Exemplarité sociale et environnementale

Avec ses 8,5 hectares, le parc de Bréventec pourra accueillir une cinquantaine d'entreprises. Il viendra ainsi conforter le pôle d'emplois à vocation artisanale et industrielle de Talhouët, situé de l'autre côté de la route départementale. Le projet a été étudié pour une intégration et une conception paysagère visant à préserver l'environnement et à limiter, autant que possible, l'artificialisation des sols. Il s'inscrit aussi dans une volonté d'exemplarité sociale

(accessibilité, conditions de travail) comme le parc de Talhouët, qui a obtenu le label Bretagne Qualiparc. AQTA a obtenu le soutien financier de l'Etat qui lui a attribué une subvention d'un montant de 360 000 euros, issue du fond de Dotation des équipements ruraux (DETR).

PLUS D'INFOS

02 22 76 03 60

developpement.economique@
auray-quiberon.fr

NOUVEAU : LE BAIL À CONSTRUCTION

PARCE QUE LA DEMANDE EST FORTE ET QUE LES BIENS SONT RARES, LA STRATÉGIE COMMUNAUTAIRE, EN MATIÈRE DE FONCIER ÉCONOMIQUE, TIENT EN DEUX MOTS-CLÉS : OPTIMISER ET INNOVER. LE BAIL À CONSTRUCTION ILLUSTRE BIEN CETTE STRATÉGIE, AUX CONFINS DE L'URBANISME ET DU DÉVELOPPEMENT ÉCONOMIQUE. QUITTE À BOUSCULER UN PEU LES HABITUDES !

Le futur Parc d'activités de Bréventec sera l'opportunité d'expérimenter ce nouvel outil juridique qu'est le bail à construction. Le principe ? Une mise à disposition foncière temporaire, une location. Comme le bail emphytéotique, le bail à construction s'inscrit sur une durée déterminée (entre 18 et 99 ans). La durée de cette location est inscrite dans le bail, signé chez un notaire.

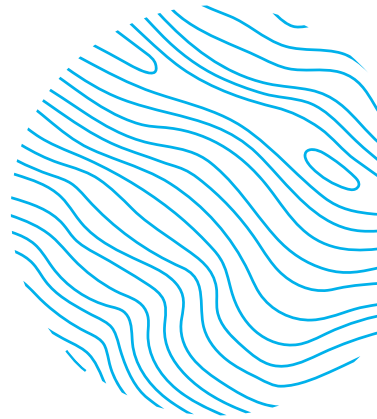
« Nous faisons le choix de conclure des baux de 60 ans maximum. Une durée qui permettra à l'entreprise d'assurer ses possibilités de développement et à la collectivité de disposer de perspectives à moyen terme pour opérer un renouvellement urbain et un recyclage du foncier », explique Franck Vallein, Vice-président d'Auray Quiberon Terre Atlantique, délégué au commerce et aux parcs d'activités.

Avantages réciproques

Ainsi, l'entreprise dispose d'un droit réel de propriété limité dans le temps. À l'issue de la période prévue dans le bail, la collectivité retrouve la pleine propriété du terrain mais aussi du bâtiment. Si le concept a déjà été éprouvé et adopté dans d'autres pays européens et expérimenté par quelques collectivités en France, c'est parce que chacun y trouve un avantage : les entreprises, en s'acquittant de loyers extrêmement modérés (environ 2 euros par m² et par an) ; les collectivités en assurant un retour sur inves-

tissement à long terme et en évitant la spéculation foncière sur ses terrains.

Le bail à construction entrera en application, dès le 1^{er} janvier 2024, sur tous les terrains commercialisés par la Communauté de Communes sur des parcs d'activités du territoire. La collectivité a d'ores et déjà engagé un travail d'information des partenaires économiques, juridiques et financiers (notaires, experts comptables, banques, chambres consulaires).



#1

L'écloserie

Cet incubateur accueille, depuis novembre 2016, des porteurs de projets qui souhaitent transformer une idée innovante en entreprise ou encore un prototype en produit manufacturé. Pour un loyer modéré, l'écloserie offre un cadre de travail agréable et performant. Objectif : accélérer la détection et l'accompagnement des projets d'entreprises innovantes, en collaboration avec la Technopole VIPE.



C'EST QUOI ?

8 bureaux de 12 à 17 m²,
pour 16 postes de travail,

3 postes de travail disponibles
en coworking

Location ponctuelle
de bureaux possible

Connexion internet
très haut débit

C'EST OÙ ?

31, boulevard de l'Océan à Plouharnel



LE PARCOURS DE L'ENTREPRENEUR



#2

La pépinière

Lorsque l'idée a germé et que l'entreprise est créée, s'ouvrent les portes de la pépinière d'entreprises. Une solution d'hébergement et d'accompagnement réservée à des jeunes entreprises en développement. La condition : avoir moins de 3 ans d'activité. La proposition : des bureaux loués à tarifs préférentiels mais aussi l'accès à tout un écosystème économique (chambres consulaires, Technopole, réseaux dédiés à l'entrepreneuriat...). Toutes les jeunes entreprises hébergées bénéficient d'un suivi d'activité par les conseillers et experts de la Chambre de commerce et d'industrie du Morbihan. Un accompagnement individualisé, complété par une offre de formations collectives.



14

ENTREPRISES

ont été accompagnées
par la pépinière depuis 2019

12

PORTEURS DE PROJETS

ont été accompagnés
à l'écloserie, dont 8 ont abouti
à la création d'entreprise !

3

L'Atelier des Entreprises

C'est LE lieu ressources des acteurs économiques du territoire.

Depuis 2019, l'Atelier des Entreprises d'Auray Quiberon Terre Atlantique réunit l'ensemble des interlocuteurs pour un accompagnement personnalisé des entrepreneurs et porteurs de projets du pays d'Auray.

Aide à l'innovation, besoin de financement à travers une levée de fonds ou un crédit, recherche de locaux, location de salle : à l'Atelier des entreprises, on oriente, on renseigne, on accueille et on met en relation celles et ceux qui font l'économie du territoire.

CRÉER DE BONNES CONDITIONS D'ACCUEIL DES ENTREPRISES SUR LE TERRITOIRE, ACCOMPAGNER LES PHASES-CLÉS QUE SONT L'INSTALLATION MAIS AUSSI LA CROISSANCE : TELS SONT LES OBJECTIFS QUE POURSUIT LA COMMUNAUTÉ DE COMMUNES DEPUIS PRÈS DE 10 ANS. UNE VOLONTÉ QUI S'EST TRADUITE, DANS LES FAITS, PAR LA CRÉATION DE LIEUX ET OUTILS DÉDIÉS À L'ENTREPRENEURIAT. REVUE DE DÉTAIL.



C'EST QUOI ?

Un lieu ressource, rassemblant les structures d'aide à la création, la reprise, la cession et le développement d'entreprise.

La location de salles de réunion et de conférence (jusqu'à 100 personnes)

Un espace de co-working de 2 postes de travail

C'EST OÙ ?

Place de l'Europe, Porte Océane à Auray



C'EST QUOI ?

7 bureaux privés de 11 à 20 m²,
équipés de 1 à 2 postes de travail

Connexion internet très haut débit

Un accueil et des équipements mutualisés

C'EST OÙ ?

Place de l'Europe, Porte Océane à Auray

PLUS D'INFOS

Atelier des Entreprises

02 22 76 03 62

developpement.economique@

auray-quiberon.fr

DES ÉVÉNEMENTS ET DES HOMMES

DANS LE DOMAINE ÉCONOMIQUE, LE RÉSEAU C'EST... LA VIE. POUR LANCER SON ACTIVITÉ, IL FAUT UN RÉSEAU COMMERCIAL. ET POUR LA DÉVELOPPER, IL FAUT FRAPPER AUX BONNES PORTES, SE FAIRE CONNAÎTRE, ACCÉDER AUX DISPOSITIFS D'AIDE, SE FORMER, PARTAGER DES EXPÉRIENCES ET DES BONNES PRATIQUES... DANS CE DOMAINE, LE SERVICE DÉVELOPPEMENT ÉCONOMIQUE D'AURAY QUIBERON TERRE ATLANTIQUE JOUE UN RÔLE MOTEUR. UN RÔLE D'ANIMATEUR.

Les Rendez-vous de la création et de la reprise d'entreprise

Conférences, témoignages, expériences, rencontres individuelles... : chaque année, Auray Quiberon Terre Atlantique convie les entrepreneurs à une ou deux journées de « réseautage ». Organisé en partenariat avec les principaux acteurs du monde

économique, cet événement est une occasion unique d'obtenir des conseils personnalisés et de faire les bonnes rencontres pour développer une idée ou consolider un projet de création ou reprise d'entreprise.



La Semaine du Tourisme Économique et des Savoir-Faire

Pour la première année, AQTA et les Offices de Tourisme Baie de Quiberon le Grand Souffle et Carnac Expérience, ont participé conjointement à cet événement. Huit entreprises, de l'artisanat local à l'industrie au rayonnement international ont ainsi ouvert leur porte au grand public, lui permettant de découvrir savoir-faire et métiers présents sur le territoire. Fort de son succès, l'expérience sera sans aucun doute renouvelée en 2024 !

Visite de l'atelier Le b0cal (Carnac) - Octobre 2023.



Atelier des Entreprises.

Le défi inter-entreprises

C'est à l'École nationale de voile et de sports nautiques de Saint-Pierre Quiberon que s'est joué en juin dernier le 3^e défi inter-entreprises organisé par Auray Quiberon Terre Atlantique. Un défi en 6 épreuves auquel s'étaient ins-

crites une trentaine d'équipes issues d'entreprises du territoire. Du sport, de la bonne humeur, un sain esprit de compétition, une fête sportive qui célèbre le dépassement de soi et révèle la cohésion d'équipe.

Des aides

Le Pass Commerce Artisanat a vocation à soutenir les petites entreprises commerciales et artisanales de proximité qui dynamisent les centres bourgs. Lancé en 2019, il a déjà été délivré à 79 commerces. Il permet de financer jusqu'à 30 % des investissements matériels et immatériels, pour un montant maximum de 7500 euros d'aide (cofinancée par Auray Quiberon Terre Atlantique et la Région Bretagne).

Des dispositifs d'aide à l'installation agricole et conchylicole ont également été mis en place par la Communauté de Communes. Ces aides financières, déjà octroyées à 57 bénéficiaires, prennent la forme d'une prime unique et forfaitaire de 3 000 € (complétée de 1 000 € si l'agriculteur nouvellement installé s'inscrit dans une démarche de transition environnementale).

Les ateliers Dynam'IT

Pour favoriser les projets innovants, la Communauté de Communes a créé avec son partenaire VIPE « Les ateliers Dynam'IT ». Un programme d'accompagnement sur mesure pour de jeunes entreprises innovantes du territoire. Court et intensif (6 à 8 ateliers en deux mois), le programme vise à aider des porteurs de projets à clarifier et valider leur projet d'entreprise innovante. Prochaine session en mai 2024.

ÉCONOMIE CIRCULAIRE : ÇA S'EN VA ET ÇA REVIENT

AU RELAIS DE L'OcéAN, À SAINT-PIERRE QUIBERON, ON NE JETTE PAS. ON RECYCLE, ON DONNE, ON ÉCHANGE, BREF, ON FAIT TOURNER LES MATÉRIaux ET LES OBJETS, AUTANT QUE FAIRE SE PEUT.

Lorsque la plateforme de recyclage des matériaux d'entreprise d'Auray Quiberon Terre Atlantique a été mise en ligne, Pauline Charland, dirigeante des Relais de l'Océan, s'est inscrite naturellement : « Avec le camping, nos 48 chambres et la location de salles, on a pas mal de mobilier qu'il faut parfois déclasser. Depuis longtemps déjà, on a l'habitude de faire tourner les meubles et les matériaux. »

Un état d'esprit et des habitudes déjà bien ancrées et partagées en interne comme à l'échelle du quartier. « Les bocaux de confiture ou le bois coupé sont récupérés par les salariés et les voisins. On pratique finalement l'économie circulaire interne. » Cette structure qui emploie 30 personnes a obtenu un écolabel européen pour sa pratique du tourisme durable.



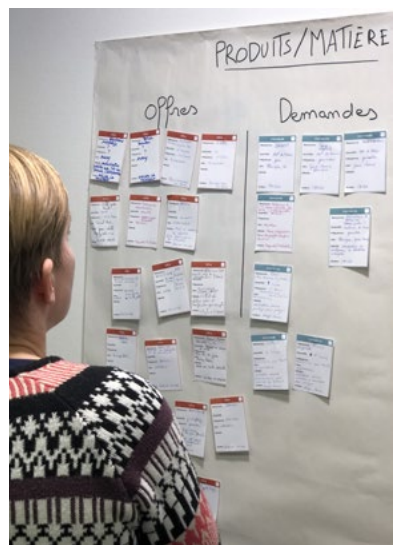
“
On trouve beaucoup de choses à des prix symboliques et on gagne du temps à ne pas aller en déchèterie.”

PAULINE CHARLAND,
DIRIGEANTE DU RELAIS DE L'OcéAN,
SAINT-PIERRE QUIBERON

Et les déchets deviennent ressources

« La plateforme d'échanges c'est vraiment top parce que ça concerne toutes les entreprises du territoire, pas seulement les acteurs du tourisme », poursuit Pauline Charland. Cette plateforme d'économie circulaire mise en place par AQTA et animée par Ty Waste ouvre le champ des possibles. Les Relais de l'Océan en ont fait l'expérience : un ensemble de 30 matelas donnés aux organisateurs d'un festival pour créer des décors et aménager une salle de pause,

du mobilier et équipement de bureau récupéré auprès de la MGEN de Vannes... « Le matériel est généralement en bon état et les tarifs symboliques », constate Pauline Charland. Consulter la plateforme est devenu un réflexe lorsqu'elle recherche des matériaux ou objets, comme par exemple des dalles de faux plafond. « J'en ai vu à 1 euro pièce, c'est cool ! Bien mieux que de les voir partir en déchèterie. »



PASSAGE AU RENOUVELABLE : UNE AIDE À LA TRANSITION



DANS LA ZONE DE KERBOIS À AURAY, JACKY ET STÉPHANE GAUTIER ENVISAGENT UNE REFORME TOTALE DE LEUR STATION DE LAVAGE. L'ÉTUDE D'OPPORTUNITÉ QU'ILS VIENNENT DE RÉALISER CONFIRME LEUR INTUITION : LES ÉNERGIES RENOUVELABLES ONT UN FORT POTENTIEL.

L'énergie solaire est disponible partout, gratuite à l'usage, renouvelable et non polluante. En clair : elle a de nombreux atouts. C'est pourquoi Auray Quiberon Terre Atlantique accompagne les chefs d'entreprises du territoire dans leur transition énergétique, dans le cadre du Fonds chaleur imaginé et financé par l'ADEME.

Une station de lavage consomme de l'eau mais aussi beaucoup d'énergie, pour chauffer cette eau à 60 degrés environ. Les conclusions de l'étude réalisée par le service climat énergie de la Communauté de Communes sont claires : en installant sur une surface de 51m² de toiture un ensemble de 22 panneaux, la station de Jacky et Stéphane Gautier pourrait réaliser de substantielles économies.

L'énergie ainsi produite couvrirait environ 60% des besoins et les aides accordées dans le cadre du Fonds chaleur permettent d'envisager un retour sur investissement rapide (9 ans). « Très satisfaits de l'accompagnement technique et de la réactivité d'Auray Quiberon Terre Atlantique », les deux entrepreneurs doivent maintenant solliciter des devis d'installation.

PLUS D'INFOS

Contactez les conseillers
du service Climat et Énergies
d'Auray Quiberon Terre Atlantique
02 22 76 03 41
climat.energies@auray-quiberon.fr



CHANTIERS NATURE, PATRIMOINE ET MÉGALITHES

Travailler à retrouver un emploi

LES CHANTIERS NATURE, PATRIMOINE ET MÉGALITHES SONT LA STRUCTURE D'INSERTION PAR L'ACTIVITÉ ÉCONOMIQUE D'AQTA. UNE SOIXANTAINE DE PERSONNES INTÈGENT LE PROGRAMME CHAQUE ANNEE. OBJECTIF : RETROUVER UN EMPLOI DURABLE. RENCONTRES AVEC TOUS LES ACTEURS DE CES CHANTIERS À HAUTE VALEUR ÉCONOMIQUE ET HUMAINE.



Éva Leroux,
Coordinatrice
de l'Unité
insertion



“ **Nous sommes des facilitateurs de rencontres, entre nos salariés et les entreprises recruteuses du territoire. Et ça marche! ”**

« Nous accompagnons les personnes en transition professionnelle afin qu'elles s'engagent dans un emploi durable. Ces personnes salariées de la Communauté de Communes en CDD Insertion, travaillent sur nos chantiers, pour une durée maximum de 6 mois. »

Qu'est-ce qu'un chantier Nature, Patrimoine et Mégalithes ?

« Ce sont des travaux d'entretien et de mise en valeur du patrimoine, réalisés pour le compte des communes et structures publiques : arrachage de plantes invasives, reprise de murs en pierres sèches, ouverture et entretien de sentiers... Notre but : apprendre le goût du travail bien fait ! »

Quelles sont les perspectives d'emploi suite aux chantiers ?

« Nous sommes des facilitateurs de rencontres, entre nos salariés et les entreprises recruteuses du territoire. Et ça marche ! En moyenne, 70 % de nos salariés décrochent un emploi ou entrent en formation qualifiante à l'issue des chantiers. »





Nouvel arrivé au sein du programme, Anthony a su saisir sa chance en intégrant les Chantiers: « Les équipes d'encadrement sont là pour nous. Avec eux, si on le veut, on peut s'en sortir. Leurs encouragements nous motivent au quotidien ». 3 semaines après son intégration dans le programme, Anthony débutera un stage de cuisine. Cette immersion en entreprise lui permettra de peaufiner ensuite son projet d'emploi durable, accompagné par les professionnels des Chantiers. ●

Anthony B.,
Salarié en transition
professionnelle

Frédéric Gehanne,
Coordinateur technique de chantier

Comment accompagner-vous vos salariés ?

« Ils ont tous des talents, des savoirs, un savoir-être. Ensemble, par le dialogue et la proposition, nous les valorisons. Minutie, endurance, esprit de groupe : à nous de révéler leurs atouts, afin qu'ils les valorisent lors de leurs stages et auprès de leur futur employeur. »

M^{me} C., Responsable RH (société de création et d'entretien de paysages)

Quel est votre retour d'expérience ?

« Étant sur un secteur en tension, nous avons accueilli un premier stagiaire en mars 2022, aujourd'hui en CDI. Sa motivation, son sens de l'écoute et son esprit d'ouverture ont compensé son manque d'expérience. Nous ne pouvons qu'inciter les entreprises à se présenter aux Chantiers et à rencontrer leurs salariés qui seront, peut-être, bientôt les leurs ! » ●



**Vous êtes
entrepreneurs
et vous recherchez
de nouveaux
collaborateurs ?**

Nous vous accueillons dans nos ateliers pour une présentation de votre société et une première prise de contact avec nos salariés.

Contactez

Éva LEROUX, responsable
du service Chantiers Nature,
Patrimoine et Mégalithes
au 06 24 52 90 17 ou par mail
eva.leroux@auray-quiberon.fr

CONSEIL DE DÉVELOPPEMENT DU PAYS D'AURAY (CODEPA)

L'engagement citoyen

DEPUIS 2004, LE CODEPA (CONSEIL DE DÉVELOPPEMENT DU PAYS D'AURAY) ENCADRE DES BÉNÉVOLES QUI SOUHAITENT PARTICIPER ACTIVEMENT À LA VIE DU TERRITOIRE. SON RÔLE : RÉFLÉCHIR COLLECTIVEMENT À DES THÉMATIQUES QUI RÉPONDENT AUX BESOINS DU PAYS D'AURAY ET DE SES HABITANTS. AU PRINTEMPS SERA INSTALLÉ LE TOUT NOUVEAU COLLÈGE CITOYENS. POUR Y SIÉGER, POSTULEZ DÈS À PRÉSENT !



Qu'est-ce que le Codepa ?

Le Codepa, instance de participation citoyenne, est un lieu de mise en relation, de mobilisation et de coopération entre habitants, associations, entrepreneurs, syndicats, sur toute question relative à l'aménagement et au développement du Pays d'Auray.

Espace de contribution et d'aide à la décision, il permet à ses membres de

s'emparer de sujets, de leur propre initiative ou à la demande des collectivités.

Quelle est la plus-value du Codepa ?

Les bénévoles des collèges ont des parcours professionnel et personnel très variés. Ce sont ces particularités et ces différences qui apportent sens et richesse aux débats. Et qui, in fine, font avancer le territoire.

Qu'est-ce que le futur collège Citoyens ?

Ce collège sera composé de citoyens résidents, qui auront pour mission de collaborer sur des sujets à l'échelle du territoire, en s'attachant à privilégier l'intérêt général. ●



Vous pouvez dès à présent postuler au tout nouveau collège Citoyens.

POUR ÊTRE CANDIDAT :

- > Être âgé de 18 ans et plus
- > Résider sur le territoire du Pays d'Auray
- > Adresser un mail pour présenter vos centres d'intérêt et vos motivations, avant le 30 mars 2024 à : codepa@pays-auray.fr

Chaque candidat sera convié à un échange.

Contact : Gaëlle ROCHE
02 97 56 45 45

RENCONTRES AVEC DEUX MEMBRES QUALIFIÉS DU CODEPA, BÉATRICE MOIZO ET GÉRARD DELFOSSE

**Comment
définissez-vous
votre engagement
citoyen ?**

BM: C'est un engagement personnel pour l'intérêt général, reposant sur des valeurs républicaines, fondamentales pour moi.

GD: Le souhait de m'impliquer dans la vie locale et de contribuer aux analyses en apportant mon expertise.

**Quels sont les sujets,
qui vous ont été confiés ?**

BM: Je citerais la place des jeunes dans les instances de gouvernance, sujet qui me tient à cœur et actuellement la GPECT*.

GD: L'application de la loi ELAN** en modification du Schéma de cohérence territoriale sur le littoral, l'évolution du trait de côte et les submersions marines, la création du Collège citoyens.

* Gestion prévisionnelle des emplois et des compétences territoriales

** Loi portant sur l'évolution du logement de l'aménagement et du numérique

**Comment
travaillez-vous pour
« l'intérêt collectif » ?**

BM: Écouter, s'informer, apprendre et comprendre, partager des constats et coconstruire des projets, débattre des idées dans les groupes sont les bases de notre fonctionnement.

GD: Nous participons à faire entrer la société civile dans la prise de décision, en apportant l'expertise d'usage, le tout dans une démarche dépassant tout intérêt partisan. •

LES FINANCEURS
DU CONSEIL DE
DÉVELOPPEMENT
DU PAYS D'AURAY SONT :
Auray Quiberon Terre
Atlantique • Pays d'Auray
• Région Bretagne



PERSPECTIVES

MARAIS

DES USAGES ENTRE TERRE ET MER

Souvent méconnus ou dévalorisés, les marais recèlent pourtant un patrimoine culturel remarquable. Des liens complexes et forts se sont tissés entre la population et ces milieux pleins de ressources, comme en témoignent la toponymie et le paysage. Pêcheurs, chaumiers et paludiers y ont développé des savoir-faire traditionnels qui s'expriment aujourd'hui encore.



Logis mixte du XVII,
ferme de Saint-Dégan, Brec'h.

Inculte, malsain, sauvage... Qu'il soit littoral ou niché le long d'une rivière, il n'est généralement pas difficile d'accoler au « marais » des qualificatifs, rarement engageants. La piètre image de ces espaces fait parfois oublier que, de tout temps, ils accueillent des activités humaines.

SAVOIR-FAIRE CHAUMIERS

Le chaume (terme désignant toutes les fibres végétales) a longtemps été le principal matériau des couvertures des maisons rurales bretonnes. Plus précisément, dans le pays d'Auray, c'est le seigle qui était une des principales ressources pour les habitations

traditionnelles. Il a été remplacé depuis la deuxième guerre mondiale par le roseau.

Tombé en désuétude au cours du 19^e siècle dans les bourgs et dans le courant du 20^e siècle dans les campagnes avec l'avènement des couvertures minérales - l'ardoise notamment -, le chaume est désormais considéré comme un matériau de couverture durable. La forte demande soutient la production locale. À Brec'h, la roselière du Champ des Martyrs est exploitée sur une dizaine d'hectares depuis les années 2000. Si la coupe est désormais en partie mécanisée, les savoir-faire chaumiers du conditionnement et de la pose sont toujours vivants.



La rivière du Loc'h.

PÊCHEURS AU CARRELET

Bien installée sur le littoral de l'arc atlantique, la pêche au carrelet a également été adoptée en Bretagne, en de rares endroits. Sur la rivière du Loc'h, ce sont les cheminots d'Auray qui, au cours du 19^e siècle, ont introduit cette technique. De quoi enrichir de quelques poissons leur maigre régime alimentaire. La pêche au carrelet consiste à poser au fond de l'eau un filet carré tendu par une armature et soutenu par un mât installé sur la rive ou à l'arrière d'un bateau. Il reste aujourd'hui moins d'une dizaine de ces installations pérennes, sur les communes de Pluneret et de Brec'h. Elles sont entretenues et utilisées par des passionnés pour la pêche de loisir.



BAVARDS LIEUX-DITS

La toponymie, bretonne dans notre cas précis, est une source d'informations incontournable pour qui cherche la trace des usages passés. Certains noms de lieux-dits témoignent en effet des relations entre la population et les marais. Sur le littoral, Palud désigne une zone humide en milieu dunaire ou un marais salant (ex. Le palud, à Locmariaquer). Le terme Gwern/Guern, décrit le marais, la zone plus ou moins humide, là où l'eau n'est jamais loin (ex. à Pluvigner ou Sainte-Anne d'Auray). Les mots Korz/Gorz (roseau) et Gwern/Guern sont souvent associés aux roselières et marécages.

ARTISANS DU SEL, D'HIER ET D'AUJOURD'HUI

La production artisanale de sel mêle une connaissance intime des cycles de la nature, notamment des marées, et la maîtrise de gestes séculaires. L'apparente stabilité renvoyée par la symétrie des œillets, bassins et canaux n'est qu'une illusion, l'extraction du sel est une entreprise éminemment soumise aux aléas climatiques. Le paludier doit composer en permanence avec les éléments.

Bénéficiant d'un climat et d'une topographie favorables à la saliculture, le territoire d'Auray Quiberon Terre Atlantique fut un bassin de production salicole jusqu'au début du 20^e siècle. Le métier de pa-

ludier a connu son apogée dans le Morbihan entre le 18^e et le 19^e siècle lorsque les salines se multipliaient dans les estuaires et sur le littoral.

La concurrence des bassins de production du sud de l'Europe puis le développement de la conserve et de la réfrigération entraînent le déclin de la production salicole. Les marais salants du département ont ensuite été progressivement abandonnés jusqu'aux années 1960. Aujourd'hui, les bassins, canaux et aménagements toujours visibles sur la côte et dans les estuaires sont les témoins des beaux jours de la production de sel locale.

SALINES : L'EMPREINTE DU SEL

Les marques laissées par l'activité salicole sur le paysage sont parfois discrètes. Les contours des bassins s'observent toujours du ciel, le long de la rivière de Crac'h, de la rivière de Bono à Pluneret (Bransquel) ou sur le littoral de Locmariaquer. De la saline du Roch Du à Crac'h et de ses 800 œillets, il ne reste aujourd'hui qu'un étang. C'est pourtant à cet endroit que Charles de Gouvello du Timat a aménagé en 1848 la plus grande saline créée en Bretagne. Ici comme ailleurs, la production salicole a disparu avant la fin du 19^e siècle.

Les bassins du marais salant du Bréno à Carnac sont en revanche bien visibles. En 1845, Charles Marie de Keranflech a entrepris des travaux considérables sur les marais du Bréno. Les salines du Bréno comportaient alors 680 œillets symétriques, une maison de garde et trois greniers à sel construits entre 1830 et 1840. Non loin, la cale de Port-en-Dro facilitait le chargement du sel sur les caboteurs dès 1858.

Le marais salant de Kervillen à La Trinité-sur-Mer est exploité depuis 1789 au moins. Après



le déclin de la production puis l'abandon dans les années 1960, sa restauration a permis de relancer la production de sel au début des années 2010. Kervillen est non seulement le seul marais salant en production sur le territoire d'Auray Quiberon Terre Atlantique, mais il s'agit de la saline la plus septentrionale de France.



Marais de Kervillen
à la Trinité-sur-mer.

«
**Mon activité
 se rapproche
 de celle qui occupait
 les paludiers
 les siècles passés.
 Tout est fait à la
 main, en accord
 avec le milieu
 et le potentiel
 du site.** »

DAMIEN PHÉLIP,
 PALUDIER DU MARAIS DE KERVILLEN

KERVILLEN A RETROUVÉ UN PALUDIER

Considérée comme une activité compatible avec une gestion respectueuse et durable des marais littoraux, la saliculture artisanale connaît un renouveau. Damien Phélip fait partie des rares paludiers morbihannais, sur le marais de Kervillen, à la Trinité-sur-Mer. Le marais, il le voit « *comme un milieu à la fois naturel et anthropisé, mais ici l'activité humaine se fond complètement dans la nature* ». Propriété du Conseil départemental, la saline de Kervillen a été restaurée au début des années 2010. Damien Phélip y produit désormais 24 tonnes de sel sur 28 œillets. « *Mon activité se rapproche de celle qui occupait les paludiers les siècles passés. Tout est fait à la main, en accord avec le milieu et le potentiel du site* », explique-t-il. Le sel de Kervillen est écoulé sur les marchés locaux et valorisé par l'artisanat local (salaison, savonnerie, chocolaterie, etc.).

AÉRER, NETTOYER... POUR MIEUX RESPIRER !

Parce que la santé est un enjeu majeur, Auray Quiberon Terre Atlantique a élaboré un Contrat Local de Santé (CLS), en partenariat avec l'Agence Régionale de Santé. Si dès janvier 2024 un vaste plan d'actions sera déployé sur le territoire, nous pouvons dès à présent mettre en pratique des gestes simples au quotidien. Et si nous commençons par améliorer la qualité de l'air de notre logement ? L'air que nous respirons dans nos maisons, nos appartements n'est pas toujours si sain. Découvrez 10 conseils pour mieux respirer chez soi !

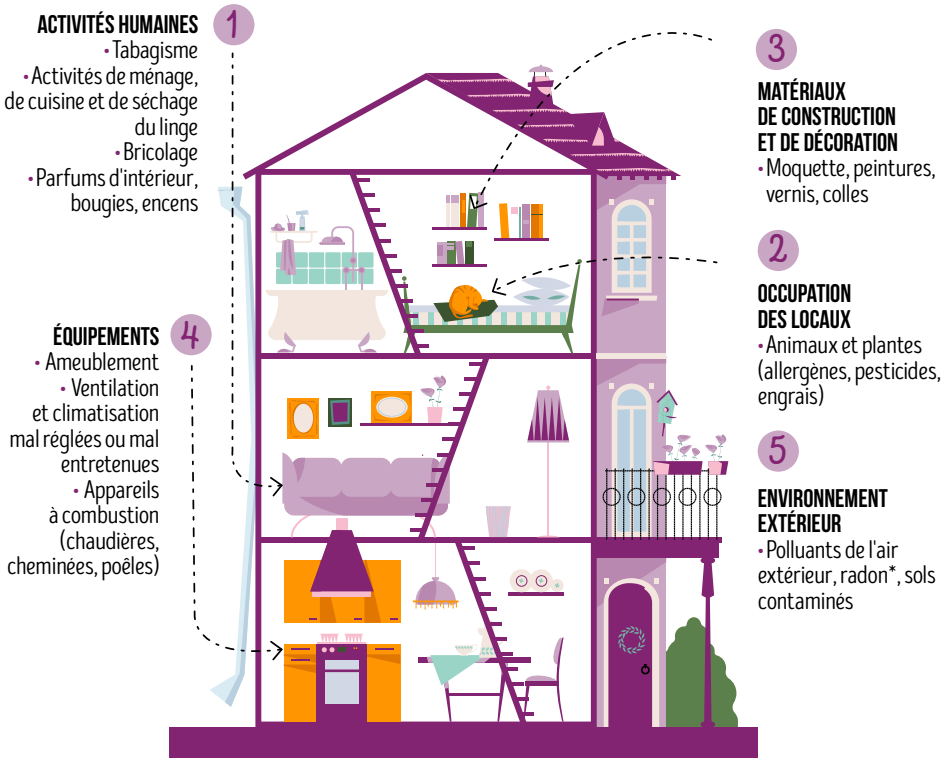
LA QUALITÉ DE L'AIR INTÉRIEUR : DE QUOI PARLE-T-ON ?

Un bâtiment peut être pollué par ce qui provient :

- de l'extérieur (sources industrielles ou agricoles, comme les pesticides) ;
- de l'intérieur (sources résidentielles : fumée de chauffage au bois, matériaux de construction ou d'ameublement : peinture, colle, solvants)

ainsi que ceux liés aux comportements des personnes (fumée de tabac, utilisation de bougies, produits d'entretien dans lesquels se trouvent des produits chimiques, désodorisants) ;

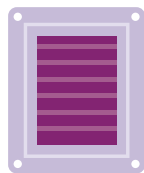
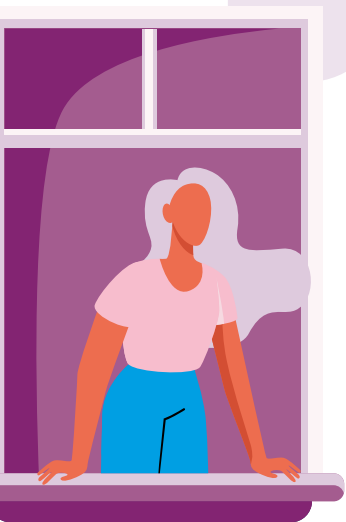
- des sols.



Auray Quiberon Terre Atlantique, avec ses partenaires, organise des ateliers d'informations visant à informer et sensibiliser sur les expositions aux polluants domestiques. Cette initiative s'inscrit dans le cadre du Contrat Local de Santé, déployé à l'échelle de la Communauté de communes.

Plus d'informations à venir sur les prochains ateliers sur www.auray-quiberon.bzh

**Le radon, gaz d'origine naturelle provenant principalement des sous-sols granitiques et volcaniques, est un polluant présent en Bretagne. De nombreuses solutions existent pour éviter sa concentration dans les espaces clos.
Plus d'infos : www.radonbretagne.bzh*

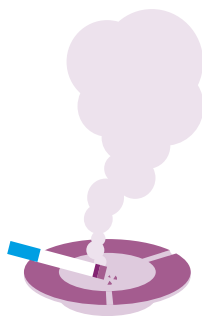


2 J'entretiens les grilles d'aération

Je n'obstrue pas les grilles ou bouches d'entrée et d'extraction de l'air, par une plaque ou bien un meuble. Pour que l'air circule et se renouvelle, ces grilles et bouches doivent être dégagées et nettoyées très régulièrement.

3 J'aère les pièces de vie

Tous les jours j'aère mon logement quelques minutes, quelle que soit la saison. Je renouvelle l'opération lorsque je produis de l'humidité, ou que j'en ressens le besoin. En cas de problèmes d'humidité récurrents, je consulte un professionnel pour me guider.



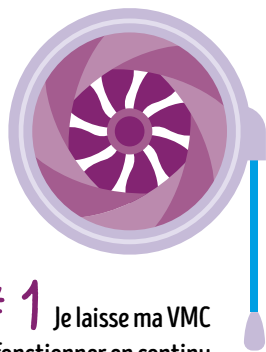
4 J'évite de fumer à l'intérieur

Les particules fines des cigarettes stagnent dans l'air et se déposent sur les murs, les sols, les meubles. Elles participent donc à la pollution de votre air ambiant.

5 Je nettoie toutes traces de moisissures

J'enlève les moisissures à l'aide de vinaigre blanc dès qu'elles apparaissent sur les plinthes, les murs, les plafonds. Je recherche également les causes (manque d'aération, fuites d'eau...) afin de les éradiquer.

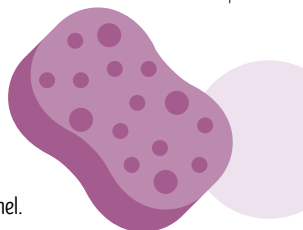
Si elles persistent, je consulte un professionnel.



1 Je laisse ma VMC fonctionner en continu

La ventilation mécanique contrôlée (VMC) contribue à maintenir une bonne qualité de l'air dans les logements. Pour une utilisation optimale, je la laisse fonctionner sans l'interrompre.

LES 10 CONSEILS



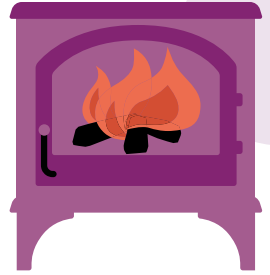


6 J'étends mon linge dans une pièce ventilée

Si mon logement et la météo le permettent, j'étends mon linge à l'extérieur. Sinon, je le dispose dans une pièce ventilée que l'on peut aérer afin d'éviter que l'humidité ne stagne.

7 J'entretiens mes appareils à combustion

Tous les ans, je fais appel à un professionnel pour procéder à l'entretien de mon insert, poêle, cheminée et chaudière. Une combustion incomplète produit du monoxyde de carbone (CO) dont l'inhalation peut être mortelle. En plus de l'entretien, je peux également installer un détecteur de monoxyde de carbone.



POUR UN AIR SAIN DANS LE LOGEMENT

8 J'utilise des produits d'entretien naturels

Pour nettoyer mon intérieur, j'utilise de préférence des produits dits naturels, tels que le vinaigre blanc, le bicarbonate, le savon noir... ainsi que des produits écolabellisés.



10 Je privilégie les produits COV A+ pour mes travaux d'intérieurs

Les peintures, vernis, revêtements de sols sont classés suivant leur émission de composés organiques volatils (COV). Afin de ne pas polluer mon intérieur, j'utilise des produits classés A+, contenant un minimum de COV/litre (idéalement <math>< 1\text{gr/l}</math>).

9 Je limite l'utilisation des parfums d'ambiance

Pour parfumer mon intérieur, je n'abuse pas de l'encens, des bougies, des huiles essentielles, sprays, aérosols, etc. Ces produits émettent des polluants, nocifs pour la santé lors d'inhalations répétées.



À CHAQUE NUMÉRO,
RETROUVEZ NOTRE
SÉLECTION D'ITINÉRAIRES
DE RANDONNÉES POUR
DÉCOUVRIR, À VÉLO
OU À PIED, SUR LE
LITTORAL OU AU CŒUR
DE NOS CAMPAGNES,
LES MERVEILLES
DE NOTRE PATRIMOINE.



7,3 km
2 h 00



Facile
Balisage jaune



Toute l'année



DÉTOUR PÉDESTRE

Plouharnel CRUCUNO

Le dolmen de Crucuno est le plus imposant du Morbihan.
Dépouillé de son tertre, W. Lukis, archéologue anglais,
y décrit (1864) un couloir d'une longueur totale de 27 m.



© Pierre Buisson

D Face au dolmen, partez à droite (direction sud), passez entre deux maisons et suivez le sentier, puis prenez à droite à la première intersection (direction ouest). Poursuivez en passant devant le lavoir de Kergazec (situé en bordure du chemin côté droit). Variante : en période pluvieuse ou humide, vous pouvez rejoindre Kergazec par la route de Crucuno : du parking, partez tout droit dos au dolmen (direction ouest) puis prenez le premier chemin à gauche, à 400 m (en face d'un calvaire), pour rejoindre le village de Kergazec.

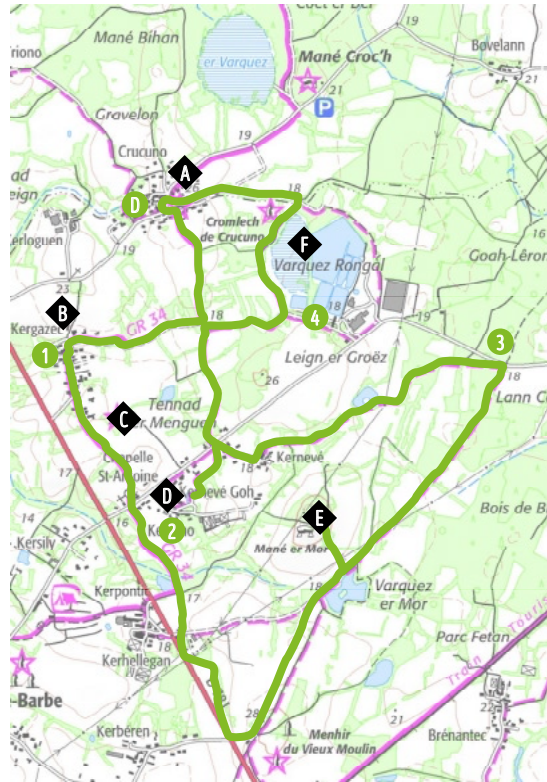
1 À Kergazec, tournez à gauche (direction sud) et traversez tout droit le hameau pour retrouver le sentier. Poursuivez jusqu'à la chapelle Saint-Antoine. La chapelle Saint-Antoine (1624) comprend fontaine, calvaire et lec'h. On suppose l'existence d'un oratoire antérieur voire d'un temple romain. Les statues de Saint-Antoine et Saint-Eloi, très populaires dans les campagnes, invoqués pour protéger le bétail et les chevaux, y figurent en bonne place. Prenez le temps de découvrir la fontaine et le lavoir situés à 100 m entre la chapelle et la route départementale.

POINTS D'INTÉRÊTS

- A** Dolmen de Crucuno
- B** Lavoir de Kergazec
- C** Dolmen de Kergazec
- D** Chapelle Saint-Antoine
- E** Dolmens de Mané Remor
- F** Quadrilatère de Crucuno

2 Traversez l'axe routier et poursuivez sur le chemin parallèle à la route départementale (direction sud), en passant le long du poste d'alimentation électrique. À 300 m tournez à gauche devant la maison isolée pour voir les menhirs du Vieux Moulin. Ensuite empruntez le chemin de gauche vers l'étang du Varquez. Obliquez sur la gauche jusqu'à l'intersection. Tournez à droite. À 100 m, face à l'étang, prenez à gauche le sentier qui monte vers les Dolmens de Mané Remor, fortement endommagés lors de l'occupation allemande, pendant la Seconde Guerre Mondiale. Point culminant de la commune (33 mètres), les troupes allemandes y avaient installé une antenne relais qu'ils ont fait exploser lors de leur retraite, avec les tombes mégalithiques. Revenez maintenant vers l'étang et poursuivez sur le chemin principal à gauche jusqu'à la route à travers les bois. Ici variante par temps humide : empruntez la route à gauche puis, à 500 m, le chemin à droite juste après l'usine d'e traitement des déchets.

3 Avant la route, prenez le sentier à gauche (direction ouest) jusqu'au village de Kernevé en longeant un étang. Traversez le village par le chemin goudronné. À l'intersection avec l'axe routier, empruntez le sentier enherbé sur la gauche. Faire l'aller-retour par un chemin paysagé débouchant sur un joli commun de village fleuri. De retour à la route, vous la traversez pour suivre le sentier en face (direction nord). À la 1^{re} intersection, tournez à droite. À la 2^e intersection, prendre à gauche (avant les bassins de la station d'épuration, peu visibles).



4 Poursuivez le chemin en guettant sur la gauche le quadrilatère de Crucuno. La présentation du quadrilatère de Crucuno, non loin du dolmen, est unique en France malgré des destructions. Constitué de 22 menhirs non jointifs, de forme rectangulaire, il est parfaitement orienté sur les points cardinaux. Cette enceinte mesure 34 m sur 26 m. Les diagonales correspondent aux levers et couchers du soleil aux solstices. Il ne s'agit pas d'un cromlech qui, lui, est circulaire. Après le quadrilatère, revenez sur le chemin et continuez à gauche pour retrouver le dolmen de Crucuno.



38 km
2 h 30



Moyen
(dénivelé moyen : 200m)
Balisage rouge



Toute l'année



DÉTOUR CYCLO

Erdeven

ENTRE TERRE ET MER

De la côte atlantique à la forêt d'Erdeven, du cordon dunaire à l'ensemble mégalithique du Varquez, ou du moulin du Sac'h à la chapelle Saint-Laurent, ce circuit a été pensé pour apprécier la variété des paysages et les richesses patrimoniales d'Erdeven, Étel, Locoyal-Mendon, Belz, Plouharnel et Ploemel.

D Ce circuit prend son départ au niveau du parking du complexe sportif du grand large, situé rue du Grand Large à Erdeven.

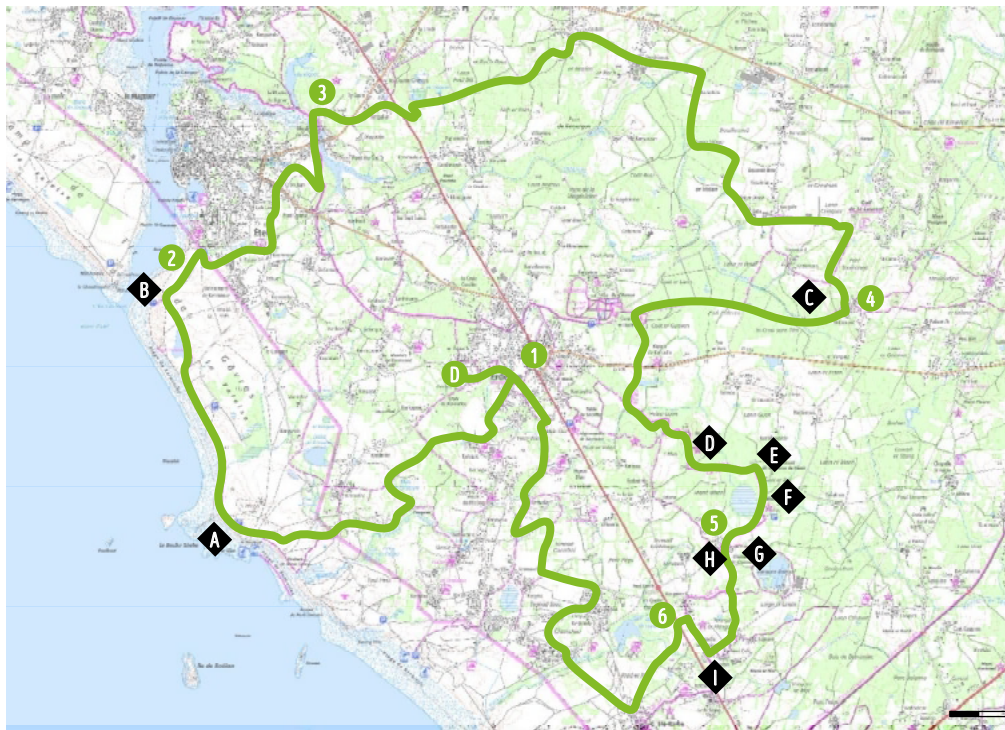
1 Suivre le fléchage, les premiers kilomètres permettent de rejoindre la côte au niveau du site de la Roche Sèche. Le parcours longe ensuite le cordon dunaire jusqu'à la Barre d'Étel.

2 Prenez la direction d'Étel et rejoignez le moulin du Sac'h, construit au XVII^e siècle. Seuls la digue et ses vannages anciens constituent le témoignage du fonctionnement hydraulique, tandis que les bâtiments ont été dénaturés par des transformations dans les années 50 et récemment.

3 Empruntez les espaces boisés de Belz et Locoyal-Mendon puis longez le golf de Ploemel et la Chapelle Saint-Laurent. Édifiée au début du XVI^e siècle dans le style gothique flamboyant, cette chapelle est commanditée par la famille noble de Talhouët de Keraveon, propriétaire du château voisin à Erdeven. Elle est dédiée à saint Laurent, jeune diacre, martyrisé sur le gril le 10 août 258, qui est invoqué dans la guérison des brûlures. La chapelle présente de belles portes ouvragées, des sculptures sur les corniches extérieures, des statues et un ex-voto à l'intérieur.

4 Prenez le temps de visiter les Dolmens de Mané Braz (« la grande coline » en breton), site regroupant 4 tombes à couloir différentes (chambre simple, chambre à cellule latérale et chambre compartimentée) et certai-





nement érigés à différentes périodes du Néolithique, la plus récente étant celle à chambre compartimentée située au sud (-3 500 avant J.-C.), le Dolmen de Mané Croh, ou encore d'observer les Alignements de Coët er Blei (ou « Chaise de César »). Attention, ces sites mégalithiques ne sont accessibles qu'aux piétons.

5 Rejoignez le village de Crucuno avec son Dolmen, dépouillé de son tumulus et de son couloir d'accès autrefois décrit par W. Lukis (1864) comme mesurant une longueur de 27 m et encore visible sur des gravures du début du XIXe siècle. Aujourd'hui, seule subsiste la chambre funéraire sous une imposante dalle de couverture de plus de

30 tonnes. À voir également le Quadrilatère de Crucuno, monument composé aujourd'hui de 22 menhirs, dont deux couchés, restauré en 1883 sous la forme d'une enceinte mégalithique mesurant 34 m sur 26 m (les études récentes tendent à démontrer la présence d'alignements de menhirs à l'origine). Repartez ensuite en direction de Plouharnel et passez devant la Chapelle Saint-Antoine (XVIII^e siècle). Les statues latérales sont celles de saint Antoine et de saint Eloi, invoqués pour protéger le bétail et les chevaux.

6 Le retour se fait par la V5 et les chemins d'Erdeven.

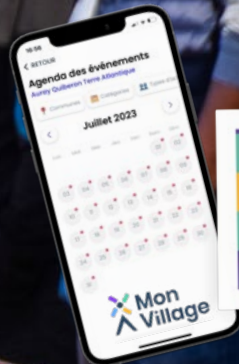
POINTS D'INTÉRÊTS

- A** La Roche sèche
- B** La Barre d'Étel
- C** La Chapelle Saint-Laurent
- D** Dolmens de Mané Braz
- E** Alignements de Coët er Blei
- F** Dolmen de Mané Croh
- G** Quadrilatère de Crucuno
- H** Dolmen de Crucuno
- I** Chapelle Saint-Antoine



Temps forts

DES IDÉES POUR SORTIR,
DES ACTIVITÉS POUR DÉCOUVRIR



RETROUVEZ L'ENSEMBLE DES
ÉVÈNEMENTS DU TERRITOIRE SUR
L'APPLICATION MON VILLAGE !

À CHAQUE SAISON SES ANIMATIONS !
EN HIVER ET AU PRINTEMPS, PAS QUESTION
D'HIBERNER, OFFREZ-VOUS LE TEMPS
DE PARCOURIR LE TERRITOIRE ET FAITES
LE PLEIN D'ÉVÈNEMENTS ! SPORTIFS OU
MUSICAUX, SENSATIONNELS
OU INTIMISTES, NOMBREUX SONT
LES RENDEZ-VOUS PROPOSÉS
SUR L'ENSEMBLE DU TERRITOIRE.



1 Les Apéro Klam d'hiver

DE DÉCEMBRE À AVRIL

- PAYS D'AURAY

Troisième édition des Apéro Klam en formule hivernale avec une programmation majoritairement axée autour de la danse et des « glouglou sessions » dans les caves du Pays d'Auray. Plus de 15 rendez-vous à découvrir !

● - - - -

www.klam-records.net

JANVIER

2 Championnat de France de Cyclo Cross

SAMEDI 13 ET DIMANCHE 14 JANVIER

- CAMORS

Pour la seconde fois de son histoire, Camors sera la capitale du cyclo-cross en accueillant les championnats de France de cyclo-cross. Deux jours de courses, 500 coureurs et plus de 10 000 spectateurs attendus !

● - - - -

www.camors2024.fr

Les Nuits de la lecture

DU 18 AU 24 JANVIER

- AURAY QUIBERON TERRE ATLANTIQUE

Les prochaines Nuits de la lecture se tiendront au cours de quatre soirées animées dans les médiathèques. Thème de cette édition : le corps.

● - - - -

www.mediatheques-terre-atlantique.fr

Conférence Sport

MARDI 23 JANVIER

- ESPACE KERVERH DE LANDEVANT

Le professeur Carré, cardiologue et médecin du sport, travaille à sensibiliser ses confrères et le grand public sur ce qu'il nomme « l'addiction à la chaise ». Le sport, l'activité sportive et la sédentarité seront les thèmes abordés lors de cette rencontre. Tous publics. Gratuit, sur inscription.

● - - - -

www.auray-quiberon.fr



Randoiseaux

DIMANCHE 31 JANVIER • ÉCOMUSÉE
DE SAINT-DÉGAN

Randoiseaux dans les marais de Kerpallud-Kerzo : Le Champs des Martyrs ; des roselières « nichoirs et dortoirs » ; un polder régénéré ; un espace maraîcher en bio ; un chenal et des vasières sous l'influence des marées ; le viaduc de Toull-er-Goug. Avec Jean Annézo, ornithologue passionné.

Sortie prévue le dernier dimanche de chaque mois. Pour les initiés ou les néophytes. Jumelles conseillées.

● - - - -

www.ecomusee-pays-auray.fr

FÉVRIER

Récital de piano

DIMANCHE 4 FÉVRIER • ÉGLISE DE CAMORS

Un aperçu du répertoire romantique pour piano par le pianiste Patrick Dechorgnat, virtuose et spécialiste de la grande déclamation lyrique.

● - - - -

Proposé par Le Chant de la Terre
www.lechantdelaterre-camors.fr

Répétition publique du bagad Arvorizion Karnag

SAMEDI 10 FÉVRIER

• ESPACE TERRAQUÉ • CARNAC

Présentation de la suite dans le cadre de la préparation du concours de 4^e catégorie.

● - - - -

bagad-karnag@orange.fr



MARS

3 Miziad ar Brezhoneg

Le mois de la langue bretonne

TOUT LE MOIS DE MARS • PAYS D'AURAY

Durant tout le mois de mars, Ti Douar Alre propose un programme divers et varié autour de la langue bretonne : cinéma, spectacles, conférences, ateliers, initiations, veillées, repas chant, etc. destiné à tous les publics, les grands comme les petits, bretonnants ou pas !

● - - - -

www.tidouaralre.com



4

4 Open super 12 Auray 2024

DU 2 AU 10 MARS

• AURAY • ERDEVEN • PLUNERET

Tournoi international de Tennis réservé aux enfants de 11 à 12 ans avec 45 nations représentées.

● - - - -

www.tournoi.fft.fr/opensuper12auray

SPI Ouest France

DU JEUDI 28 MARS AU LUNDI 1^{ER} AVRIL

• LA TRINITE-SUR-MER

C'est la plus grande régates de printemps de voiliers habitables d'Europe. Son ADN: faire régater ensemble amateurs et professionnels, monocoques et multicoques, monotypes et voiliers de série. Le Spi c'est aussi un événement populaire et festif avec, au cœur de son village, des concerts, des animations, des rencontres avec des skippers célèbres.

● - - - -

www.spi.ouest-france.fr

Concert Les Sept Paroles du Christ en Croix de Théodore Dubois

VENDREDI 29 MARS

• BASILIQUE DE SAINTE-ANNE-D'AURAY

Concert du Chœur Nicolazic sous la direction de J. Desprez avec une œuvre méconnue dans un arrangement inédit pour chœur, solistes et petit ensemble instrumental.

● - - - -

accueil@admas.fr • academie-musique-arts-sacres.fr

AVRIL

5 Transat Cap Martinique

DU SAMEDI 6 AU 14 AVRIL

• LA TRINITE-SUR-MER

2^e édition pour cette nouvelle course transatlantique qui relie la Trinité-sur-Mer à Fort de France en Martinique. 80 bateaux, des navigateurs amateurs et avertis, en solo ou en duo s'élanceront sur la ligne de départ le dimanche 14 avril. Le village ouvrira dès le samedi 6 avril pour une semaine d'animation et de partage sous les couleurs de la Martinique.

● - - - -

www.cap-martinique.com



5



6

6 Les Foils Journées

VENDREDI 12 AU DIMANCHE 14 AVRIL

• BAIE DE QUIBERON

Les Foils Journées de l'ENVSN-Baie de Quiberon reviennent pour une 8^e édition et mettront à l'honneur l'équipe de France des Jeux Olympiques de Paris 2024 et de l'America's Cup, deux événements majeurs au cœur des évolutions actuelles de la voile. À terre, un salon permettra d'exposer les nouveautés, avec essais de matériel ouverts à tous.

● - - - -

www.envsn.sports.gouv.fr

7 Les P'tits Bouchons

SAMEDI 13 ET DIMANCHE 14 AVRIL

• QUIBERON

Régate devenue historique entre passionnés de dériveurs Vauriens, traditionnels ou modernes. Ils offrent un spectacle sportif et sympathique. Au fil des années, d'autres flottes de dériveurs sont invitées à participer.

● - - - -

www.asnquiberon.com



7

8 Eurocat

DU VENDREDI 26 AU DIMANCHE 28 AVRIL

• CARNAC

La 36^e édition de l'Eurocat se tiendra dans la baie de Quiberon avec une centaine d'équipages venus de toute l'Europe. Ce grand rassemblement marque le début de la saison pour tous les férus de catamarans. Plébiscité par les coureurs amateurs et professionnels, l'Eurocat n'a jamais démenti sa réputation : une ambiance conviviale pour une régata internationale organisée grâce à tout le savoir-faire des équipes salariées et bénévoles du Yacht-Club de Carnac.

● - - - -

www.yccarnac.com



8



9

9 Printemps des artistes

SAMEDI 27 ET DIMANCHE 28 AVRIL

• LOCOAL-MENDON

Biennale artistique, le Printemps des Artistes accueille plus de 100 artistes dans une trentaine de 30 lieux d'exposition. Cette édition aura pour thème l'itinérance. Avec Guy Lorgeret, François Dewisme, les Fées Arcrivistes, etc.

● - - - -

www.locoart.fr

10^e édition

de la Fête du livre

SAMEDI 27 ET DIMANCHE 28 AVRIL

• QUIBERON

Un moment idéal pour les amateurs de lecture, de découvertes littéraires et d'illustrateurs. Au programme : dédicaces, cafés littéraires, entretiens, la traditionnelle dictée... et pour les plus jeunes et les ados, leurs auteurs préférés et l'atelier manga !

● - - - -

www.librairiesdeportmaria.fr

MAI

10 Les Apéro Klam d'été

DE MAI À AOÛT

• PAYS D'AURAY

Une petite scène, quelques tables, un coin buvette... et hop les musiciens et le public investissent le cœur des bourgs pour un moment de détente et de partage. Depuis 10 ans les Apéros Klam sont des événements gratuits dans des espaces ouverts, offrant un temps de rencontre aux habitants et estivants de passage.

● - - - -

www.klam-records.net

Tour de Belle-Île

DU VENDREDI 3 AU DIMANCHE 5 MAI

• BAIE DE QUIBERON

Une seule et même ligne de départ de 3 kilomètres pour tous, voilà l'essence même du Tour de Belle-Île. Près de 500 bateaux alignés dans la majestueuse baie de Quiberon, quel spectacle ! Tous les types de bateaux se côtoient, les 60' Open, les trimarans, maxis, les bateaux de légende tels que Pen Duick, et les voiliers de croisière à partir de 6 mètres.

● - - - -

www.tourdebelleile.com



10



Teignouse Cup

MERCREDI 8 MAI AU SAMEDI 11 MAI

- QUIBERON

Avec 125 bateaux en 2022, et 200 en 2023, la Teignouse cup est devenue au fil des années le plus gros rassemblement du printemps de dériveurs en France et accueillera cette année le Championnat de France Dériveurs. Avec notamment les célèbres SKIFF, bateaux rapides qui atteignent des grandes vitesses.

● - - - -

www.asnquiberon.com

Festival Itinéraire

DU 8 MAI AU 8 JUIN

- CHAPELLES ET LIEUX INSOLITES DU MORBIHAN

Organisé par l'Académie de musique et d'arts sacrés de Sainte-Anne-d'Auray, le festival Itinéraire propose de la musique classique dans des lieux du patrimoine.

● - - - -

accueil@admas.fr • academie-musique-arts-sacres.fr

11 Trophée Roñsed-Mor

VENDREDI 10 ET SAMEDI 11 MAI

- LOCOAL-MENDON

Le Trophée Roñsed-Mor fait la part belle à la musique traditionnelle bretonne, dans une ambiance très conviviale : concert en église, concours de sonneurs de couple, solistes cornemuses et caisse claire, pipe-bands, ensemble bombarde, puis grand fest-noz !

● - - - -

www.ronsedmor.org

Nuit des musées

SAMEDI 18 MAI

- ÉCOMUSÉE DE SAINT-DÉGAN

Dès la tombée de la nuit, l'écomusée ouvre gratuitement ses portes et propose de partir à la découverte des chaumières. Gratuit

● - - - -

www.ecomusee-pays-auray.fr

Biathlon & Triathlon

MAI 2024

- CENTRE AQUATIQUE ALRÉO

Place au label «Terre de Jeux 2024» avec le programme «Bouger +», en partenariat avec le service sport d'AQTA. Objectif: intégrer plus de sport dans son quotidien! Ouvertes à tous, les épreuves de biathlon (natation, tir) et de triathlon (natation, vélo, course à pied) pourront se faire par équipe ou en individuel.

● - - - -

www.alreo.fr

12 Open international tennis

DU 26 MAI AU 3 JUIN

- CARNAC

Inscrit au calendrier international dans la catégorie ITF World Tour, comptant pour le classement ATP mondial (Association du Tennis Professionnel), le tournoi international masculin de Carnac prendra place dans le cadre exceptionnel du Tennis Padel Carnac Beaumer.

● - - - -

www.opentenniscarnac.bzh

JUIN

Spectacle son et lumière

La Chapelle Abandonnée

Ar Chapel Dilaosket

VENDREDI 7 JUIN ET SAMEDI 8 JUIN

- CLOÎTRE DE SAINTE-ANNE-D'AURAY

Les élèves du cursus Langue et culture bretonnes présenteront leur travail de l'année dans ce spectacle évoquant les animaux représentés sur les sablières des chapelles bretonnes.

● - - - -

www.academie-musique-arts-sacres.fr





B Red Ouf Swimrun de la baie de Quiberon

DIMANCHE 16 JUIN

- DE QUIBERON À PLOUHARNEL

Manifestation sportive alliant course à pied et natation comprenant 2 parcours, un de 12 km environ avec 4 km de natation et un de 30 km avec 8 km de natation répartie sur l'ensemble du parcours.

● - - - -

www.mouettessportivestrinitaines.com

Partir en livre 2024

19 JUIN AU 21 JUILLET

- RÉSEAU DES MÉDIATHÈQUES TERRE ATLANTIQUE

Le grand festival du livre jeunesse s'invite dans les 22 médiathèques du territoire ! Sur les plages, dans les campings, dans les parcs et les jardins, Partir en livre a pour ambition de sortir le livre et de le rapprocher des enfants, des adolescents et de leurs familles.

● - - - -

www.mediatheques-terre-atlantique.fr

Journée du patrimoine de pays et des moulins

DIMANCHE 23 JUIN • ÉCOMUSÉE DU PAYS D'AURAY

- SAINT-DÉGAN À BREC'H

Pour la 25^e édition, l'écomusée ouvre ses portes gratuitement pour une journée venant célébrer le patrimoine et les savoir-faire locaux comme la tonte traditionnelle aux ciseaux des moutons du verger conservatoire. Visite libre des expositions.

● - - - -

www.ecomusee-pays-auray.fr

Festival des 10 ans des Milles Musicaux

DU 4 AU 11 JUILLET

- LA TRINITÉ-SUR-MER

Avec de nombreux artistes accueillis comme Samuel Cattiau et l'ensemble résonance, Drôle de Jam et Milles and friends : Maxence Pilchen, Frédérique Varda et leurs invités surprises fêtent les 10 ans des Milles Musicaux.

● - - - -

www.lesmillesmusicaux.com

Saurez-vous où a été prise cette photo ?
Réponse en juillet,
au prochain numéro !



La photo du Magazine n°16 a été prise à La Trinité-sur-Mer et représente la façade géométrique de l'emblématique bâtiment intitulé « l'Étage » du nom du bar-restaurant qui s'y trouve, au-dessus du club house de la Société nautique. Situé Cours des Quais, il est reconnaissable par son architecture typique des créations d'Yves Guillou, recouvert en partie d'ardoises. Achevé en 1965, il offre un panorama sur le port, l'entrée de la Baie de Quiberon et la rivière de Crac'h.



AURAY
QUIBERON
TERRE
ATLANTIQUE

Maison
du
Logement

ADAPTATION
des logements
et maintien à domicile



Votre

LOGEMENT
N'EST PLUS **ADAPTÉ?**

→ → **NOUS POUVONS**
VOUS AIDER



CONTACTEZ-NOUS

MAISON DU LOGEMENT

02 97 29 06 54

Porte Océane

17 rue du Danemark à Auray

LOCATION • ACCESSION • CONSTRUCTION • RÉNOVATION • **ADAPTATION**

www.maison-du-logement.fr

AURAY
QUIBERON
TERRE
ATLANTIQUE

JE VIS
ici
DONC
JE TRIE

LES BIODÉCHETS
SE TRIENT
aussi!

Mes
épluchures ?
Hop,
elles retournent
à la nature !



Les biodéchets collectés
sont ensuite valorisés
en compost dans le Morbihan.

0801 340 006 Service & appel
gratuits

www.je-vis-ici.fr