

AURAY  
QUIBERON  
TERRE  
ATLANTIQUE



GRAND ANGLE

# Le défi énergétique

RENCONTRES

Pays d'Art et d'Histoire

PERSPECTIVES

1<sup>re</sup> Guerre Mondiale

ART DE VIVRE

Économies d'Énergies

**17**  
GRAND ANGLE  
**Le défi  
énergétique**



**6**  
**RETOURS SUR**



**36**  
PERSPECTIVES  
**MÉMOIRE  
D'OUTRE TOMBES**

**32**  
**Renccontres**



**40**  
ART DE VIVRE  
**ÉCONOMIES  
D'ÉNERGIES**



**44**  
BALADES  
**DÉTOURS CYCLO,  
DÉTOURS RANDO**



**48**  
Temps forts  
**DES IDÉES POUR SORTIR**



# L'édito



**Philippe Le Ray,**  
Président d'Auray Quiberon  
Terre Atlantique  
*Prezidant An Alre Kiberen  
Douar Atlantel*

**L'**année 2022 aura été riche en nouveaux projets portés par la Communauté de Communes. Inventaire participatif de notre patrimoine, investissements importants en faveur de la qualité de l'eau, nouvelles modalités de collecte de nos déchets... Nous vous laissons le soin de les découvrir au fil des pages de ce nouveau magazine.

Nous avons également souhaité porter à votre connaissance les actions entreprises pour relever le défi énergétique qui se présente à nous. Déjà très impliqués sur ces sujets, nous avons décidé d'accélérer notre transition : réduction de la consommation de nos équipements, aides à la rénovation thermique pour les habitants, sensibilisation aux écogestes, accompagnement des communes dans leurs projets de production d'énergies renouvelables...

L'actualité internationale ne fait que renforcer nos convictions. Et c'est dans ce contexte que nous étudions un projet d'unité de valorisation énergétique de nos déchets non valorisables, afin de produire de l'électricité, voire alimenter un réseau de chaleur. Un projet vertueux et ambitieux, une réponse concrète pour se libérer des énergies fossiles.

Vous pouvez compter sur notre mobilisation.

Belles fêtes et très bonne année 2023 !

*A-hed ar blez 2022 eh eus bet douget karg a dresoù nevez get ar Gumuniezh Kumunioù. Renabl perzhiñ hor glad ; postadurioù bras a-walc'h da harpiñ kalitez an dour, doareoù nevez da zastum hol lastez... Digarez ho po da zizoloñ an holl dresoù-se en ur vonet get ar gelaouenn-man pajenn ha pajenn.*

*Vennet hon eus ivez reiñ deoc'h da c'houiet an obererezhioù bet kaset evit taliñ doc'h koustele an energiezh en em gav dirazomp. Ma oamp bec'h dija ar an tachennoù-se, hon eus divizet monet fonnaploc'h ar hent hon treuzkemm doare energiezh : krenniñ ar bevezin hon aveadurioù, harpiñ an nevesadur termek kaset get an annezidi, kizidikaat d'an ekojestroù, heulliñ ar c'humunioù en o zresoù produiñ energiezhoù nevezadus...*

*An doareoù etrevroadel ne reont nemet hor sonnaat en hor c'hredennoù. Setu perak eh omp é kas ur studiadenn ar dres un nevezh tenniñ energiezh ag hon dilerc'hiadoù nanntalvoudekadus ; kement-se evit produiñ tredan ha, marse, gwrez da dommiñ. Vertuzus hag uhelek un tres; ur respont fetis d'ar red a zo hon hini ; en em zieubiñ ag an energiezhoù fosil.*

*Bezit sur e talc'himp gredus.*

*Gouelioù kaer hag ur pezh a vlezad mat 2023 !*



**PROFESSION GÉOMATICIENS**

## L'INFORMATION À LA CARTE

À LA CROISÉE DE LA GÉOGRAPHIE ET DE L'INFORMATIQUE, CES CARTOGAPHES 3.0 RECUEILLENT LES TRÈS NOMBREUSES INFORMATIONS PRODUITES PAR AURAY QUIBERON TERRE ATLANTIQUE. ILS LES ÉPLUCHENT, LES LISTENT, LES RANGENT, LES ORGANISENT, LES STRUCTURENT, LES VALORISENT ET LES TRADUISENT EN POINTS, POLYGONES, TRACÉS... POUR LES FAIRE PARLER !

“  
**Chaque action  
 est documentée  
 et cartographiée  
 avec précision**”

### CARTE SUR TABLE, TABLEUR... ET ÉCRANS D'ORDINATEURS

Ainsi structurés, mis à jour et positionnés sur un plan ou, par exemple une photo aérienne ou une carte satellite, ces éléments d'information numérisés donnent, de manière évidente, à voir le territoire et ses dynamiques.

Démographie, urbanisme, cadastre, réseaux, topographie... Les experts des Systèmes d'Information Géographique conçoivent ainsi des cartes intelligentes aux incroyables propriétés, outils tout à la fois puissants et accessibles, devenus essentiels aux élus, ingénieurs, techniciens et usagers de la collectivité.



Sonia, Martin et Jonathan, cartographes 3.0, transforment la donnée brute en outil de prise de décision, de suivi des actions menées et d'informations pratiques pour les usagers.

### UNE AIDE INDISPENSABLE À LA PRISE DE DÉCISION STRATÉGIQUE

Ces cartes interactives nourrissent la connaissance, alimentent les réflexions, accompagnent les discussions... En somme, elles éclairent les choix stratégiques des élus dans l'aménagement du territoire de demain, pour envisager de nouveaux services au plus près des besoins, prioriser les projets et planifier les chantiers à mener, tout en préservant les secteurs sensibles et en garantissant le respect des nombreuses réglementations.

### UN INSTRUMENT PRÉCIEUX DE SUIVI DES TRAVAUX ET DES ACTIONS

Les techniciens du Système d'Information Géographique mettent également ces cartographies à disposition des services de la Communauté de Communes et de ses partenaires. Optimisation foncière des parcs d'activité, maintenance des réseaux d'eau et d'assainissement, aménagement et interconnexions de pistes cyclables, surveillance de l'éclairage public, inventaire et traçabilité des ressources documentaires du réseau des médiathèques, programmation des plantations de haies bocagères... Chaque action est documentée et cartographiée avec précision au sein de tableaux de bord, d'instruments d'analyse statistique, de suivi et de partage.

#### PLUS D'INFO

[www.auray-quiberon.bzh](http://www.auray-quiberon.bzh)

### Un outil pratique pour faciliter la vie des usagers

Une fois illustrées, ces données sont un trésor d'informations pratiques et utiles dans notre quotidien. Où se trouve la déchèterie, la colonne à verre, papier ou textile la plus proche de mon domicile ? Quels aliments proposent les producteurs locaux de ma commune ? À quelle heure ouvre le multi-accueil implanté à proximité de mon travail ? À quels endroits se situent les sentiers de randonnées dans les alentours ? Quel est le potentiel de production d'énergie solaire de ma toiture ? Retrouvez toutes les réponses à ces questions en quelques clics, sur l'espace « Mon territoire » en page d'accueil du site d'Auray Quiberon Terre Atlantique !

# AQTA et moi

## TOUTE L'INFO DE L'AGGLO EN TEMPS RÉEL



**INSTAGRAM**

**VOTRE INFO EN TOUTE COMPLICITÉ**

PORTRAITS, ACTUALITÉS, DÉCRYPTAGES, TÉMOIGNAGES, JEUX CONCOURS... RETROUVEZ, DE MANIÈRE LUDIQUE ET PÉDAGOGIQUE, TOUTE L'INFO EN MODE MAGAZINE SUR NOTRE PAGE INSTAGRAM @AQTAETMOI !

Après Facebook, YouTube et LinkedIn, **#AQTA** s'empare d'Instagram pour vous permettre d'accéder facilement et rapidement à l'essentiel des informations et vous faciliter la compréhension des actions que nous menons !

Portraits d'acteurs, nouveautés, histoire du territoire, animations pédagogiques, interaction, infos pratiques, cadeaux et invitations... La page Instagram **@aqtaetmoi**, c'est le réseau social qui privilégie la proximité et entretient notre complicité... :- ) On ne vous en dit pas plus ! ●



-----  
Scannez sans attendre le QR CODE avec votre smartphone, découvrez dès maintenant les premiers sujets, interagissez... On compte sur vous pour « liker » et, surtout, nous faire part des sujets que vous aimeriez voir traités !





## MON VILLAGE

### VOS SERVICES EN TOUTE SIMPLICITÉ

C'EST OFFICIEL, AURAY QUIBERON TERRE ATLANTIQUE LANCE SON APPLI ! DÉVELOPPÉE AVEC UN ENTREPRENEUR DE LOCMARIAQUER AYANT BÉNÉFICIÉ DE LA BOURSE JEUNE, CETTE SOLUTION RÉUNIT DANS UNE SEULE ET MÊME APPLICATION LES SERVICES PRATIQUES ET L'INFO EN DIRECT DES ACTEURS LOCAUX, COMMERÇANTS ET ASSOCIATIONS !

#### VOUS ÊTES UN HABITANT ?

Personnalisez vos alertes en sélectionnant vous-même une information locale qui vous ressemble, ciblée et de qualité ! Découvrez également en un clic un éventail de fonctionnalités : services indispensables, agendas des événements, annuaires des acteurs locaux, activités sportives et culturelles, et tous les contacts utiles à votre vie quotidienne !

#### VOUS ÊTES UNE ASSOCIATION OU UN COMMERÇANT ?

Canal d'information de référence pour la vie locale, Mon Village offre une visibilité nouvelle aux acteurs associatifs et commerçants du territoire. Pour se référencer et bénéficier de ce nouvel espace de communication, rien de plus simple ! Téléchargez l'appli et inscrivez votre structure sur la page d'Auray Quiberon Terre Atlantique. Une fois votre demande acceptée, vous pourrez alors promouvoir votre activité et publier vos actus auprès de la communauté ! ●



-----  
**Gratuite, cette application est disponible sur l'Apple Store et Google Play sous la référence "Mon Village - infos & services".**

## Épatant patrimoine

# LES HABITANTS INVITÉS À JOUER LES ENQUÊTEURS

CHAUMIÈRES OU BATEAUX, MURETS OU FAÇADES ART DÉCO, GARES, CHAPELLES, USINES... LE PATRIMOINE QUI NOUS ENTOURE EST UNIQUE, RICHE, VARIÉ ET C'EST LÀ TOUT SON INTÉRÊT ! C'EST POURQUOI, AFIN DE LE PRÉSERVER ET DE LE VALORISER, AURAY QUIBERON TERRE ATLANTIQUE A DÉCIDÉ DE MENER UN GRAND INVENTAIRE RÉALISÉ PAR LES HABITANTS EUX-MÊMES !

### UN RECENSEMENT PARTICIPATIF SUR LES 24 COMMUNES

Recenser, étudier et faire connaître les éléments du patrimoine qui présentent un intérêt culturel, historique ou scientifique... C'est le sens de ce grand inventaire général du patrimoine culturel, une démarche fédératrice de proximité et de partage, qui met l'habitant au cœur. L'objectif ? Enrichir la connaissance de notre patrimoine

bâti et mobilier pour mieux le valoriser et créer une dynamique à l'échelle des 24 Communes. Sa force est de s'appuyer sur les acteurs associatifs et les habitants eux-mêmes. Chacun devient ainsi acteur de cette histoire et de la création de l'identité du territoire.



### UN TERRITOIRE SINGULIER RICHE D'UN PATRIMOINE XXL

Pêle-mêle seront ainsi recensés lors de cette première étape des éléments du patrimoine bâti :

- **habitat** : ferme, maison, immeuble, manoir, château...
- **maritime** : bateaux, conserverie, moulin à marée, à vent ou à eau, cale, port...
- **économique** : agricole, artisanal, industriel...
- **militaire** : éperon barré, batterie d'artillerie, fort, caserne, blockhaus...
- **religieux** : église, chapelle, calvaire, croix de chemin, fontaine, abbaye...
- **architecture publique** : écoles, mairies...
- **génie civil** : les gares, les ponts, l'architecture commémorative...





### QUI PEUT PARTICIPER ?

Tout le monde peut devenir contributeur ! Il vous suffit de vous inscrire en complétant le formulaire en ligne sur le site [www.auray-quiberon.bzh](http://www.auray-quiberon.bzh) ou par mail à [culture@auray-quiberon.fr](mailto:culture@auray-quiberon.fr) en précisant votre nom, prénom, commune de résidence, adresse mail et numéro de téléphone. ●

Des formations vous sont proposées pour vous saisir de l'outil et de la méthodologie de l'Inventaire, avec mise en pratique sur le terrain, comme ici à Plumergat ! Découvrez leurs témoignages en page 34.

## En route vers la labélisation Pays d'Art et d'Histoire

Cet inventaire du patrimoine matériel et immatériel, mobilier et immobilier, culturel et naturel, aboutira à la rédaction d'un recueil remis à la Direction Régionale des Affaires culturelles de Bretagne pour prétendre au label Pays d'Art et d'Histoire, qui permet d'obtenir des moyens nouveaux pour valoriser, préserver et faire connaître toutes les richesses de notre patrimoine !



## Tri des déchets

# LA RÉVOLUTION EST EN MARCHÉ !



C'est avec beaucoup d'enthousiasme que nos ambassadeurs viennent à votre rencontre ! Ils sont reconnaissables grâce à leur veste bleue marquée du logo d'Auray Quiberon Terre Atlantique, et disposent d'une accréditation. ”



### MERCI POUR L'ACCUEIL !

Depuis septembre, une équipe de 30 ambassadeurs du tri sillonnent les rues et chemins du territoire pour venir à votre rencontre.

#### Objectif ?

Connaitre vos habitudes pour vous fournir les bacs de tri des déchets qui correspondent à vos besoins !



## Au 1<sup>er</sup> janvier 2023, tous les emballages se trient!

On y est ! Au 1<sup>er</sup> janvier 2023, les consignes de tri des emballages changent. Mais pas de quoi s'emballer, il est simplifié !

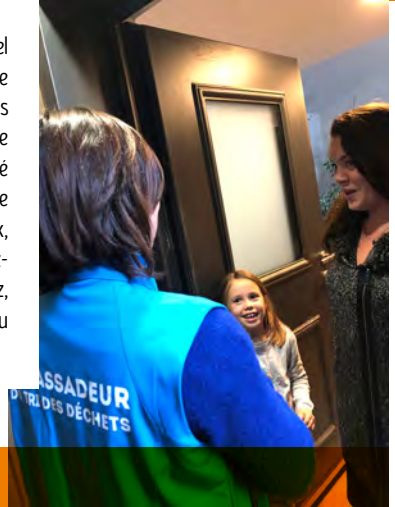
À partir de cette date, tous nos emballages en métal, en carton et, nouveauté, tous les contenants en plastique sans exception, sont désormais à déposer dans le sac, le bac ou la colonne jaune. Bien vidés sans être lavés, compactés sans être imbriqués, ils pourront ainsi tous être valorisés !

Bouteilles, bidons, pots de yaourts, barquettes de beurre, de viande, films et sacs plastiques, boîtes de poudre chocolatée ou pots de crème cosmétique... Plus aucune question à se poser !

### UNE ÉTAPE IMPORTANTE

Cet échange est essentiel pour vous apporter un service sur-mesure. Aussi, en cas d'absence, un avis de passage est systématiquement déposé dans votre boîte aux lettres. Ce document vous permet, au choix, de reprogrammer le rendez-vous ou, si vous le souhaitez, de répondre directement au questionnaire en ligne.

Les visites se poursuivent actuellement sur les communes de La Trinité-sur-Mer, Carnac et Crac'h.



### LES PREMIERS BACS

#### VIENNENT D'ÊTRE LIVRÉS !

Tout beaux, tout neufs, les 3 nouveaux bacs et le bio-seau font actuellement leur entrée dans les foyers d'Auray, Brec'h, Ploemel, Plumergat, Pluneret et Sainte-Anne d'Auray.

### UNE QUESTION ?

À quelle période les enquêteurs vont venir à ma rencontre ? Quand vais-je recevoir mes nouveaux bacs de tri ? Quel jour passera le camion pour collecter mon bac de biodéchets ? Pour plus d'info, rendez-vous sur le site [www.je-vis-ici.fr](http://www.je-vis-ici.fr) d'Auray Quiberon Terre Atlantique ou contactez-nous au 0801340 006! ●



Les ambassadeurs remettent à cette occasion un guide du tri et répondent à l'ensemble de vos questions.



## Au fil des saisons

# MON JARDIN ZÉRO DECHET

JUSQU'AU MOIS DE MAI,  
20 FOYERS DE PLUVIGNER, BREC'H,  
BELZ, LANDAUL, LANDÉVANT  
ET LOCOAL-MENDON RELÈVENT  
UN DÉFI NATUREL : JARDINER SANS  
PRODUIRE DE DÉCHETS !

**J**ardiniers passionnés ou débutants, propriétaires d'une petite cour ou d'un grand jardin, en solo ou en famille, les participants reçoivent des conseils personnalisés de spécialistes et participent, au fil des saisons, à de nombreux ateliers collectifs proposés par l'association Zero Waste Pays d'Auray.

### 9 000 tonnes ●

C'est la quantité de végétaux déposée chaque année dans les déchèteries. Autant de matière première déplacée qui pourrait tout aussi bien participer à nourrir votre jardin. En effet, les tontes de pelouse, branchages, feuillages s'avèrent être de précieuses ressources pour un jardin et un potager en pleine santé !





### ACCOMPAGNER LE RÉVEIL DE LA FIN DE L'HIVER

Au réveil de la nature, les actions reprennent au jardin, avant son éclosion printanière. Dès le mois de février, l'heure est venue de nourrir les plants de compost, de délimiter les espaces fleuris qui accueilleront les pollinisateurs, ou encore d'organiser le potager.

### LE DIAGNOSTIC DE LA FIN DE L'ÉTÉ

À la rentrée, chaque foyer participant a posé un diagnostic de sa situation et conçu son projet de jardin personnalisé, sur les conseils avisés de l'association Zero Waste Pays d'Auray.

### PROTÉGER SON JARDIN À L'AUTOMNE

L'automne dernier, deux rendez-vous ont mobilisé les challengeurs : un atelier compostage pour obtenir un bon compost riche et un atelier broyat et paillage. Ils ont pu ainsi préparer leur jardin à affronter l'hiver en protégeant les sols du gel avec le paillage issu des feuilles mortes, tonte de pelouse et tailles de haies.

### SAVOIR S'ENTOURER À L'ARRIVÉE DU PRINTEMPS

Les participants seront mis au défi de construire hôtels à insectes, mangeoires à oiseaux, cabane à hérissons... pour séduire et attirer ces assistants jardiniers forts compétents qui agissent pour la bonne santé des plantes et repoussent les nuisibles, naturellement. ●



### VOUS SOUHAITEZ VOUS AUSSI JARDINER SANS PRODUIRE DE DÉCHETS ?

Vous aimeriez apprendre l'art du mulching ou de la culture en lasagne ? Utiliser pissenlit, ortie, plantain et autres plantes indésirables ? Apprivoiser le hérisson, collaborer avec les insectes, séduire les oiseaux ou dompter la pousse des haies ? Découvrez le guide sur le site [www.je-vis-ici.fr](http://www.je-vis-ici.fr) d'Auray Quiberon Terre Atlantique!



## Revalorisation

# LES DÉCHETS, SOURCES D'ÉCONOMIE(S)

POUR QUE LES DÉCHETS DES UNS DEVIENNENT LES RESSOURCES DES AUTRES, AURAY QUIBERON TERRE ATLANTIQUE MET À DISPOSITION DE SES ENTREPRISES UNE PLATEFORME D'ÉCONOMIE CIRCULAIRE. UNE SOLUTION CONCRÈTE ET LOCALE POUR UN TRIPLE INTÉRÊT ÉCONOMIQUE, SOCIAL ET ENVIRONNEMENTAL !

### UNE PLATEFORME NUMÉRIQUE DE VENTE, DE DON ET D'ACHAT EN LIGNE

Cet espace fonctionne sur le principe des sites de petites annonces. Il permet très simplement aux entreprises de mettre en vente ou en partage leurs déchets ou produits résiduels réutilisables (palettes, copeaux

de bois, biscuits cassés, surplus ou invendus, chaleur résiduelle, machines sous-utilisées, salle de réunion disponible, espace de stockage...) afin qu'ils soient valorisés par d'autres acteurs économiques. Destiné aux ar-

tisans, petites, moyennes ou grandes entreprises du secteur industriel ou tertiaire, ce portail est accessible depuis [www.atelier-des-entreprises.fr](http://www.atelier-des-entreprises.fr) ●

## TÉMOIGNAGES



Nos serres de jardin en verre sont fabriquées à partir de menuiseries que nous récupérons sur des chantiers BTP. Pour chaque modèle, nous détournons ainsi 30 kg de déchets et évitons la production de 100 kg de CO<sub>2</sub>, soit l'équivalent d'un trajet de 500 kilomètres en voiture! ●●

Lorraine, fondatrice de Upgard'en





De la startup à l'entreprise industrielle, le premier atelier a réuni 24 sociétés qui, très vite, ont partagé leurs expériences, présenté leurs offres et exprimé besoins en matières premières, matériels et services.

## Des temps de rencontre, de partage et d'échanges

Cette plateforme est également une opportunité de rencontrer des entreprises voisines, de développer son réseau pour mutualiser des solutions visant à réduire ses coûts, améliorer son impact environnemental et maintenir l'emploi local.

### REJOIGNEZ-LE MOUVEMENT !

Les prochains rendez-vous ont lieu jeudi 12 janvier (de 8 h 30 à 10 h 30) et jeudi 2 mars (de 17 h à 19 h). Pour y participer, il vous suffit de vous inscrire via le formulaire en ligne sur [www.atelier-des-entreprises.fr](http://www.atelier-des-entreprises.fr) ou au 06 89 08 29 44.



En qualité d'hôteliers engagés dans l'écotourisme, nous sommes extrêmement attachés à la réutilisation de matériaux et de mobilier, mais encore faut-il les trouver. Cette solution permet de gagner beaucoup de temps, tout en fédérant des entreprises voisines autour d'une démarche commune et vertueuse.

Charles, gérant de Naëco Hostels

## Qualité de l'eau

# PLUS DE 7 M€ POUR LA STATION D'ÉPURATION DE KERGOUELLEC

APRÈS AVOIR INVESTI PLUS DE 2,5 M€ POUR LA CRÉATION D'UNE STATION D'ÉPURATION À LOCOAL-MENDON, AURAY QUIBERON TERRE ATLANTIQUE ENGAGE UN NOUVEL INVESTISSEMENT MASSIF POUR DÉMULTIPLIER LES CAPACITÉS DE TRAITEMENT DES EAUX DE LA TRINITÉ-SUR-MER, CARNAC ET BIENTÔT PLOEMEL.

### LE NOMBRE DE FILIÈRES DE TRAITEMENT MULTIPLIÉ PAR 3

Dans le cadre du Plan Marshall pour la préservation des milieux aquatiques, Auray Quiberon Terre Atlantique a lancé, le 15 novembre dernier, un chantier stratégique. Ambition: multiplier par trois le nombre de filières pour sécuriser le traitement hydraulique des eaux usées de la station de Carnac.

### UNE CAPACITÉ HYDRAULIQUE PRESQUE DOUBLÉE

Complémentaires, le système de boue activée ainsi que le dispositif dédié aux périodes de fortes intempéries viennent consolider l'actuelle filière à membranes, portant ainsi la capacité de traitement de 9 200 à 16 500 m<sup>3</sup> d'eau par jour.



### DES EFFORTS CONJUGUÉS

Cet investissement majeur bénéficie de financements de l'Agence de l'Eau Loire Bretagne (plus de 3,5 M€), du Département du Morbihan (plus de 700 000 euros) et de l'État (à

hauteur de 100 000 euros). Il vient compléter l'intense campagne de travaux de modernisation des réseaux publics d'eaux usées menés à Carnac et La Trinité-sur-Mer, pour un montant de 5 M€. ●



# Le défi énergétique

GRAND ANGLE

**O**ptimiser, développer et diversifier les ressources énergétiques du territoire : les objectifs définis en 2020 dans le cadre du Plan Climat Air Énergie Territorial n'ont jamais résonné aussi fort qu'en cet hiver de crise énergétique. De quelles ressources disposons-nous ? Quelles sont les meilleures façons de les optimiser et que pouvons-nous faire pour continuer de vivre et travailler dans les meilleures conditions, tout en préservant notre environnement ? Le point sur la somme des actions à mener, de manière individuelle et collective. —>

## INTERVIEW

Philippe Le Ray

# “ NOUS DEVONS ACCÉLÉRER LA TRANSITION ÉNERGÉTIQUE ”

POUR RELEVER LE DÉFI ÉNERGÉTIQUE, AURAY QUIBERON TERRE ATLANTIQUE A MIS PLUSIEURS FERS AU FEU. ENTRETIEN AVEC SON PRÉSIDENT, PHILIPPE LE RAY.

## COMMENT ANALYSEZ-VOUS LA SITUATION ACTUELLE ?

Nous vivons un contexte international inédit, qui place l'Europe dans une situation d'urgence énergétique. Cela met en exergue la dépendance et la vulnérabilité de nombreux territoires comme le nôtre. La Bretagne importe 81% de l'énergie qu'elle consomme. Ce contexte très particulier impose des réponses rapides et la mobilisation de tous : c'est l'objet du plan de sobriété énergétique national, qui vise à adapter nos comportements face à l'urgence hivernale. Déjà très engagés à l'échelle du territoire, nous devons mobiliser tous les leviers

dont nous disposons pour limiter au maximum les conséquences économiques et sociales de cette crise énergétique. En parallèle, nous devons accélérer notre transition, pour réaliser des économies et produire de l'énergie.

## QUELS LEVIERS POUVEZ-VOUS ACTIVER DÈS À PRÉSENT ?

Nous n'avons évidemment pas attendu cette crise pour anticiper et nous adapter. Le Plan climat air énergie territorial que la Communauté de Communes a adopté en 2020 intègre un plan d'actions pour réduire la vulnérabilité énergétique et climatique du territoire. La

protection du cadre de vie et de l'environnement est aussi la priorité de notre projet de territoire. Nous avons été lauréats d'un appel à projets initié par la Région Bretagne et l'Ademe, aux termes duquel la Communauté de Communes anime une mission de mobilisation citoyenne autour des transitions écologiques et énergétiques. Enfin, le schéma des énergies renouvelables sur lequel nous travaillons depuis plusieurs mois constitue une feuille de route précieuse, jalonnée d'actions concrètes, présentées pour certaines au sein de ce magazine. Toutes ces démarches posent le cadre et les bases du changement.





**“  
Nous devons  
à la fois diversifier  
nos ressources et innover,  
étudier toutes les filières.”**

**COMMENT LA COMMUNAUTÉ  
DE COMMUNES ENTEND-ELLE  
PRENDRE SA PART DANS  
L'EFFORT GÉNÉRAL  
DE SOBRIÉTÉ ?**

En accompagnant les usagers, particuliers et entreprises, dans leurs travaux de rénovation ou l'application de certaines bonnes pratiques : maintien d'une température de 19°, adoption du covoiturage... En sensibilisant les enfants dans les écoles car c'est pour eux et avec eux que doit s'envisager notre politique de sobriété énergétique et plus généralement de préservation de l'environnement. En favorisant l'acquisition de vélos à assistance électrique et l'isolation énergétique des logements, principal secteur

énergivore du territoire. Les actions menées par Auray Quiberon Terre Atlantique sur ses propres bâtiments et sur des équipements communaux ou bâtiments privés, suscitent un fort intérêt de la part des 24 communes du territoire. Rénovation ou construction de bâtiments, éclairage public, achat ou renouvellement de flottes de véhicules... tous les sujets sont traités par notre service Conseil en énergie. Forte de son expertise, l'équipe réalise des diagnostics, fixe des objectifs d'économie d'énergie personnalisés et réalistes, recherche des financements, forme et informe les services communaux.

**ET POUR L'AVENIR ?  
QUELLES ÉNERGIES  
ET QUELLES PERSPECTIVES  
POUR NOTRE TERRITOIRE ?**

Nous devons voir loin et préparer l'avenir. C'est pourquoi nous avons engagé de nombreux projets et une réflexion autour de la production d'énergie : création d'un fonds chaleur, de nouvelles chaufferies bois pour mailler le territoire, plan de développement des énergies renouvelables, projet d'autoconsommation d'énergie solaire dans les stations d'épuration... Il est clair que pour assurer une plus grande autonomie énergétique de notre territoire, nous devons à la fois diversifier nos ressources et innover, étudier toutes les filières. Nous devons également nous adapter aux évolutions réglementaires et optimiser l'existant. C'est pourquoi, en 2023, nous avancerons sur le projet d'Unité de Valorisation Énergétique à Plouharnel, afin de produire de l'énergie à partir de ce qu'il restera de nos déchets non valorisables. Notre ambition est bien celle-là : adapter nos comportements aux circonstances exceptionnelles actuelles et, en parallèle, écrire une stratégie de transition, en pensant aux générations futures auxquelles nous léguerons ce territoire.

# LA SOMME DES ÉNERGIES

NOTRE SOCIÉTÉ FAIT FACE DEPUIS PLUSIEURS ANNÉES À DES BESOINS ÉNERGÉTIQUES CROISSANTS POUR L'ACTIVITÉ ÉCONOMIQUE ET LA POPULATION. COMMENT Y FAIRE FACE, VERS QUELLES ÉNERGIES SE TOURNER AUJOURD'HUI ET DEMAIN ? COMPARATIFS ET EXPLICATIONS POUR Y VOIR PLUS CLAIR.



## AU NIVEAU MONDIAL

# x 20

Augmentation de la consommation d'énergie mondiale au cours des 100 dernières années



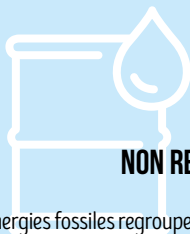
## SUR AURAY QUIBERON TERRE ATLANTIQUE

# 5%

Part des énergies renouvelables sur notre territoire en 2022

# 32%

Part des énergies renouvelables à atteindre en 2030 sur notre territoire



## LES ÉNERGIES NON RENOUVELABLES

Les énergies fossiles regroupent le pétrole, le gaz et le charbon provenant de la transformation de la matière organique fossilisée et stockée sous terre (végétaux, animaux). L'uranium, un minéral à extraire, est également non renouvelable.

### RÉSERVES

Les réserves sont limitées, car la Terre a besoin de plusieurs dizaines de millions d'années pour produire ces ressources.



## LES ÉNERGIES RENOUVELABLES

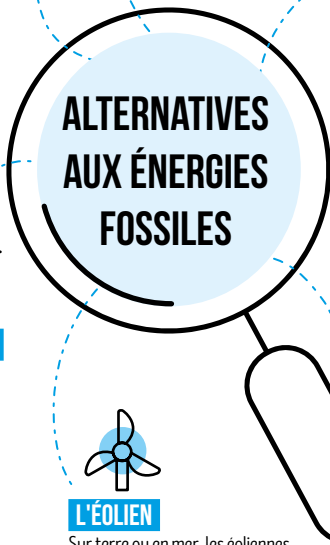
Les sources d'énergies renouvelables exploitent des éléments naturels qui ne s'épuisent pas ou se reconstituent rapidement : le soleil, le vent, l'eau, les matières biologiques...

### RÉSERVES

Les réserves sont infinies ou se renouvellent à un rythme supérieur à celui de leur consommation.



# L'énergie la plus propre et la moins chère est celle qu'on ne consomme pas!



## LE SOLAIRE

L'énergie du rayonnement du soleil captée par les panneaux photovoltaïques est transformée par les cellules en silicium, matériau semi-conducteur, en électricité. Les panneaux thermiques transforment quant à eux cette énergie en chauffant l'eau du circuit des radiateurs, des planchers chauffants...



## LA GÉOTHERMIE

La géothermie consiste à prélever, grâce à un fluide, les calories contenues dans le sol, pour chauffer les bâtiments, ou les convertir en électricité. De la même manière, la thalassothermie permet de récupérer l'énergie calorifique de la mer pour alimenter les logements et entreprises en chaleur ou en fraîcheur.



## LA BIOMASSE

Les matières organiques d'origine végétale ou animale peuvent être valorisées pour produire trois types d'énergie par combustion, fermentation ou transformation : le bois-énergie, le biogaz et les biocarburants.



## L'HYDRAULIQUE

Les centrales hydrauliques produisent de l'énergie à partir des barrages situés sur les cours d'eau, quand les usines marémotrices valorisent les marées, les hydroliennes tirent profit des courants marins et les fermes houliomotrices exploitent la puissance des vagues.



## LES DÉCHETS

Les déchets dont le recyclage est impossible peuvent être valorisés par combustion pour produire de la chaleur ou de l'électricité.



## L'ÉOLIEN

Sur terre ou en mer, les éoliennes convertissent, grâce à la rotation de leurs pales, l'énergie du vent en énergie mécanique, transformée ensuite en électricité par un générateur.

# SOLEIL ET BOIS, POUR UNE ÉNERGIE RELOCALISÉE

AURAY QUIBERON TERRE ATLANTIQUE S'EST LANCÉE DANS LA PRODUCTION D'ÉNERGIE RENOUVELABLE À TRAVERS DEUX SOURCES EN PARTICULIER : LE SOLEIL ET LE BOIS. SI LES ÉCONOMIES BUDGÉTAIRES SONT APPRÉCIABLES EN CETTE PÉRIODE DE FLAMBÉE DES PRIX DE L'ÉNERGIE, L'OBJECTIF PREMIER EST BEL ET BIEN DE S'INSCRIRE DANS UNE DÉMARCHE À LONG TERME DE DÉVELOPPEMENT DURABLE.

## Comment ça marche ?

La lumière du soleil permet de produire de l'électricité. Les cellules des panneaux convertissent les rayons en courant électrique continu qui, acheminé vers un onduleur, est ensuite transformé en courant alternatif. L'énergie peut ainsi être revendue, comme c'est le cas pour les 100 m<sup>2</sup> de panneaux positionnés sur le toit du multi-accueil communautaire Les Grains de Sable, situé à Erdeven. Elle peut également être intégralement auto-consommée par un bâtiment situé à proximité, comme c'est le cas pour le Centre Aquatique Alre'O (photo ci-dessous).



## 6

ombrières photovoltaïques, soit 780 panneaux, posées sur le parking du centre aquatique Alre'O en 2022, en partenariat avec Morbihan Énergies

La totalité de l'énergie produite par les

## 1 325 m<sup>2</sup>

d'ombrières est autoconsommée par le centre aquatique

## 20 %

de sa consommation annuelle d'électricité est couverte



## La filière bois-énergie

La filière bois-énergie est approvisionnée par ce qu'on appelle communément du bois d'opportunité, arbres malades ou tombés des suites d'une tempête par exemple. Cela représente à ce jour près de 800 tonnes par an, collec-

tées auprès des communes, entreprises et agriculteurs partenaires. Une filière à fort potentiel qui ne demande qu'à se développer au gré des initiatives privées et publiques de futurs réseaux de chaleur qui se profilent...

## Produire une chaleur renouvelable à un prix maîtrisé

La chaufferie au bois du centre aquatique permet de maintenir une température agréable dans les bassins (entre 27,5° et 31,5°) et les locaux, sans alourdir la facture. Et l'éner-

gie produite par la chaufferie alimente également un réseau de chaleur relié aux trois bâtiments voisins: le cinéma, l'hôtel et l'Atelier des Entreprises.



# 90 %

de l'énergie de chauffage consommée par le centre aquatique et le réseau de chaleur est produite par le bois-énergie

-----



**Objectif fixé à horizon 2050 : un territoire qui produit plus d'énergie qu'il n'en consomme.**

## Nos déchets, source potentielle d'électricité et de chaleur

Le travail mené depuis 2020 auprès des communes, des entreprises et des habitants a créé une véritable dynamique.

Parmi les nombreux projets à l'étude, la création d'une unité de valorisation énergétique de nos déchets non-recyclables. Un tel équipement permettrait à terme de couvrir les besoins en électricité et en chaleur d'un certain nombre d'entreprises et d'habitants.

# DES MATÉRIAUX BIO-SOURCÉS POUR UNE RÉNOVATION OPTIMISÉE

EN FAISANT L'ACQUISITION DE SA MAISON, CLAIRE SAVAIT, AU VU DE SON DIAGNOSTIC DE PERFORMANCE ÉNERGÉTIQUE (DPE), QUE DES TRAVAUX DE RÉNOVATION DEVAIENT ÊTRE MENÉS.



**P**our ce faire, son choix s'est porté sur l'utilisation de matériaux bio-sourcés. Une décision confortée par l'expérience de proches ayant constaté les performances et atouts indéniables de ces matériaux naturels. Mais également par la Maison du Logement d'Auray Quiberon Terre Atlantique qui lui a apporté conseils techniques et financements, dont une prime spécifique pour l'utilisation de ce type de matériaux naturels.

## Ouate de cellulose, liège et laine de bois

Si l'espace sous les combles est désormais très agréable, comme le reste de son habitation, c'est essentiellement grâce à l'isolation. Ouate de cellulose pour isoler les rempants de toit, laine de bois

pour les murs extérieurs et liège pour le plancher. Une ventilation double flux a par ailleurs été installée, assurant une meilleure circulation et qualité de l'air ambiant.

### ● 50 % d'aides financières

Le montant des travaux s'est élevé à 32 000 €, dont près de 16 000 € ont été pris en charge par l'ANAH (l'Agence Nationale de l'Habitat) et 1500 € par Auray Quiberon Terre Atlantique. Le reste à charge sera amorti à moyen terme, grâce à une moindre consommation énergétique.



“  
**Lors de la  
 canicule de  
 l'été dernier,  
 la chambre sous  
 les combles est  
 restée fraîche.  
 L'été précédent,  
 il était impensable  
 d'y dormir au vu  
 de la température  
 étouffante.**”

CLAIRE, PROPRIÉTAIRE  
 D'UNE MAISON RÉNOVÉE À PLUMERGAT

## ● **Matériau bio-sourcé, qu'est ce que c'est ?**

C'est un matériau issu du vivant, d'origine animale, comme la laine de mouton, ou végétale, comme le chanvre, le bois, ou la paille. Il est possible de l'utiliser pour un projet de construction comme de rénovation.

### AGENDA

#### DES ATELIERS

Vous souhaitez en savoir plus sur la rénovation énergétique ? Participez à nos ateliers thématiques!



#### LES ÉCO-GESTES DANS LE LOGEMENT

• Au mois de février à Auray



#### LES MATÉRIAUX BIOSOURCÉS

• Au mois d'avril à Erdevén

#### INFOS ET INSCRIPTIONS

Maison du logement  
 02 97 29 06 54  
[accueil@maison-du-logement.fr](mailto:accueil@maison-du-logement.fr)  
[www.maison-du-logement.fr](http://www.maison-du-logement.fr)





# LA BELZ'SAISON, UN BÂTIMENT COMMERCIAL EXEMPLAIRE

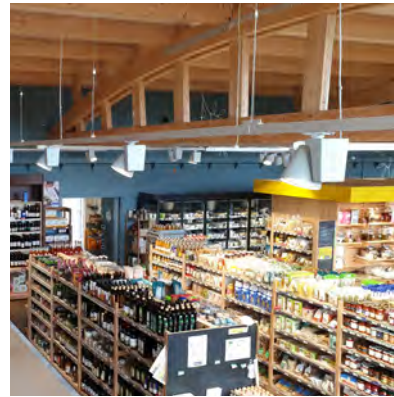
« PLUS QU'UN CHOIX ÉCONOMIQUE, UN ÉTAT D'ESPRIT ». C'EST DANS CES TERMES QUE BENJAMIN LE GUEN, GÉRANT DE « LA BELZ SAISON », EXPLIQUE LES CHOIX DE CONSTRUCTION DU BÂTIMENT DU MAGASIN : 800 M<sup>2</sup> AU TOTAL, DONT 400 M<sup>2</sup> DE SURFACE COMMERCIALE. TOTALEMENT SOBRE SUR LE PLAN ÉNERGÉTIQUE.

## EN QUOI VOTRE BÂTIMENT EST-IL DIFFÉRENT ?

Pour créer ce bâtiment passif, chaque point a eu de l'importance. Son implantation qui favorise l'éclairage intérieur indirect et évite l'ensoleillement sur les produits, son bardage métallique réfléchissant, ses rideaux « coupe froids » en lames, sa dalle intérieure pour une étanchéité maximale et ses murs en biobriques pour une parfaite isolation.

## VOTRE BÂTIMENT EST-IL ÉVOLUTIF ?

Effectivement, c'est le choix qui a été fait avec le cabinet d'architecte « Un petit bout de planète » situé à Brec'h. Car nous ne comptons pas nous arrêter en si bon chemin. De nouveaux aménagements sont à venir : un toit solaire, un système de blocage du froid sur les vitrines ouvertes, des récupérateurs d'eau de pluie pour les sanitaires...



## VOTRE CONSTRUCTION EST-ELLE UNE RÉFÉRENCE POUR LES ENTREPRENEURS ?

Notre équipement ne laisse pas indifférents les clients, les commerçants et entrepreneurs de tous secteurs. Nous avons constaté qu'il est devenu un bâtiment témoin de la sobriété énergétique et il fait déjà des émules, au même titre qu'une nouvelle écoconstruction dédiée au secteur de la jardinerie qui vient d'ouvrir ses portes sur le parc d'activité!





# CADASTRE SOLAIRE

## MA TOITURE PEUT-ELLE PRODUIRE DE L'ÉNERGIE ?

FAIRE POSER DES PANNEAUX SOLAIRES THERMIQUES OU PHOTOVOLTAÏQUES SUR SA TOITURE ? EXCELLENTE IDÉE A PRIORI. MAIS AVANT DE VALIDER TOUT PROJET D'INSTALLATION, IL EST IMPORTANT DE DÉTERMINER LE POTENTIEL DE PRODUCTION ÉLECTRIQUE QU'OFFRE LA TOITURE DE VOTRE ENTREPRISE OU DE VOTRE LOGEMENT !

**A**uray Quiberon Terre Atlantique vient de réaliser et de mettre en ligne son « cadastre solaire », carte interactive simple d'utilisation et consultable sur [www.auray-quiberon.bzh](http://www.auray-quiberon.bzh). Cet outil de sensibilisation du potentiel énergétique recense, à un instant T, les données d'ensoleillement et d'exposition en tenant compte du temps d'ensoleillement, de la météorologie et des ombres causées par la végétation et le bâti avoisinants.



Aperçu du potentiel d'ensoleillement d'une maison.

## Comment l'utiliser ?

Concrètement, il vous suffit de sélectionner votre logement sur la carte d'Auray Quiberon Terre Atlantique et vous obtiendrez un aperçu de son potentiel d'ensoleillement, et donc de fourni-

ture d'électricité ou de chaleur. Il convient ensuite d'affiner ces calculs avec un professionnel et de vérifier la faisabilité réglementaire auprès de sa Mairie.

# ÉCONOMIES D'ÉNERGIE : UN JEU D'ENFANT !



275

élèves inscrits en 2022



6

ateliers thématiques proposés  
aux professeurs des écoles



500

personnes sensibilisées en 2022

DEPUIS LE DÉBUT DE  
L'ANNÉE 2022, BENJAMIN,  
AMBASSEUR  
DES ÉCONOMIES D'ÉNERGIE  
D'ALOEN SUR LE TERRITOIRE

D'AURAY QUIBERON TERRE ATLANTIQUE,  
INTERVIENT DANS LES ÉCOLES AUPRÈS  
DES ENFANTS DE 6 À 11 ANS.

OBJECTIF : IDENTIFIER, EN S'AMUSANT,  
LES ÉCOGESTES À ADOPTER À L'ÉCOLE,  
DURANT SES LOISIRS OU À LA MAISON.

**R**egarder ses vidéos en réduisant la résolution, prendre une douche chaude de 5 minutes au lieu de 10, éteindre les multi-prises... Autant de nouveaux réflexes élémentaires à appliquer et à partager avec les parents !

## La vélocyclette

Parmi les ateliers à succès menés en salle de classe, voici celui qui remporte le premier prix : la vélocyclette, sur laquelle montent les enfants pour allumer une ampoule électrique... en pédalant ! Facile à allumer, mais beaucoup plus difficile à entretenir car il ne faut pas s'arrêter ! La démonstration que le maintien des appareils électriques en activité ou en veille demande une énergie constante.

## La chasse au gaspi

Autre atelier plébiscité, la chasse au gaspi, qui associe mathématiques et physique. Munis d'un wattmètre et d'un thermomètre-hygromètre, les enquêteurs en herbe mesurent la consommation électrique d'un écran d'ordinateur, d'un vidéoprojecteur, repèrent les consommations inutiles et les communiquent à leur professeur.





Florent, habitant de Laudaul, utilise une simple prise connectée pour connaître en temps réel la consommation électrique de ses appareils

# UN DÉFI POUR COMPRENDRE ET FAIRE DES ÉCONOMIES

SE PRENDRE AU JEU DES ÉCONOMIES D'ÉNERGIE, CE N'EST PAS QUE POUR LES ENFANTS. EN PARTICIPANT AU DÉFI DÉCLICS, 32 FAMILLES DU TERRITOIRE EN ONT FAIT L'EXPÉRIENCE, AVEC DE JOLIS RÉSULTATS À LA CLÉ !

## Première étape

Un relevé précis et exhaustif des consommations de tous les appareils électriques du foyer. Durant 8 mois, au moyen d'instruments spécifiques tels qu'un wattmètre et un pommeau de douche « intelligent », chaque consommation énergétique a été mesurée et comptabilisée. De quoi susciter une rapide prise de conscience et une évolution des comportements.

## Mesurer et s'équiper

De semaine en semaine, toutes les familles se sont prises au jeu : en prenant des douches plutôt que des bains, en réglant la température de l'eau, en programmant les périodes de chauffage... mais aussi en s'équipant de petits équipements malins, peu chers et très rentables, tels que des mousseurs de robinets à 5 € et un pommeau de douche économiseur d'eau pour 20 €.

Organisé par la Société Coopérative d'Initiatives Citoyennes Lucioles Énergies\* ce défi, qui avait pour objectif de réaliser 10 % d'économie sur 5 mois, a été largement relevé avec une moyenne de 12 % d'économie réalisée, soit plus de 30 000 KWH.



## 250 €

économisés par an  
et par foyer

Vous aussi, réduisez vos consommations et votre facture d'énergie en adoptant ces gestes simples du quotidien à découvrir en page 40 !

\* Lucioles Énergies mène également des projets locaux d'installation de panneaux solaires, comme récemment sur la toiture de la maison intergénérationnelle de Locoal-Mendon ou du bâtiment des services techniques d'Étel. Plus d'infos sur [www.luciolesenergies.centralesvillageoises.fr](http://www.luciolesenergies.centralesvillageoises.fr)

# LE VÉLO, ALTERNATIVE CRÉDIBLE À LA VOITURE

**Circuler à vélo n'est pas un effort, mais un changement de comportement.**

Samuel, habitant de Pluneret.



## Une aide financière pour acheter un vélo à assistance électrique

Auray Quiberon Terre Atlantique propose une aide financière (sous conditions de ressources, cumulable avec les aides de l'État) pour l'achat d'un vélo à assistance électrique. Retirez dès à présent votre dossier de demande de subvention sur [www.auray-quiberon.bzh](http://www.auray-quiberon.bzh), rubrique « Utile au quotidien ».

QU'EST-CE QUI EST BON POUR LE CŒUR, POUR LE MORAL, L'ENVIRONNEMENT ET... LE PORTE-MONNAIE ? LE VÉLO BIEN SÛR ! SI ON TIEN COMPTE DE LA FLAMBÉE DES PRIX DE L'ESSENCE ET DE L'OFFRE DE 2 ROUES, TOUJOURS PLUS TECHNIQUE ET CONFORTABLE, LA PRATIQUE DE LA « PETITE REINE » DEVIENT UNE ALTERNATIVE CRÉDIBLE À L'UTILISATION DE LA VOITURE INDIVIDUELLE.

### LA RAPIDITÉ, UN ATOUT MAJEUR

« Mon trajet domicile/travail quotidien de 6 kilomètres me prend seulement 15 mn. Soit 5 mn de plus le matin et bien souvent 5 mn de moins le soir qu'en voiture. Rapidité (25 km/h tout de même) rime aussi avec fraîcheur à l'arrivée : malgré les côtes et grâce à l'assistance électrique, je n'arrive pas en sueur au bureau ! Et puis toute la famille l'utilise quotidiennement, pour faire de petites courses, au bourg situé à 3 km par exemple. »

### JE ROULE DÉTENDU ET EN SÉCURITÉ

« Grâce aux pistes et bandes cyclables balisées et sécurisées, c'est un plaisir de rouler à vélo. Les trajets quotidiens en 2 roues sont devenus des moments de détente, qui me permettent de me vider la tête, de m'oxygéner et de pratiquer une activité physique sans forcer. Et le petit plus : avec mon vélo, je trouve facilement une place pour me stationner ! »

### UN INVESTISSEMENT RENTABLE

« Un vélo électrique coûte en moyenne de 600 à 1500 €. Le mien m'a coûté 800 € à l'achat. J'ai bénéficié de l'aide à l'achat d'Auray Quiberon Terre Atlantique de 200€, de l'aide de l'État de 200 euros, de la prime à la mobilité de mon employeur et je réalise une économie de carburant de 150 € en moyenne/an. Le calcul est vite fait : en seulement un an, j'ai rentabilisé mon investissement et réduit mon empreinte carbone ! »

# Dérouler des kilomètres de pistes cyclables sécurisées

En participant techniquement et financièrement aux investissements des communes sur les liaisons douces, l'objectif et les moyens d'Auray Quiberon Terre Atlantique et des Communes sont clairs : inciter les usagers à prendre leur vélo plutôt que leur auto ! Comment ? En investissant massivement dans l'aménagement de nouvelles pistes cyclables et d'un important maillage de voies de circulation douce continues, autour des gares, des parcs d'activités, des établissements scolaires et commerciaux... En complémentarité des voies cyclables créées par le Département du Morbihan.

## PLAN D'ACTION

### PISTES CYCLABLES

# 50

axes de circulation  
cyclable à venir

# 200 km

de voies de circulation  
nouvelles à créer

# 20 M€

millions d'euros  
d'investissement

## Ça roule!



Plus de quarante kilomètres de voies cyclables ont déjà été réalisés à ce jour ou font actuellement l'objet de travaux.

## Attention, départ

Dès 2023, les secteurs de Brech'h, Locmariaquer, Pluvigner, Saint-Philibert ainsi que les parcs d'activités de Landévant et de Porte Océane à Auray seront concernés par la création de voies cyclables, afin de renforcer le maillage de ces secteurs.



## On se prépare

De nouveaux axes sont actuellement à l'étude, notamment sur Landaul-Landévant-Locoal-Mendon, Locmariaquer, Plouharnel-Erdeven, Belz-Étel et Saint-Pierre Quiberon-Quiberon. Une nouvelle étape dans le déploiement du plan de mobilité durable !



## INITIATIVE PAYS D'AURAY

# Un prêt d'honneur pour accélérer votre projet d'entreprise

POUR VOUS AIDER À CRÉER OU REPENDRE UNE ENTREPRISE, INITIATIVE PAYS D'AURAY ACCORDE DES PRÊTS D'HONNEUR, SANS INTÉRÊT NI GARANTIE PERSONNELLE, REMBOURSABLE SUR UNE PÉRIODE DE TROIS À CINQ ANS.



“ Ce prêt est très positif et complémentaire de financements plus classiques. Il permet à l'entreprise en phase de reprise d'avoir les reins plus solides et joue un rôle de réassurance dans une période où on en a vraiment besoin. Il apporte de la confiance, ce qui permet d'envisager plus sereinement le développement de sa société. Pour ma part, j'ai depuis recruté plusieurs collaborateurs, nous sommes aujourd'hui 20 à faire vivre notre entreprise. ” ●

**Geaffroy**, gérant de l'Entreprise Durand, plomberie chauffage à Carnac

“

La principale barrière pour reprendre une affaire de taille conséquente, c'est le montage financier. C'est pourquoi ce prêt d'honneur est vraiment le bienvenu. C'est un vrai coup de pouce, au montant non négligeable qui, vis-à-vis des banques, représente un gage de sérieux. C'est un atout de poids, un argument supplémentaire pour convaincre d'autres financeurs, car il donne de la crédibilité au projet, et à celle ou celui qui le porte. ” ●

**Samuel**, gérant de Breizh Auto Services à Belz



**15 000 €**

C'est le montant moyen des prêts accordé.





“ Durant l'été de notre première année d'activité, qui est un peu une période de test, nous avons dû faire face à une très forte demande à laquelle nous n'étions pas forcément préparés. Et ce prêt d'honneur est arrivé au bon moment. Il nous a permis d'investir rapidement dans du matériel, de nous adapter à la situation, de passer un cap, et un stade supérieur de production. Nous avons ainsi pu être au rendez-vous de nos clients. ” ●

*Agnès, gérante de la pâtisserie Pavlova à la Trinité-sur-Mer*



“ Ce prêt d'honneur était inscrit dans notre projet de reprise. Il a eu pour nous un véritable effet d'accélérateur, et a été facilitateur auprès des organismes bancaires. Il nous donne de l'assurance, et confiance en notre projet d'entreprise. Sans compter que c'est un complément de trésorerie versé au moment où nous en avons le plus besoin. Il a participé au développement de l'emploi local, car nous avons depuis créé 4 postes salariés et un poste d'apprenti. ” ●

*Frédéric, gérant de l'Atelier-sur-Mer à Carnac*



“ Nous sommes très heureux de pouvoir reprendre la boucherie qui existait depuis des décennies, pour la développer. Le prêt d'honneur, obtenu en complément du Pass Commerce et Artisanat d'Auray Quiberon Terre Atlantique, nous a permis de faire face à l'imprévu. Remplacement du moteur du frigo, fermeture temporaire contrainte... Placé en trésorerie, ce prêt nous a permis d'aborder ces difficultés en toute sérénité. ” ●

*Pierre, gérant de la Boucherie Charcuterie Pierre Tréhin à Landévant*



## Un véritable effet levier

Le prêt d'honneur ne remplace pas un prêt bancaire, il en facilite l'obtention : pour 1 euro de prêt d'honneur, les banques accordent en moyenne 11,40 euros de financement complémentaire.

-----

## Comment bénéficier du prêt d'honneur ?

Contactez les professionnels de l'association, ils vous aideront à consolider votre projet et à le défendre auprès d'un comité de professionnels (chefs d'entreprises, conseillers bancaires, experts-comptables...) qui définira la nature et le montant du prêt.

**Pour plus d'infos rendez-vous sur [www.initiative-bretagne.bzh](http://www.initiative-bretagne.bzh) ou contactez le 09 71 74 00 43**

## VERS LE LABEL « PAYS D'ART ET D'HISTOIRE »

# Contributeurs du patrimoine : apprendre à faire parler les pierres

AFIN D'OBTENIR LE LABEL « PAYS D'ART ET D'HISTOIRE », AURAY QUIBERON TERRE ATLANTIQUE MOBILISE TOUS LES HABITANTS DU TERRITOIRE. CHACUN D'ENTRE NOUS PEUT AINSI DEVENIR CONTRIBUTEUR DU GRAND INVENTAIRE DU PATRIMOINE ! PARMIS LES PREMIERS VOLONTAIRES, JEAN-PIERRE MOMPÉLIER, MURIEL LERAL ET DANIEL CARRÉ, MEMBRES PASSIONNÉS DE L'ASSOCIATION PLUVIGNER PATRIMOINES.

**Pourquoi vous être portés candidats pour inventorier le patrimoine ?**

DC : Parce que comprendre notre territoire et notre quotidien aujourd'hui, à la lumière de notre époque, est évidemment lié à la connaissance que nous avons de notre patrimoine, des particularités culturelles, des pratiques et des usages d'autrefois. Il faut regarder vers hier pour comprendre où l'on va. Plein de choses s'expliquent et méritent qu'on leur prête attention ! L'autre raison, tout aussi passionnante, c'est que le patrimoine bouge constamment.

**Le patrimoine est vivant ?**

ML : Oui, l'inventaire est une photo à l'instant T d'un patrimoine qui évolue en permanence ! Et le patrimoine n'est rien sans les hommes qui le font ou qui l'ont fait : les propriétaires du site que l'on veut inventorier, les voisins, les artisans ou commerçants de l'époque, etc. Le patrimoine n'existe pas sans sa dimension humaine, sans l'échange avec ceux qui connaissent le lieu ou l'histoire.

**L'inventaire est une photo à l'instant T d'un patrimoine qui évolue en permanence**”

**Faut-il avoir des connaissances particulières pour être « contributeur » ?**

ML : Il faut être curieux ! Car on démarre avec ce que le patrimoine nous donne de prime abord, c'est-à-dire ce que voient nos yeux... C'est parfois presque une page blanche ! Puis on cherche et on décrypte : à la lumière des échanges avec les propriétaires ou les anciens du village, mais aussi en croisant des documents d'archives, la presse locale d'alors, en fouillant dans le cadastre, en situant l'élément de patrimoine dans son environnement naturel, dans son époque... On déroule un fil et on apprend mille choses ! C'est passionnant !



Le four à pain de Kérihuélo, à Pluvigner, fait partie des nombreuses constructions de pierre indiquées dans le cadastre de 1835. Renové en 2017, il avait déjà été reconstruit vers 1946, comme beaucoup d'autres, afin de nourrir « discrètement » les habitants des campagnes sans passer par les tickets de rationnement d'après-guerre. Pour Jean-Pierre Mompelier, Muriel Leral et Daniel Carré, comme beaucoup d'éléments de patrimoine, il n'a pas encore livré toutes ses informations et tous ses secrets.

### **Dait-on être accompagné ?**

**DC :** Cet inventaire du patrimoine ne part pas de zéro, loin de là ! Plusieurs associations, dans les communes, ont déjà fait un travail de recherche formidable, comme Camors sur le thème des fours à pain par exemple, ou comme Pluvigner Patrimoines depuis plus de 10 ans maintenant. Les connaissances, ça se partage ! Le but est d'apprendre des autres, de se nourrir de cela pour comprendre ce que l'on a sous les yeux. Dans chacune des 24 communes, il y a un ou des référents, pour que les nouveaux contributeurs soient accompagnés. Tout le monde peut devenir contributeur, mais cela s'apprend !

### **Quelles sont les qualités d'un bon "contributeur" ?**

**JPM :** Il faut du temps, de la passion, et aller à la rencontre de son sujet. Si on veut faire quelque chose de bien, ces ingrédients-là sont indispensables. Il faut accepter de ne pas trouver tout de suite, parfois poser l'ouvrage... Travailler sur le patrimoine, c'est savoir faire parler les pierres ! Il ne s'agit pas uniquement de décrire une fenêtre ou un linteau de pierre : on regarde le paysage

dans son ensemble, l'environnement proche, village ou bourg, etc. Et tout est digne d'intérêt : il n'y a pas que les châteaux et les chapelles qui font patrimoine ! ●



*Vous souhaitez rejoindre ces contributeurs ?*

Retrouvez les modalités d'inscription en page 9 !

## PERSPECTIVES

## PREMIÈRE GUERRE MONDIALE

MÉMOIRE  
D'OUTRE TOMBES

Elle a fait date dans l'histoire et reste dans les mémoires à bien des égards. Premier conflit mondial de notre Histoire, la guerre de 14-18 a semé le désastre et causé la mort de plus de 18 millions de personnes. Mais elle a aussi été le théâtre de solidarités formidables, qui résonnent jusque dans notre 21<sup>e</sup> siècle.

Necropole, Sainte-Anne-d'Auray.

« **C**omparée à la guerre de 1870 qui avait duré 6 mois, celle-là a duré 1562 jours. Elle a fait un nombre de morts effroyable. On espérait alors que ce serait la der des ders. » En quelques mots, Didier Roze apporte un éclairage sur le vocable de Grande Guerre qui accompagne ce conflit militaire. Président du Comité Auray-Pluvigner du Souvenir Français, cet ancien officier né à Reims a été imprégné durant sa jeunesse dans le Nord-est de la France par le souvenir et les récits de trois guerres. Une Histoire qu'il transmet aujourd'hui aux jeunes générations.







© AD Morbihan (20186735)



## 1919 - 1924 : LES MONUMENTS AUX MORTS FLEURISSENT

À Sainte-Anne d'Auray a été édifié entre 1922 et 1932 le mémorial de la Grande Guerre. Objectif : garder le souvenir des « 125 000 Bretons victimes de la Première Guerre mondiale ». Concrètement, environ 8 000 noms sont gravés sur le mur en forme de fer à cheval qui ceinture le monument de 52 mètres de haut et 12 mètres de diamètre.

À Quiberon, c'est un mégalithe qui sert de support à l'élévation d'un monument aux morts, en 1921.



© AD Morbihan (911)

Cl. J. Laurance, Auray

«  
Une tombe  
dans laquelle  
a été inhumé  
un "Mort  
pour la France"  
croise trois  
mémoires :  
familiale, locale  
et nationale. »

**DIDIER ROZE,**

PRÉSIDENT DU COMITÉ AURAY-PLUVIGNER  
DU SOUVENIR FRANÇAIS

## UN LOURD BILAN HUMAIN

Sur notre territoire, loin du front de l'Est et des tranchées, c'est dans les cimetières et sur les stèles des Monuments aux morts que se mesure le drame et se transmet la mémoire. 2008 hommes, natifs des 24 communes formant aujourd'hui le territoire d'Auray Quiberon Terre Atlantique, sont officiellement « Morts pour la France ». Un décompte issu de la base de données du ministère des Armées, qui occulte les hommes morts d'accident ou de maladie non reconnue « imputable au service », les soldats fusillés ou

encore ceux qui se suicidèrent. De retour des tranchées, nombre de soldats succombèrent aux complications pulmonaires occasionnées par le gaz. Pas de décompte officiel non plus des invalides, mutilés, amputés, gueules cassées... « *Ce bilan témoigne de la saignée dans la population locale, d'autant plus vive que la moitié des victimes avait entre 16 ans -un mousse sur un bâtiment de guerre- et 26 ans* », commente Didier Roze, Président du Comité Auray-Pluvigner du Souvenir Français.





## TERRE D'ACCUEIL

Loin du front, le Morbihan devient vite une terre d'accueil, pour les populations réfugiées et pour les soldats blessés.

De nombreux hôpitaux de guerre se créent, à Auray, Sainte-Anne d'Auray et Quiberon notamment. Pas moins de 86 hôpitaux sont recensés dans le Morbihan.

L'une des particularités de notre territoire, ce sont ses camps d'internement pour les étrangers contrôlés sur le territoire national : autrichiens, hongrois, allemands, italiens... sont placés en résidence forcée. À Carnac, ce sont les plus fortunés (députés, maires, nobles...) qui sont internés... face à la mer.

Véritable terre d'accueil, le territoire voit un afflux important de réfugiés venus de l'Est, dès le début de la guerre. Beaucoup de ressortissants belges sont accueillis.

Ils contribueront à l'économie locale en travaillant dans les champs.



## LES FEMMES, INDISPENSABLES

Dès le 1<sup>er</sup> août 1914, la mobilisation des hommes met de nombreuses activités à l'arrêt. Dans les champs, dans les usines, ce sont les femmes qui se mobilisent. Préfets et maires réquisitionnent les équipements vitaux et prennent des mesures pour assurer la continuité des activités les plus importantes : récolter, produire du pain, assurer le ravitaillement... Ici, ce sont les institutrices qui ont pour mission de garder les plus jeunes enfants afin de permettre aux mères d'aller aux champs. La Première Guerre mondiale constitua assurément une étape clé dans l'émancipation des femmes mais elle ne fut que provisoire et le retour dans les foyers fit naître quelques tensions.



## « LES PETITS ARTISTES DE LA MÉMOIRE »

Un siècle est passé et la mémoire nécessairement s'érousse. Sur notre territoire, pas de trace de la présence ennemie, pas d'autre lieu de mémoire que les stèles du souvenir dressées dans les cimetières ou les centres-bourgs. L'association nationale Le Souvenir Français œuvre pour entretenir la mémoire, transmettre aux nouvelles générations. C'est la raison d'être du concours scolaire organisé depuis 26 ans dans le département, pour les élèves des classes de CM1 et CM2. Cette année, le Souvenir Français et l'ONACVG du Morbihan s'associent pour proposer aux enseignants volontaires et à leurs élèves un concours commun dont le thème est « Ton héros de la Grande guerre ». Forme libre, artistique de préférence : l'objet de l'œuvre mémorielle produite par les élèves portera sur un « Poilu » originaire de la commune ou du département.

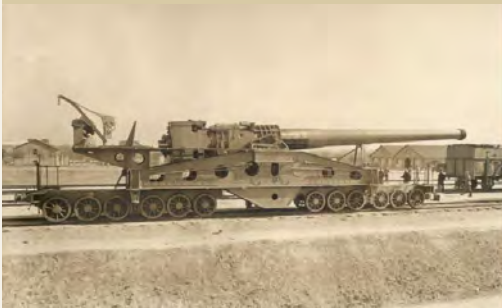
Pour tout renseignement et inscription :  
[sf56.delegue.scolaire@gmail.com](mailto:sf56.delegue.scolaire@gmail.com)

### PLOUHARNEL

## LE DERNIER CANON DE 1914 EST AU BÉGO

Il a des mensurations impressionnantes et un « CV » long comme le bras : un antique canon de 1914 siège sur le site de la batterie du Bégo, à Plouharnel. Il a pris place le 23 août dernier ou plutôt repris sa place, puisque 3 canons de ce même modèle ont armé la batterie côtière lourde du Bégo entre 1942 et 1945.

Fruit d'une forte mobilisation de l'association Les bunkers mémoire de guerre, cette installation a été financée notamment par la Région Bretagne, le Département du Morbihan, Auray Quiberon Terre Atlantique ainsi que la Commune de Plouharnel.



Canon dans un camp militaire français de l'est de la France, en 1918

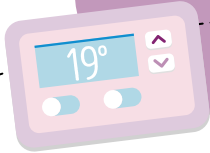
Canon du Bégo,  
le 23 août 2022



# L'ÉNERGIE LA MOINS CHÈRE (ET LA PLUS PROPRE) EST CELLE QUE JE NE CO<sub>2</sub>NSOMME PAS !

*Pour faire face à la hausse du prix de l'énergie et répondre au défi climatique, il appartient à chacun de modifier quelques vieux réflexes, et d'adopter au quotidien quelques petits gestes. Voici 10 nouvelles habitudes à adopter à la maison, pour réduire significativement sa facture et ses consommations !*





## 1. Je règle correctement la température intérieure

Je baisse la température de seulement 1 degré (entre 19 et 21°C dans les pièces occupées la journée et 17°C la nuit et en journée dans les pièces peu fréquentées), c'est 7% d'économie d'énergie ! Pour adapter la température des pièces plus facilement, j'équipe mes radiateurs de thermostats d'ambiance programmables et de robinets thermostatiques.

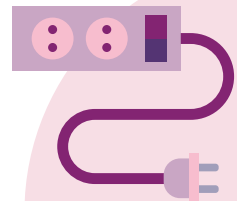
## 2. Sous la douche, je fais vite

L'eau chaude, c'est le 2<sup>e</sup> poste de consommation d'énergie de l'habitation. C'est pourquoi je privilégie des douches rapides, pas plus de 5 minutes, et je ferme le robinet quand je me savonne !



## 3. J'aère pour mieux chauffer

Chauffer un air humide consomme plus d'énergie que chauffer un air sec et renouvelé. Ainsi, chaque jour, j'éteins les radiateurs, et j'aère 5 à 10 minutes toutes les pièces de mon logement pour évacuer l'humidité accumulée en raison de la cuisine, de la douche, du linge qui sèche...



## 4. J'utilise des multiprises pour couper mes appareils

J'éteins mes appareils en veille (télévision, console de jeux, écran et chargeur d'ordinateur, chaîne hi-fi...) cela me permet de réduire ma consommation d'électricité jusqu'à 10%, et d'augmenter la durée de vie de mon matériel. Et pour m'y aider, la multiprise avec interrupteur est mon meilleur allié !

## 5. Je remplis mon congélateur

Parce que vide, mon congélateur consomme plus que lorsqu'il est plein, à défaut de pouvoir le débrancher, je le remplis de bouteilles d'eau ! Et je le dégivre régulièrement car au-delà de 3 mm d'épaisseur de givre, sa consommation bondit de 30% !



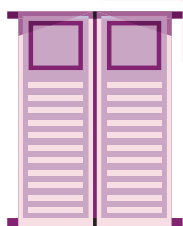
## 7. Je règle la température de mon chauffe-eau

Je règle la température de mon ballon d'eau chaude sanitaire entre 50 et 55°. Pas plus pour ne pas chauffer inutilement, pas moins pour éviter le développement de légionnelles.



## 9. Je vérifie régulièrement les joints

Je vérifie la bonne tenue des joints de mon four car un défaut d'étanchéité peut entraîner des déperditions de chaleur et une surconsommation pouvant aller jusqu'à 30%. De la même manière, je m'assure que les joints du réfrigérateur et du congélateur sont en bon état pour éviter la formation de givre et, cette fois, les déperditions de froid.



## 6. Je ferme les volets

Durant la nuit, je ferme mes volets car cela peut réduire jusqu'à 60% la déperdition de ma fenêtre! À l'inverse, lorsque les températures remontent, un volet fermé en journée permet de conserver la fraîcheur dans mon logement.

## 8. Je fais la poussière

Sur les ampoules, sur les radiateurs, sur les bouches d'extraction de la VMC, sur la grille arrière du réfrigérateur. La poussière bride les performances de tous mes équipements. Alors je pense à passer un petit coup de plumeau de temps en temps!



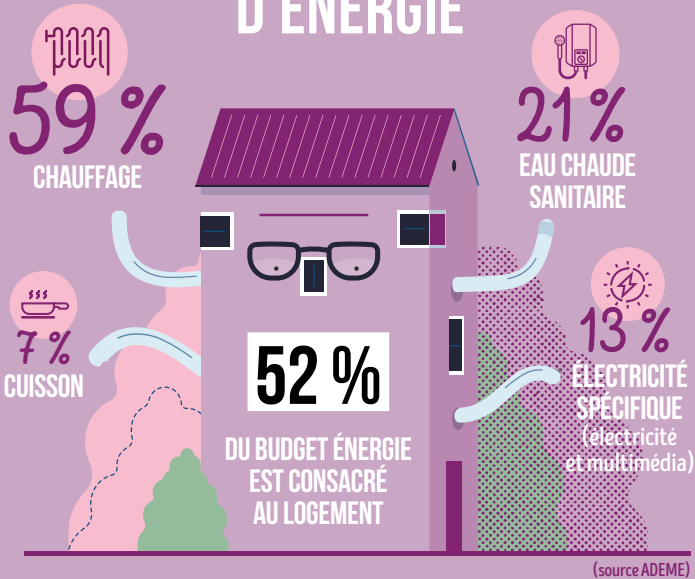
## 10. Au moment de changer mes ampoules, je passe aux LED

Bien que ces ampoules soient encore un peu plus chères à l'achat, elles ont une durée de vie 6 à 10 fois supérieure aux ampoules classiques. De plus, en consommant 5 fois moins d'électricité, elles sont beaucoup plus économiques!





# LE LOGEMENT, 1<sup>ER</sup> POSTE DE CONSOMMATION D'ÉNERGIE



## CONSEIL BONUS

### J'ISOLE MON LOGEMENT

C'est LA meilleure solution pour faire d'importantes économies d'énergie et gagner en confort. En hiver, cela permet de réduire les déperditions de chaleur par le toit (jusqu'à 30% de perte), les murs, les fenêtres et les planchers bas. Et en été, une bonne isolation préserve la fraîcheur de l'habitation sans avoir besoin de climatisation !

Pour obtenir conseils, accompagnement et financements, une seule adresse, la Maison du Logement ! Ses conseillers vous accompagnent de la définition à la réalisation de votre projet sur-mesure,

assurent un diagnostic énergétique si votre projet concerne votre résidence principale de plus de 15 ans et porte sur plusieurs postes de travaux dont l'isolation, vous guident sur les volets techniques et vous présentent les différentes aides auxquelles vous pouvez prétendre et leurs conditions d'obtention !

#### PLUS D'INFO

Maison du Logement

02 97 29 06 54

accueil@maison-du-logement.fr

www.maison-du-logement.fr

À CHAQUE NUMÉRO,  
RETROUVEZ NOTRE  
SÉLECTION D'ITINÉRAIRES  
DE RANDONNÉES POUR  
DÉCOUVRIR, À VÉLO  
OU À PIED, SUR LE  
LITTORAL OU AU CŒUR  
DE NOS CAMPAGNES,  
LES MERVEILLES  
DE NOTRE PATRIMOINE.



6 km  
1 h 30



Facile  
Balisage jaune



Toute l'année  
(évités les périodes  
pluvieuses, zones  
humides)



### DÉTOUR PÉDESTRE

## Landévant

# LE LISTOIR

La Pointe du Listoir est le lieu de naissance de la rivière d'Étel.  
Riche en organismes marins, cette zone est un site ornithologique.

**D** Depuis le chemin forestier créé par l'Office National des Forêts, rendez-vous sur le petit parking (1<sup>re</sup> route à droite, 30 m après le restaurant). Suivez ensuite le chemin et prenez à gauche (tout droit : retour au parking).



## POINTS D'INTÉRÊTS

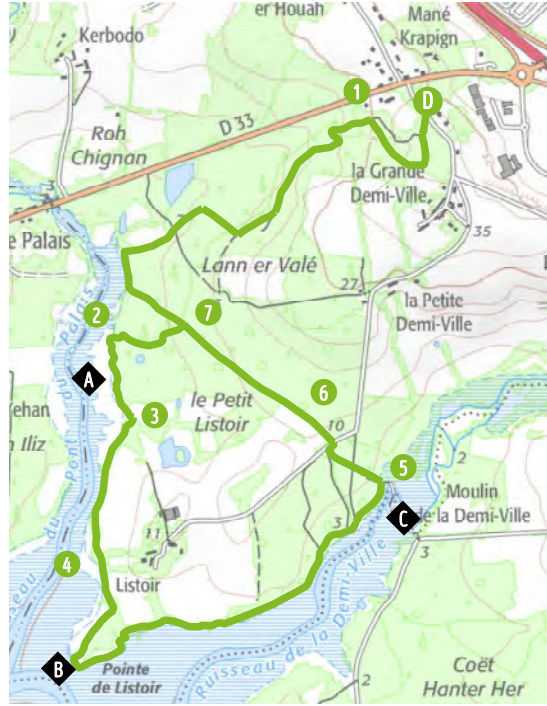
- A** Point de vue sur Nostang
- B** Pointe du Listor
- C** Moulin de la Demi-Ville

**1** Poursuivez sur le chemin en suivant le sentier entouré de pins maritimes. Il vous mène de la forêt aux landes puis aux marais. Vous évoluez sur un site ornithologique : le silence et la discrétion s'imposent afin de respecter ce lieu et d'observer la richesse de la biodiversité environnante.

**2** Arrivés à la bifurcation des chemins, prenez à droite vers la ria d'Étel.

**3** Vous rencontrez maintenant une 1<sup>re</sup> passerelle : suivez le chemin le long de la ria d'Étel. Vous bénéficiez d'un point de vue sur la rive opposée : clocher de la chapelle de Legevin (commune de Nostang). Attention : partie de parcours humide.

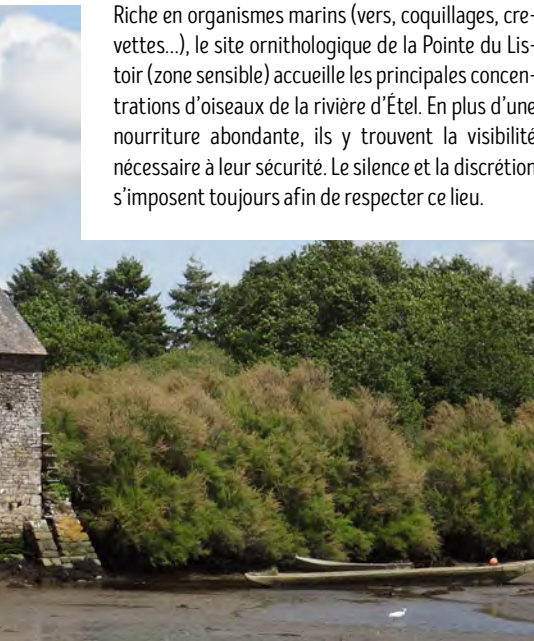
**4** Vous arrivez maintenant à la Pointe du Listor. Riche en organismes marins (vers, coquillages, crevettes...), le site ornithologique de la Pointe du Listor (zone sensible) accueille les principales concentrations d'oiseaux de la rivière d'Étel. En plus d'une nourriture abondante, ils y trouvent la visibilité nécessaire à leur sécurité. Le silence et la discrétion s'imposent toujours afin de respecter ce lieu.



**5** Vous passez désormais à proximité du Moulin de la Demi-Ville. La maison et le moulin (propriété privée) ont été construits avec les pierres de l'ancien manoir de la Demi-Ville. Le moulin possède une roue de 6 m de diamètre. La Demi-Ville est l'une des seigneuries présentes sur la paroisse dès le XIII<sup>e</sup> siècle. Sur plus de 2500 moulins recensés au XIX<sup>e</sup> siècle en Morbihan, il n'en reste plus qu'une quarantaine en fonctionnement. La densité des moulins était forte dans ce département puisque l'on pouvait en compter jusqu'à vingt par commune. En face, sur l'autre rive, vous profitez d'une vue sur la commune de Landaul.

**6** Remontez maintenant le chemin, puis traversez la route et prenez immédiatement le chemin à gauche.

**7** À 600 m, prenez à droite et remontez par le chemin vers le point de départ.





11,8 km  
1 h 10



Facile



Toute l'année



### DÉTOUR CYCLO

## Crac'h

# RIVIÈRE D'AURAY

Ce très beau circuit vous envoie vers la rivière d'Auray sur un des sites remarquables de la Commune.

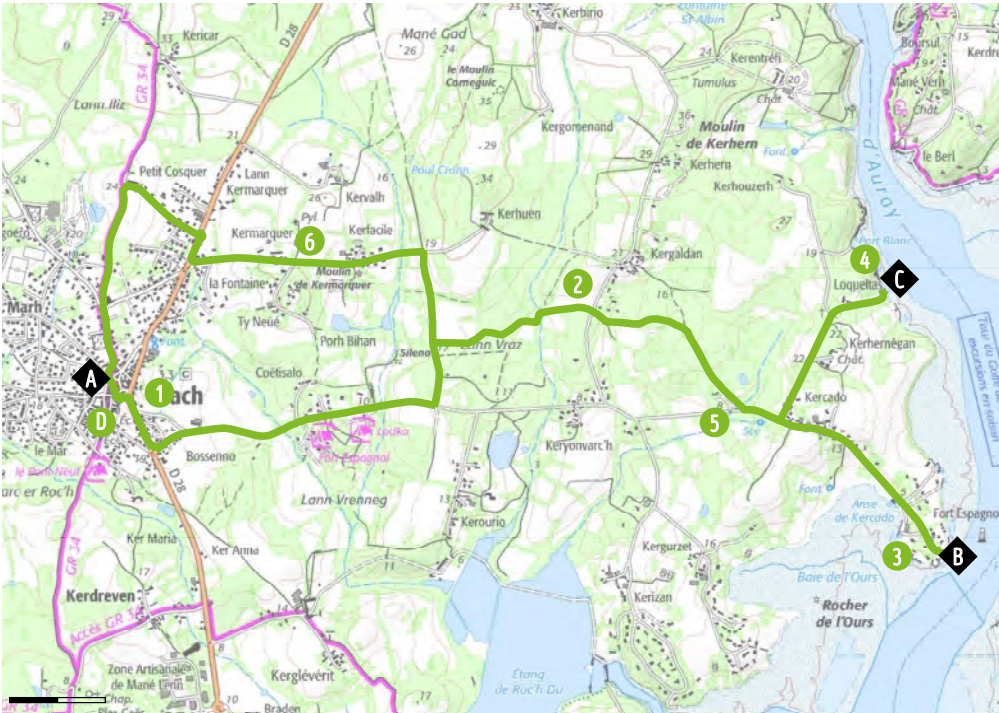


**D** Depuis la place Le Mené, face à la Mairie.

**1** Aux feux tricolores, rejoignez la D28 et empruntez l'ancienne route du Fort Espagnol, qui débute derrière les abribus. Reprenez ensuite la route de Fort Espagnol, passez devant les campings pour rejoindre l'entrée de la voie romaine, avant l'embranchement du village de Kerourio. Prenez la voie romaine sur 250 m, puis engagez-vous dans la direction de Kergaldan.

**2** Traversez la VC201 pour rejoindre Kercardo. Prenez ensuite la VC5 pour vous rendre au Fort Espagnol en traversant le village de Kercado. Allez jusqu'au Fort Espagnol qui offre un beau point de vue sur le Golfe du Morbihan. Anciennement Fort Sainte-Marie, ce petit port sur la Rivière d'Auray devient « Fort Espagnol » suite à l'occupation espagnole qui durera 8 ans, de 1590 à 1598.





③ En revenant sur le bourg, une visite s'impose à Loqueltas, en amont du Fort Espagnol. Tournez à droite après le village de Kercado pour rejoindre Loqueltas. Sur la route, ne manquez pas à 200 m environ à gauche, le calvaire de Kerherneigan.

④ Descendez maintenant jusqu'à la rivière d'Auray, sur le terre-plein de Loqueltas, où, il y a quelques années, plusieurs chantiers ostréicoles étaient en activité.

⑤ Prenez le même chemin pour le retour par le pont de bois de Kercado, Kergaldan (attention traversée de route) et rejoignez la voie romaine, prenez à droite, direction Kerfacile puis Kermarquer.

⑥ A Kermarquer, pour rentrer au centre-bourg en sécurité, empruntez la piste vélo le long de la RD28 jusqu'au rond-point du Petit Cosquer (utiliser le trottoir du rond-point) et montez au village du Petit Cosquer. Récupérez maintenant le chemin direction le centre bourg par le Tourbillon.

## POINTS D'INTÉRÊTS

- ◆ A Eglise Saint-Thuriau
- ◆ B Fort Espagnol
- ◆ C Chantiers ostréicoles






# Temps forts

DES IDÉES POUR SORTIR,  
DES ACTIVITÉS POUR DÉCOUVRIR

---



-----

DES CHALEUREUX RENDEZ-VOUS  
D'HIVER AUX PREMIÈRES SORTIES  
DU PRINTEMPS, OFFREZ-VOUS  
LE TEMPS DE PARCOURIR LE TERRITOIRE  
À TRAVERS SES CONCERTS,  
SES EXPOSITIONS, SES FESTIVALS,  
SES WEEK-ENDS SPORTIFS ET SES  
PROPOSITIONS CULTURELLES INSOLITES !

---

# DÉCEMBRE

## 1 Crèches Maritimes, l'extraordinaire Noël des gens de mer

DU 10 DÉCEMBRE AU 8 JANVIER DE 14 H À 18 H

• MUSÉE DES THONIERS • ÉTEL

26<sup>e</sup> édition de ce rendez-vous plein de poésie, de légendes et de couleurs de l'océan, qui présente une centaine de créations du monde entier. Jeux de visite, énigmes, observations, vote pour sa crèche préférée...

● - - - -  
02 97 55 26 67 • [musee.thoniers@orange.fr](mailto:musee.thoniers@orange.fr)  
[www.museedesthoniers.fr](http://www.museedesthoniers.fr)

## 2 Concert de Noël de la Maitrise de Sainte-Anne-d'Auray

DIMANCHE 18 DÉCEMBRE À 17 H

• BASILIQUE DE SAINTE-ANNE D'AURAY

Les chœurs de la Maitrise chantent la Nativité et interprètent des noëls célèbres (Bach, Holst, Gruber, Reger...). Cette année, les choristes rendront un hommage particulier à Heinrich Schütz. Le public est même invité à chanter à certains moments du concert. Libre participation. Dans la limite des places disponibles.

● - - - -  
02 97 57 55 23, [www.academie-musique-arts-sacres.fr](http://www.academie-musique-arts-sacres.fr)

## ● Concert de Noël en octuor à cordes

DIMANCHE 18 DÉCEMBRE À 17 H 30

• SALLE DU PETIT BOIS DE CAMORS

L'association Le Chant de la Terre offre un concert de Noël rassemblant des œuvres variées, dont le concerto de Noël de Corelli par l'ensemble « Les Cordes Buissonnières ». En collaboration avec une vingtaine d'élèves issus des écoles de musique d'Auray, Baud, Hennebont et Lanester.

● - - - -  
06 74 71 50 61 • [www.lechantdelaterre-camors.fr](http://www.lechantdelaterre-camors.fr)

# JANVIER

## 3 Concert de l'Épiphanie

SAMEDI 7 JANVIER À 17 H

• BASILIQUE DE SAINTE-ANNE D'AURAY

L'Académie de Musique & d'Arts Sacrés invite la Psallette de Malestroit à prolonger la joie de Noël par un concert faisant dialoguer les jeunes voix avec un ensemble instrumental autour d'un conte. Participation libre.

● - - - -  
02 97 57 55 23 • [www.academie-musique-arts-sacres.fr](http://www.academie-musique-arts-sacres.fr)



1



2

## ● Exposition « Mégalithes de Carnac et des Rives du Morbihan »

**DU 16 JANVIER AU 20 MARS**

● CENTRE AQUATIQUE ALRE'O ● AURAY

L'exposition présente les caractéristiques des mégalithes du Sud Morbihan et explique la démarche de candidature à une inscription au Patrimoine mondial de l'UNESCO et son état d'avancement. Gratuit.

● - - - -

Paysages de Mégalithes • [www.megalithes-morbihan.fr](http://www.megalithes-morbihan.fr)

## ● Nuits de la lecture

**DU 19 AU 22 JANVIER**

● RÉSEAU DES MÉDIATHÈQUES TERRE ATLANTIQUE

Des contes et albums pour enfants aux histoires fantastiques, des sagas de science-fiction aux enquêtes policières jusqu'aux récits et essais contemporains, le thème de la peur imprègne la littérature et invite à explorer tous les formats de lecture... en particulier la nuit ! De nombreuses animations sont à découvrir dans les 22 médiathèques du réseau Terre Atlantique.

● - - - -

[www.mediatheques-terre-atlantique.fr](http://www.mediatheques-terre-atlantique.fr)  
[www.nuitsdelalecture.fr](http://www.nuitsdelalecture.fr)

## 3 Rand'oiseaux

**DIMANCHE 29 JANVIER DE 14 H À 17 H**

● ECOMUSÉE ST DEGAN ● BREC'H

Tous les derniers dimanches du mois, Jean Annezo, ornithologue passionné, embarque les volontaires, initiés comme néophytes, petits ou grands, pour une randonnée nature de 3 h à l'écoute des oiseaux de saison. Emmenez vos jumelles ! Tarif : 3 €.

● - - - -

02 97 57 66 00 • [www.ecomusee-pays-auray.fr](http://www.ecomusee-pays-auray.fr)

# FÉVRIER

## 4 Animation nature : construire des cabanes de korrigans

**MERCREDIS 15 ET 22 FÉVRIER DE 15 H À 16 H**

● ÉCOMUSÉE SAINT-DEGAN ● BREC'H

Animations en famille pour découvrir la nature autrement. L'idée : rechercher des matériaux naturels pour construire des petites cabanes aux korrigans, ces petits habitants malicieux des forêts bretonnes. Sur réservation.

● - - - -

02 97 57 66 00 • [contact@ecomusee-st-degan.fr](mailto:contact@ecomusee-st-degan.fr)  
[www.ecomusee-st-degan.fr](http://www.ecomusee-st-degan.fr)



3



4



## ● **Morbicraft, le jeu vidéo au service du patrimoine**

**DU 14 AU 23 FÉVRIER** • PAYS D'AURAY

Les médiathèques du réseau Terre Atlantique se lancent dans le projet Morbicraft! Chaque médiathèque participante recrute des joueurs pour tenter de reproduire un monument historique du Morbihan dans le jeu vidéo Minecraft. Le thème: l'ensemble mégalithique d'Erdeven.

● - - - -

Renseignements et inscriptions:

[www.mediatheques-terre-atlantique.fr](http://www.mediatheques-terre-atlantique.fr)

## ● **Open Super 12**

**DU 18 AU 26 FÉVRIER** • AURAY ET ALENTOURS

Ce tournoi incontournable du tennis mondial réunit les graines de champions venus des quatre coins du monde, tous âgés de moins de 12 ans.

● - - - -

02 97 76 90 26 • [opensuper12auray@fft.fr](mailto:opensuper12auray@fft.fr)

# MARS

## 5 **Miziad ar Brezhoneg** **Le mois de la langue bretonne**

**TOUT LE MOIS DE MARS** • PAYS D'AURAY

L'association Ti Douar Alre propose une trentaine d'animations en breton, pour tous les publics, bretonnants ou non. Au programme: cinéma, spectacles, conférences, ateliers, initiations, veillées, repas chant, etc.

● - - - -

Programme sur [www.tidouaralre.com](http://www.tidouaralre.com) • 02 97 78 41 40



## ● **Open Skiff**

**SAMEDI 4 ET DIMANCHE 5 MARS** • QUIBERON

29<sup>e</sup> édition du championnat de Bretagne de catamarans et de dériveurs, différents supports sur lesquels vont se mesurer les jeunes compétiteurs des clubs de la Ligue Bretagne de Voile. Spectacle garanti!

● - - - -

ASN Quiberon • 02 97 30 56 54 • [www.asnquiberon.com](http://www.asnquiberon.com)

## ● **Festival Méliscènes**

**DU 12 AU 26 MARS** • PAYS D'AURAY

Ce festival présente toute la vitalité et la diversité des arts de la marionnette, du théâtre d'objets et des formes animées, grâce à une vingtaine de compagnies, des propositions insolites et 11 communes partenaires!

● - - - -

Centre culturel Athéna

02 97 56 18 00 • [reservation.athena@ville-auray.fr](mailto:reservation.athena@ville-auray.fr)



# AVRIL

## 6 Raid des P'tits bouchons

**SAMEDI 1<sup>ER</sup> ET DIMANCHE 2 AVRIL**

• BAIE DE QUIBERON

12<sup>e</sup> édition de cette rencontre désormais culte. Au tout départ, un rassemblement de Vauriens (dériveur classique), elle réunit désormais d'autres types de bateaux monocoques : les 4000, beaucoup plus modernes, et plus récemment les tout nouveaux dériveurs volants (Moth, Waszp..)

• - - - -

ASN Quiberon • 02 97 30 56 54 • [www.asnquiberon.com](http://www.asnquiberon.com)

## ● Reconstitution Seconde Guerre Mondiale

**DU 5 AU 8 AVRIL** • SITE DU BÉGO • PLOUHARNEL

Rassemblement et reconstitution autour de la Seconde Guerre mondiale, en particulier sur l'engagement des femmes dans le conflit. Ouverture également les week-ends de l'Ascension, de la Pentecôte, et ceux de juillet, août et septembre.

• - - - -

Liberty Breizh Memory Group • [lbgm56.wixsite.com/lbgm](http://lbgm56.wixsite.com/lbgm)



6

## ● Spi Ouest-France Destination Morbihan

**DU 6 AU 10 AVRIL** • LA TRINITÉ-SUR-MER

Le rendez-vous majuscule des amoureux de la voile, et l'une des plus importantes régates de voiliers habitables en Europe. Elle réunit avec succès amateurs, avertis et professionnels de la voile sur monotype et voiliers de série IRC. Nombreuses animations à terre également.

• - - - -

Société Nautique de La Trinité (SNT)

02 97 55 73 48 • [www.spi-ouestfrance.com](http://www.spi-ouestfrance.com)

## 7 8<sup>e</sup> édition de la Fête du livre

**SAMEDI 29 AVRIL (14 H-19 H)**

**ET DIMANCHE 30 AVRIL (10 H 30-17 H)**

• ESPACE LOUISON BOBET DE QUIBERON

Rencontres avec une soixantaine d'auteurs de tous horizons, dont certaines plumes très reconnues, mais aussi cafés littéraires, entretiens, dédicaces, quiz littéraire, dictée... Pour les plus jeunes et les ados, des auteurs jeunesse, ateliers manga et autres surprises! Entrée libre, animations gratuites.

• - - - -

Librairie de Port Maria • 02 97 50 01 43 • [www.librairiesdeportmaria.fr](http://www.librairiesdeportmaria.fr)

## ● Aurizon Gaming

**VACANCES DE PRINTEMPS** • PAYS D'AURAY

Autour des jeux vidéo, la Mission Locale du Pays d'Auray, le Fablab et les médiathèques Terre Atlantique parlent emploi, culture, diversité, engagement...

• - - - -

[www.mediatheques-terre-atlantique.fr](http://www.mediatheques-terre-atlantique.fr)



7

**MAI****8 Les apéros Klam****DE MAI À AOÛT** • PAYS D'AURAY

Les désormais célèbres apéros Klam reviennent dès le mois de mai. Le principe : une scène, posée çà ou là sur le territoire, quelques tables et chaises pour écouter, un espace pour danser... et de jolis moments de proximité à partager avec les artistes. Deux concerts gratuits par semaine.

● - - - -

06 69 01 21 31

Toute la programmation sur [www.klam-records.net](http://www.klam-records.net)**● Les Milles Musicaux****SAMEDI 6 MAI À 20 H 30**

● ESPACE CULTUREL LA VIGIE • LA TRINITÉ-SUR-MER

La Vigie accueille le ballet « Sous le poids des plumes », un petit bijou de poésie et d'humanité porté par 4 danseurs de grand talent.

● - - - -

[www.lesmillesmusicaux.com](http://www.lesmillesmusicaux.com)**● Teignouse's Cup****DU SAMEDI 6 AU LUNDI 8 MAI** • BAIE DE QUIBERON

Depuis 23 ans, ce rendez-vous nautique unique rassemble dériveurs, classiques, skiffs, bateaux à foil... Trois jours de courses en baie de Quiberon, sur des bateaux très rapides!

● - - - -

ASN Quiberon • 02 97 30 56 54

**● Festival Itinéraires en Morbihan****DU 12 MAI AU 14 JUIN**

● BASILIQUE DE SAINTE-ANNE D'AURAY

Chaque année, le printemps fleurit en musique avec le festival Itinéraires, qui conjugue harmonieusement le patrimoine et la musique. L'occasion de (re)découvrir des lieux remarquables en musique. Au programme : des concerts sur le thème de la nuit, une messe radiodiffusée sur France Culture...

● - - - -

02 97 57 55 23 • [accueil@admas.fr](mailto:accueil@admas.fr)[www.academie-musique-arts-sacres.fr](http://www.academie-musique-arts-sacres.fr)**● La Nuit des Musées****SAMEDI 13 MAI DE 20 H À 23 H**

● ÉCOMUSÉE ST-DEGAN • BREC'H

Pour l'occasion, l'écomusée ouvre gratuitement ses portes et propose de découvrir les chaumières dans une ambiance nocturne inhabituelle.

● - - - -

02 97 57 66 00 • [contact@ecomusee-st-degan.fr](mailto:contact@ecomusee-st-degan.fr)[www.ecomusee-st-degan.fr](http://www.ecomusee-st-degan.fr)**9 Semaine du golfe****DU 15 AU 21 MAI**

CRAC'H • LOCMARIAQUER • AURAY

Pour la 12<sup>e</sup> édition de cet événement maritime international, découvrez les nombreuses flottilles et profitez des festivités culturelles et populaires dans les ports de Crac'h, Locmariaquer et Saint-Goustan à Auray!

● - - - -

[www.semainedugolfe.com](http://www.semainedugolfe.com)

8



9



## ● ArMen Race

**DU JEUDI 18 AU DIMANCHE 21 MAI**

● LA TRINITÉ-SUR-MER

Cette course à la voile organisée chaque année par la Société Nautique de La Trinité-sur-Mer s'est vite imposée comme une classique des épreuves de début de saison, attirant amateurs éclairés et professionnels. Les départs, donnés à partir de 14h le jeudi de l'Ascension, sont visibles depuis le chemin côtier de Saint-Philibert.

● - - - -  
02 97 55 73 48 • [accueil@snt-voile.org](mailto:accueil@snt-voile.org)

## 10 ● Concert en trio à cordes

**DIMANCHE 21 MAI À 17 H 30**

● ÉGLISE SAINT SANÉ DE CAMORS

Le Chant de la Terre propose des œuvres pour violon, alto et violoncelle de Roussel, Beethoven et Dohnanyi par le trio de l'Arsenal composé de trois solistes de l'Orchestre de l'Opéra de Paris.

● - - - -  
06 74 71 50 61 • [www.lechantdelaterre-camors.fr](http://www.lechantdelaterre-camors.fr)

## ● Open international Tennis Carnac

**DU DIMANCHE 28 MAI AU SAMEDI 3 JUIN**

● TERRAINS DE BEAUMER ● CARNAC

Ce tournoi international professionnel, qui réunit entre 50 et 60 joueurs du monde entier, compte pour le classement ATP mondial.

● - - - -  
06 62 76 09 85 • [carnact@orange.fr](mailto:carnact@orange.fr)

# JUIN

## ● Raid de Quiberon

**DU JEUDI 1<sup>ER</sup> AU DIMANCHE 4 JUIN**

● ESPACE CULTUREL LA VIGIE ● LA TRINITÉ-SUR-MER

Place aux catamarans de minimum 18 pieds dans cette compétition composée de différents raids autour des îles (Belle-Ile, Houat ou Hoëdic) ou en Baie de Quiberon. Des courses disputées sur des catamarans à foil ultra modernes et rapides.

● - - - -  
ASN Quiberon • 02 97 30 56 54 • [www.asnquiberon.com](http://www.asnquiberon.com)

## ● « Toute l'histoire de la peinture en moins de deux heures »

**VENREDI 2 JUIN À 20 H 30**

● ESPACE CULTUREL LA VIGIE ● LA TRINITÉ-SUR-MER

Les Milles Musicaux invitent Hector Oblack pour un spectacle musical drôlissime, porté par un expert passionné et original.

● - - - -  
[www.lesmillesmusicaux.com](http://www.lesmillesmusicaux.com)

## ● Journées « L'eau, les yeux du monde »

**SAMEDI 3 ET DIMANCHE 4 JUIN**

● ÉCOMUSÉE ST-DEGAN ● BREC'H

Changer notre regard sur l'eau : ateliers participatif en land art, balades nature et patrimoine, œuvre d'art par l'artiste par Karen Raccah, exposition... Un temps pour aborder la place et le rapport à l'eau dans la société paysanne avant 1950 : l'eau qui fait peur, l'eau guérisseuse, l'eau sacrée...

● - - - -  
02 97 57 66 00 • [www.ecomusee-pays-auray.fr](http://www.ecomusee-pays-auray.fr)

## 11 Spectacle « Langue et culture bretonnes »

**VENDREDI 9 ET SAMEDI 10 JUIN À 20 H 45**

• CLOÎTRE DE SAINTE-ANNE-D'AURAY

L'Académie de Musique & d'Arts Sacrés met en avant le cursus « langue et culture bretonnes » à travers un spectacle qui résume le travail de l'année en chant, danse, musique (instruments traditionnels) et théâtre. Thème de l'année: le mythique recueil de Théodore de la Villemarqué, « Barzaz Breizh ». Participation libre.

● - - - -  
02 97 57 55 23 • [www.academie-musique-arts-sacres.fr](http://www.academie-musique-arts-sacres.fr)

## ● Partir en Livre

**DU 21 JUIN AU 23 JUILLET**

• RÉSEAU DES MÉDIATHÈQUES TERRE ATLANTIQUE

Le grand festival du livre jeunesse s'invite dans nos 22 médiathèques Terre Atlantique! Sur les plages, dans les campings, au pied des immeubles, dans les parcs et les jardins, Partir en Livre a pour ambition de sortir le livre et de le rapprocher des enfants, des adolescents et de leurs familles.

● - - - -  
[www.mediatheques-terre-atlantique.fr](http://www.mediatheques-terre-atlantique.fr) • [www.partir-en-livre.fr](http://www.partir-en-livre.fr)

## 12 Journée du Patrimoine de Pays et des Moulins

**DIMANCHE 25 JUIN DE 14 H À 18 H**

• ÉCOMUSÉE ST-DEGAN • BREC'H

Découverte du verger et de la tonte traditionnelle au ciseau des moutons du verger conservatoire. Visite libre du site.

● - - - -  
02 97 57 66 00 • [www.ecomusee-pays-auray.fr](http://www.ecomusee-pays-auray.fr)



# JUILLET

## 13 Exposition « Sainte Anne et les marins »

**TOUT LE MOIS DE JUILLET**

• PARC DU SANCTUAIRE • SAINTE-ANNE-D'AURAY

La dévotion fidèle des marins bretons à sainte Anne, leur sainte patronne, a marqué l'histoire du sanctuaire. L'exposition présente maquettes de bateaux (ex-voto), stèle des marins, photographies de Michel Thersiquel...

● - - - -  
Académie de Musique & d'Arts Sacrés,  
02 97 57 55 23 • [www.academie-musique-arts-sacres.fr](http://www.academie-musique-arts-sacres.fr)



14



15



16

## 14 Un tañva a sevenadur Breizh / Goûtez la Bretagne

TOUT LE MOIS DE JUILLET • PAYS D'AURAY

Une centaine d'animations pour découvrir la richesse de la culture bretonne en pays d'Auray pendant l'été : balades, contes, visites guidées, festoù-noz, répétitions publiques des bagadoù, danse bretonne...

● - - - -

Ti Douar Alre • 02 97 78 41 40

Programme complet sur [www.tidouaralre.com](http://www.tidouaralre.com).

## 15 Course cycliste Élite Open Manche Océan

DIMANCHE 2 JUILLET

● VALLÉE DE TRÉAURAY ● PLUNERET

L'élite du cyclisme amateur national s'aligne au départ de Corlay (Côtes-d'Armor) pour les 110 km en ligne puis les 10 tours de 4,7 km de cette course réputée. Car l'arrivée, jugée sur le circuit de Tréauray à Pluneret, sert souvent de tremplin au vainqueur pour intégrer le monde professionnel.

● - - - -

06 64 11 11 33 • [philnic602@gmail.com](mailto:philnic602@gmail.com)

## 16 Départ de la course La Trinité-Cowes

DIMANCHE 2 JUILLET • LA TRINITÉ-SUR-MER

La course au large La Trinité-Cowes est une invitation à participer à la fameuse course du Rorc "Cowes-Dinard". Elle est ouverte à toutes les classes admises par le Rorc pour courir "Cowes-Dinard", en particulier les IRC, les Class40, les multi...

● - - - -

02 97 55 73 48 • [accueil@snt-voile.org](mailto:accueil@snt-voile.org)

## ● Championnat d'Europe de Waszp

DU LUNDI 17 AU DIMANCHE 23 JUILLET

● BEG ROHU ● SAINT-PIERRE QUIBERON

Les meilleurs athlètes européens sur dériveurs volants se donnent rendez-vous à l'École Nationale de Voile et des sports Nautiques (ENVSNS). Spectaculaire !

● - - - -

ENVSNS • 02 97 30 30 30 • [www.envsns.sports.gouv.fr](http://www.envsns.sports.gouv.fr)

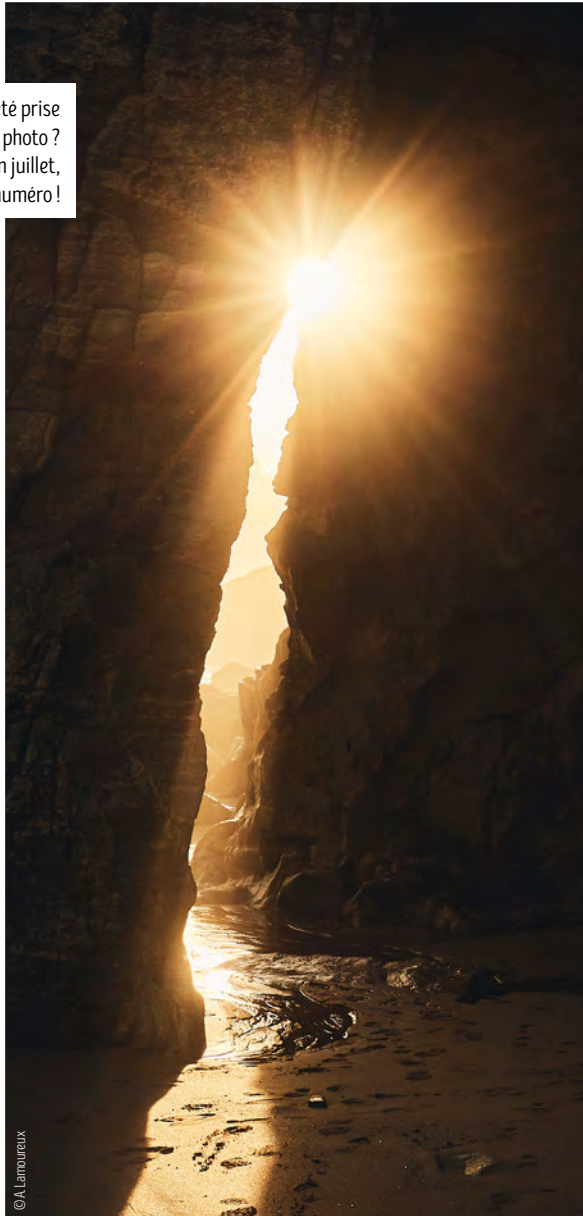


Saurez-vous où a été prise  
cette photo ?  
Réponse en juillet,  
au prochain numéro !

© A. Lamoureux



La photo du 14<sup>e</sup> magazine  
a été prise à Brec'h,  
à l'Écomusée  
du Pays d'Auray,  
et représentait  
une chaumière  
au toit en paille  
de seigle, témoignage  
de l'architecture  
traditionnelle rurale.  
Le site de l'écomusée  
retrace la vie quotidienne  
du monde paysan  
avant 1950.



© A. Lamoureux



# Retrouvez toute l'actu des acteurs, associations et commerçants d'Auray Quiberon Terre Atlantique sur l'application Mon Village

« Mon Village – infos & services »



Mon Village est une application mobile qui centralise l'actualité locale et qui met à disposition un éventail de services aux habitants.

Recevez en temps réel sur votre téléphone les actualités d'AQTA, des associations et commerces du territoire.

Accédez à l'agenda des événements.



Scannez le QR Code

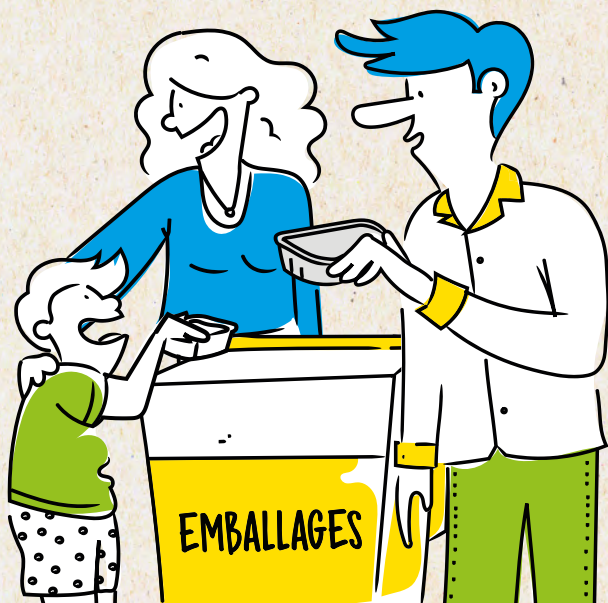


AURAY  
QUIBERON  
TERRE  
ATLANTIQUE

JE VIS  
*ici*  
DONC  
JE TRIE

AU 1<sup>ER</sup>  
JANVIER  
2023

# TOUS LES EMBALLAGES *se trient*



*Les barquettes ?  
Dans le bac jaune,  
c'est clair et net !*