

#11

Décembre 2020

MAGAZINE

# AURAY Quiberon

**GRAND ANGLE**

## Qualité de l'eau Notre bien commun

**HISTOIRE**

Sur les pas des derniers  
chasseurs cueilleurs

**ART DE VIVRE**

L'huître,  
un coquillage bien élevé

COMMUNAUTÉ

AURAY  
QUIBERON

TERRE-ATLANTIQUE

**17** GRAND ANGLE  
**Qualité de l'eau**

**6** RETOURS SUR

**32** Rencontres

**36** PERSPECTIVES  
**SUR LES PAS DES DERNIERS CHASSEURS CUEILLEURS**

**40** ART DE VIVRE  
**L'HUITRE, UN COQUILLAGE BIEN ÉLEVÉ!**

**44** BALADES  
**DÉTOURS CYCLO, DÉTOURS RANDO**

**48** Temps forts  
**DES IDÉES POUR SORTIR**

Ce magazine est imprimé avec des encres végétales sans huile de palme, diluant pétrolier ou matière fossile.



# L'édito



**Philippe Le Ray,**  
Président d'Auray Quiberon  
Terre Atlantique  
Prezidant An Alre Kiberen  
Douar Atlantel

**L**ors de la création d'Auray Quiberon Terre Atlantique, nous avions l'ambition de mettre sur pied une structure performante en matière d'économie, de mobilité, de gestion des déchets, ou encore de tourisme, une structure mobilisée au service de ses habitants et de ses professionnels. C'est aujourd'hui chose faite.

2020 nous aura toutes et tous profondément marquée par son caractère exceptionnel, par ce qu'elle

interroge sur nos modes de vie, notre économie et notre santé. Elle nous invite à nous recentrer sur ce qui est essentiel, et quoi de plus essentiel que notre bien commun : l'eau. L'eau que nous consommons, l'eau que nous rejetons, l'eau qui fait la richesse de notre économie et le socle de notre biodiversité.

C'est pourquoi, dès ce début de mandat, nous avons unanimement décidé avec les élus communautaires de prioriser nos actions dans le cadre d'un « Plan Marshall de l'eau ». Un plan d'investissement ambitieux qui nous permettra de mobiliser des moyens financiers et humains pour préserver cette si précieuse ressource. Notre vigilance et notre détermination seront totales.

Cette année qui s'achève nous a demandé beaucoup de résilience et de solidarité, pour celle qui démarre nous serons de nouveau pleinement mobilisés à vos côtés.

Prenez soin de vous et de vos proches !

*Krouet e oa bet Auray Quiberon Terre Atlantique get ar soñj sevel un aozadur efedus àr dachenn an ekonomiezh, ar fiñvusted, ar meriñ lastezioù peotramant c'hoazh àr kani an douristelezh ; un aozadur e servij e annezidi kerkoulz hag e kani an embregerezhioù. Hiniv e c'heller lâret emañ bet graet.*

*2020 'zo bet ur blezad ken dibar, ken dic'horto- toz evit deomp-holl ma ne vo ket ankouaet genomp en tazoù. Hor lakaat a ra d'en em soñjal àr hor modoù beviñ, àr hon ekonomiezh, àr hor yec'hed. Hor broudiñ a ra da lakaat e-kreiz hor preder ar pep retañ deomp. Ha petra eo hor priziusañ ha retañ mad deomp holl ma n'eo ket an dour eo ? An dour a evomp, an dour a zo pinvidigezh hon ekonomiezh ha diazez hor bevlieuseurted.*

*Setu perak, adal penn kentañ hor prantad e penn an etrekumuniezh, hon eus divizet a-unvouezh get an dilennidi-kumuniezh teurel ar pouez, e-ser ur meni « Tres Marshall an dour », àr an tu-se . Un tres ambisius get palioù uhel, argantaet a-feson ha harpet àr an dud ret evit disoc'h ha gwarantiñ an danvez- se ken priziuz. Ar brasañ gred, an tostañ evezh a daolimp da gement-se.*

*Ar blezad ec'h achiv en do goulennet get pep unan ac'hanomp dalc'husted ha kenskoazell ; evit an hini é tonet bezit sur e vimp kavet atav ken gredus doc'h ho kostez. En em c'hoarnit mat, c'hwi hag ho re nesañ !*

## ELECTIONS

8 FEMMES ET 8 HOMMES  
POUR RELEVER LES DÉFIS

JEUDI 16 JUILLET, LES CONSEILLERS D'AURAY QUIBERON TERRE ATLANTIQUE ONT ÉLU LE PRÉSIDENT DE LA COMMUNAUTÉ DE COMMUNES, PHILIPPE LE RAY (ADJOINT DE PLUMERGAT), AINSI QUE LES 15 VICE-PRÉSIDENT(E)S. VOICI LES 8 FEMMES ET 8 HOMMES QUI PORTENT, POUR LES 6 ANNÉES À VENIR, LES PROJETS D'AVENIR...

**PHILIPPE LE RAY**

Adjoint de Plumergat

Président  
d'Auray Quiberon  
Terre Atlantique

**FABRICE ROBELET**

Maire de Brec'h

1<sup>er</sup> Vice-président  
délégué aux  
infrastructures,  
aux mobilités  
et aux ressources  
humaines

**DOMINIQUE RIGUIDEL**

Maire d'Erdeven

2<sup>e</sup> Vice-président délégué  
au développement  
économique,  
aux finances,  
à la mutualisation  
et à l'évaluation  
des politiques  
communautaires

**CLAIRE MASSON**

Maire d'Auray

3<sup>e</sup> Vice-présidente  
déléguée à la gestion  
des déchets  
et la valorisation  
des ressources

**YVES NORMAND**

Maire de La Trinité-sur-Mer

4<sup>e</sup> Vice-président  
délégué  
à l'attractivité,  
au tourisme  
et à l'évènementiel

**KARINE BELLEC**

Maire de Locoal-Mendon

5<sup>e</sup> Vice-présidente  
déléguée aux  
solidarités  
et aux services  
et la population

**ROLAND GASTINE**

Maire de Sainte-Anne d'Auray

6<sup>e</sup> Vice-président  
délégué à l'eau  
potable et à  
l'assainissement  
collectif

**STÉPHANIE DOYEN**Maire de  
Saint-Pierre Quiberon

7<sup>e</sup> Vice-présidente  
déléguée à la politique  
du logement  
et de l'habitat

**FRANCK VALLEIN**

Maire de Pluneret

8<sup>e</sup> Vice-président  
délégué au commerce  
et aux parcs  
d'activités

**ANNIE AUDIC**

Adjointe de Crac'h

9<sup>e</sup> Vice-présidente  
déléguée  
à l'assainissement  
non collectif,  
à la biodiversité  
et à l'accueil  
des gens du voyage

**SOPHIE  
LEMOULINIER**

Adjointe de Quiberon

10<sup>e</sup> Vice-présidente  
déléguée à la culture  
et aux usages  
numériques

**MICHEL LE RAY**

Adjoint de Plouharnel

11<sup>e</sup> Vice-président  
délégué à l'urbanisme,  
la planification  
et l'aménagement  
du territoire

**KATIA BONNAC**

Adjointe de Landévant

12<sup>e</sup> Vice-présidente  
déléguée au sport  
et aux loisirs

**HÉLÈNE  
CODA-POIREY**

Adjointe d'Étel

13<sup>e</sup> Vice-présidente  
déléguée au  
programme  
alimentaire territorial,  
à l'agriculture,  
la conchyliculture  
et la pêche

**AURÉLIE RIO**

Conseillère de Pluvigner

14<sup>e</sup> Vice-présidente  
déléguée au plan  
climat air énergie  
territorial

**PASCAL LE JEAN**

Adjoint de Carnac

15<sup>e</sup> Vice-président  
délégué à la  
gestion des milieux  
aquatiques  
et à la prévention  
des inondations



## Petite Enfance

# BIENTÔT UN NOUVEAU MULTI ACCUEIL À ERDEVEN

LE 5 OCTOBRE DERNIER, LES TRAVAUX DU FUTUR MULTI ACCUEIL D'ERDEVEN ONT ÉTÉ LANCÉS SUR UNE PARCELLE DE 1 500 M<sup>2</sup> IDÉALEMENT SITUÉE EN ENTRÉE DE VILLE. OUVERTURE PRÉVUE AU SECOND SEMESTRE 2021.

**A**fin de répondre aux besoins croissants de solutions d'accueil de jeunes enfants, la Communauté de Communes vient de lancer la construction d'un nouveau multi accueil de 20 places. Conçu comme un lieu de vie, de repos et de jeux agréable, ce nouvel équipement de 400 m<sup>2</sup> comptera 4 chambres pour une capacité de couchage de 22 lits, une biberonnerie, 3 espaces de change, une

buanderie, des bureaux, des vestiaires, une grande salle de motricité, une salle de repas, un premier espace de vie réservé aux plus grands et un second dédié aux plus petits.

Toutes ces pièces disposeront d'un accès direct à un espace extérieur clôturé de 100 m<sup>2</sup> et équipés des revêtements adaptés aux jeux des enfants âgés de 4 mois à 4 ans.



Le multi accueil sera construit en ossature bois et doté de panneaux photovoltaïques.



### UNE OFFRE D'ACCUEIL COMPLÉMENTAIRE

Afin de répondre aux besoins des familles et d'assurer une offre d'accueil adaptée, Auray Quiberon Terre Atlantique coordonne, crée, aménage, assure la gestion et participe au fonctionnement des structures Petite Enfance. Ainsi, ce projet vient compléter les solutions proposées par les multi accueils existants, le Bébé Bus (multi accueil itinérant), les assistantes maternelles indépendantes, les Maisons d'Assistants Maternelles et les micro-crèches privées (comme à Belz à partir de janvier 2021). ■

Des places de stationnement et des espaces réservés aux vélos faciliteront l'accès aux futurs parents.



Ce projet, d'un montant de 1 200 000 €HT, est financé par la Communauté de Communes (544 000 €), la Caisse d'Allocations Familiales (256 000 €), la Région Bretagne (200 000 €), l'État (150 000 €) et le Conseil Départemental (50 000 €).

### INFORMATIONS PRATIQUES

Comme l'ensemble des équipements d'Auray Quiberon Terre Atlantique, le multi accueil sera ouvert à toutes les familles qui habitent la Communauté de Communes. Il proposera un accueil régulier, occasionnel et d'urgence en journée ou en demi-journée, selon les besoins des parents, du lundi au samedi de 7 h 30 à 20 h 30.

Cette structure sera gérée en délégation de service public. Ainsi, l'ensemble des modalités d'inscription seront communiquées lorsque l'opérateur aura été retenu.



1 500 €

est le coût d'achat moyen  
d'un vélo électrique



En 2019, les ventes de vélos à assistance électrique ont augmenté de plus de 12% avec 338 100 unités vendues, représentant 15% du total des ventes de vélos.



40 000 €

est le budget alloué  
afin d'accompagner  
jusqu'à 200 foyers par  
an pour l'achat d'un vélo  
électrique

## Environnement

# JUSQU'À 400 € D'AIDE À L'ACHAT D'UN VÉLO À ASSISTANCE ÉLECTRIQUE

AFIN D'ACCOMPAGNER CELLES ET CEUX QUI SOUHAITENT PRIVILÉGIER LE VÉLO AU DÉTRIMENT DE LA VOITURE INDIVIDUELLE, AURAY QUIBERON TERRE ATLANTIQUE PROPOSE UNE AIDE FINANCIÈRE POUR L'ACQUISITION D'UN VÉLO À ASSISTANCE ÉLECTRIQUE !

### UN MOYEN DE TRANSPORT PLUS ÉCONOMIQUE ET PLUS ÉCOLOGIQUE

La crise sanitaire et le confinement ont fait émerger de nouvelles habitudes, une prise de conscience collective et une volonté individuelle d'évoluer vers des pratiques plus durables et économiques. L'utilisation exponentielle de la bicyclette comme mode de déplacement quotidien et l'augmentation des ventes de vélos à assistance électrique en sont une illustration. Plus économique, plus écologique, il permet également, dans ce contexte sanitaire, de limiter les contacts, de maîtriser les distances plus facilement que dans les transports en commun.

### JUSQU'À 200 FOYERS ACCOMPAGNÉS

Néanmoins, le coût d'achat d'un vélo à assistance électrique reste élevé (en moyenne 1 500 €) et seuls les ménages les plus aisés peuvent aujourd'hui en faire l'acquisition. C'est pourquoi Auray Quiberon Terre Atlantique propose désormais une aide financière pouvant atteindre 200 € (cumulable avec une aide de l'État du même montant) pour accompagner, chaque année, jusqu'à 200 foyers dans l'achat d'un vélo à assistance électrique.

« Depuis cet été, les actions favorisant l'utilisation du vélo se multiplient. Nous souhaitons agir pour faciliter et encourager ces alternatives à la voiture. En ce sens, il a été décidé d'allouer un budget de 40 000 € pour accompagner financièrement jusqu'à 200 foyers par an pour l'achat d'un vélo à assistance électrique. Cette aide, conditionnée et plafonnée selon les critères de revenus, permettra, dans le même temps, de faire profiter aux habitants de l'aide équivalente et cumulable proposée par l'État, pouvant atteindre elle aussi 200 €! » explique Fabrice Robelet Vice-président d'Auray Quiberon Terre Atlantique délégué aux infrastructures et aux mobilités.

### QUELS SONT LES CRITÈRES D'OBTENTION DE L'AIDE ?

- L'aide est réservée aux particuliers justifiant d'un domicile principal sur le territoire d'Auray Quiberon Terre Atlantique, et est limitée à une seule aide par foyer.
- Elle est accordée aux foyers dont le revenu fiscal de référence par part est inférieur ou égal à 13 489 €.
- Le vélo à assistance électrique doit être acheté dans un commerce de l'une des 24 communes du territoire afin de participer à la relance économique.
- La date de facture doit être postérieure au 15 octobre 2020.
- Enfin, le vélo à assistance électrique doit répondre aux conditions suivantes :
  - être neuf,
  - bénéficier d'un certificat d'homologation respectant les normes en vigueur (norme NF-EN 15194 notamment),
  - ne pas être cédé par l'acquéreur dans les deux ans suivant l'achat (en cas de non-respect de cette condition, le bénéficiaire restitue le montant de l'aide dans les trois mois suivant la cession).

### COMMENT SOLLICITER CETTE AIDE ?

Pour effectuer une demande d'aide, télécharger sur le site [www.auray-quiberon.fr](http://www.auray-quiberon.fr), rubrique « Utile au quotidien », et compléter le dossier à transmettre à Auray Quiberon Terre Atlantique dans les 6 mois suivant l'achat du vélo à assistance électrique. ■

### PLUS D'INFOS ?

Par téléphone au 02 22 76 03 81

ou par mail à

[direction.technique@auray-quiberon.fr](mailto:direction.technique@auray-quiberon.fr)



# Pôle d'Échanges Multimodal UNE PASSERELLE POUR TISSER DU LIEN

DANS LA NUIT DU 7 AU 8 SEPTEMBRE, LA PASSERELLE RELIANT AURAY ET BREC'H A ÉTÉ POSÉE. D'UNE LONGUEUR DE 100 MÈTRES, ELLE ENJAMBE DÉSORMAIS LES VOIES FERRÉES D'UNE GARE QUI SE MUE EN VÉRITABLE PÔLE D'ÉCHANGES MULTIMODAL...

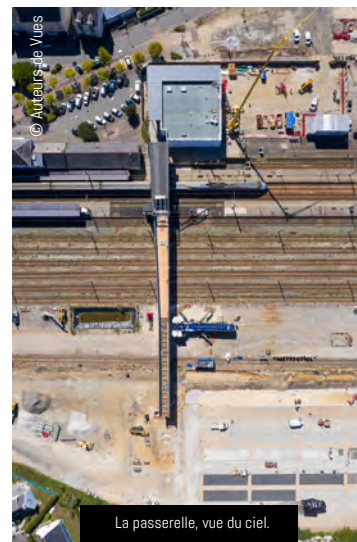
## UN TRAIT D'UNION, DE NOUVELLES PERSPECTIVES

Située à 7 mètres du sol, cette passerelle offrira, à sa mise en fonction fin 2021, un point de vue sur le domaine de la Chartreuse et reliera, comme un symbole, les communes d'Auray et de Brec'h. Cette passerelle, qui répond à l'ensemble des normes d'accessibilité, sera dotée d'un escalier et d'un ascenseur de très grande capacité à chaque extrémité, ainsi qu'au niveau du quai central. Elle est constituée de poutres métalliques, qui serviront aussi de garde-corps, et d'un habillage intérieur en bois.

Ses avantages sont nombreux : elle créera un nouvel accès à la gare depuis le nord du territoire, permettra de faciliter l'accès aux parkings situés de chaque côté, et d'optimiser les transferts entre les différents modes de transports (piétons, vélos, bus, taxis, trains régionaux, TGV...).



Les équipes mobilisées pour une opération programmée il y a plus de trois ans.



La passerelle, vue du ciel.



Le futur bâtiment voyageurs et sa perspective sur la Chartreuse.



La pose de la passerelle a nécessité l'intervention d'une grue mobile de 750 tonnes.



L'aménagement des espaces de multimodalité, au nord et au sud.

## UN PROJET PARTENARIAL AU BÉNÉFICE DE L'ENSEMBLE DU TERRITOIRE

Ce projet de 28 M€, pierre angulaire des mobilités sur le territoire, est financé à hauteur de 19,50 M€ par Auray Quiberon Terre Atlantique et porté également par l'Europe, l'État, la Région, le Département et la SNCF.

### PLUS D'INFOS ?

Découvrez la vidéo de la pose de la passerelle sur [www.gare-auray-quiberon.fr](http://www.gare-auray-quiberon.fr)





## Auray - Quiberon - les îles

# 3 SCÉNARII DE MOBILITÉS ALTERNATIVES POUR FÉVRIER

MARDI 6 OCTOBRE, AURAY QUIBERON TERRE ATLANTIQUE, LA RÉGION BRETAGNE ET L'ÉTAT ONT LANCÉ L'ÉTUDE VISANT À REPENSER LES MOBILITÉS ENTRE AURAY ET LES ÎLES. OBJECTIF : VALIDER SOUS 18 MOIS DES SOLUTIONS CONCERTÉES, CONCRÈTES, DURABLES ET ADAPTÉES POUR DÉSENGORGER UN AXE TRÈS FRÉQUENTÉ.

### ÉCONOMIQUES, SOCIAUX ET ENVIRONNEMENTAUX

Les enjeux liés aux déplacements sont, dans le prolongement du projet de Pôle d'Échanges Multimodal, un sujet prioritaire de développement durable de la Communauté de Communes. En ce sens, la fréquentation de l'axe Auray-Quiberon-les îles, colonne vertébrale de l'économie du territoire, focalise toutes les attentions.

### UNE ÉQUATION COMPLEXE

Réglementations urbanistiques, exigences environnementales, contraintes foncières, montants d'investissements importants, forte saisonnalité, problématiques liées au transport des marchandises... Réaménager une aire protégée, sensible et restreinte nécessite une expertise pointue et un travail partenarial poussé. C'est pourquoi l'État, la Région Bretagne, Auray Quiberon Terre Atlantique, le bureau d'études Transamo, le Centre d'Études et d'expertise sur les Risques, l'Environnement, la Mobilité et l'Aménagement, le Département du Morbihan, la SNCF et les Communes dessinent actuellement les contours de trois scénarii techniquement et réglementairement réalisables. Busway, tram train, véhicules à hydrogène, transports autonomes, solution ferroviaire, liaisons maritimes, stationnement à l'entrée de la presqu'île, devenir du tire-bouchon, multimodalité... Toutes les options sont aujourd'hui sur la table.

### QUELLES ALTERNATIVES À LA VOITURE ?

L'objectif ? Présenter, en février prochain, trois orientations permettant le développement d'alternatives à la voiture, de solutions à la fois innovantes, durables, évolutives, adaptées en aménageant ou transformant les infrastructures existantes,

tout en tenant compte de l'environnement et des risques naturels. Ces orientations feront ensuite l'objet d'une large concertation avec les usagers, habitants et acteurs économiques, pour définir et préciser le scénario qui répond le mieux à leurs difficultés. Un préalable indispensable pour mener à la rédaction d'un plan d'actions pragmatique, planifié, financé, et adapté aux besoins du plus grand nombre sur l'ensemble de l'année! ■



Vendredi 10 janvier, Philippe Le Ray, Président d'Auray Quiberon Terre Atlantique, présentait à Brec'h les enjeux de mobilité à Jean-Baptiste Djebbari, Ministre délégué chargé des Transports.



© Arnaud Hellegouarch



Cette étude, qui nécessite une ingénierie spécifique et des moyens importants, est financée par l'État à hauteur de 100 000 €, la Région Bretagne à hauteur de 100 000 € et par Auray Quiberon Terre Atlantique pour 50 000 €.





## Solidarités

# UNE PLATEFORME POUR AIDER ET ÊTRE AIDÉ

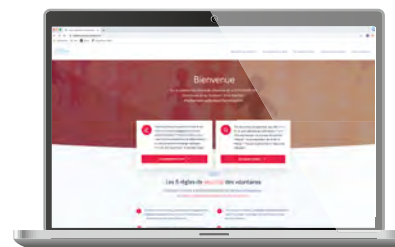
VOUS SOUHAITEZ APPORTER VOTRE AIDE DE MANIÈRE VOLONTAIRE ET BÉNÉVOLE ? VOUS ÊTES ISOLÉ ET AVEZ BESOIN D'UNE ASSISTANCE POUR FACILITER VOTRE VIE QUOTIDIENNE ?

### QUI PEUT PROPOSER SON AIDE ?

Citoyens majeurs, acteurs associatifs, entreprises ou collectivités peuvent proposer, de manière volontaire et bénévole, leur aide à des personnes isolées : livraison de courses de première nécessité, promenade d'un animal domestique, conseils en informatique ou administratifs, temps d'échange et de conversation... Un simple formulaire précisant le type d'aide apportée et les communes d'intervention est à remplir sur le site [solidarite.auray-quiberon.fr](http://solidarite.auray-quiberon.fr).

### COMMENT EN BÉNÉFICIER ?

Pour bénéficier ou faire bénéficier un proche, rien de plus simple, il suffit de se rendre sur [solidarite.auray-quiberon.fr](http://solidarite.auray-quiberon.fr). Les propositions d'aide à proximité de chez soi sont consultables dans une liste et répertoriées sur une carte du territoire. ■



### UN SITE WEB DÉDIÉ

Afin de répondre aux besoins des plus fragiles, des plus âgés, des plus démunis, des plus isolés, Auray Quiberon Terre Atlantique a développé une plateforme numérique d'entraide destinée à organiser, à l'échelle du pays d'Auray, la mise en relation et la mobilisation citoyenne face à cette crise sanitaire, économique et sociale.



## Gestes barrières

Évidemment, chacun s'engage à réaliser sa mission dans le strict respect des mesures barrières.





## Conchyliculture

# MÉTIERS DE TRADITION ET D'AVENIR

CRÉATRICE D'EMPLOIS NON DÉLOCALISABLES, LA CONCHYLICULTURE FAIT PARTIE DE L'IDENTITÉ D'AURAY QUIBERON TERRE ATLANTIQUE. POURTANT, L'ACCÈS TOUJOURS PLUS RESTREINT À L'ESPACE MARITIME ET LES FINANCEMENTS NÉCESSAIRES SONT UN FREIN AU RENOUVELLEMENT ET À L'INSTALLATION D'UNE NOUVELLE GÉNÉRATION.

### 3 000 EUROS D'AIDE ET UN ACCOMPAGNEMENT À L'INSTALLATION

C'est pourquoi la Communauté de Communes propose, en partenariat avec le Comité Régional de la Conchyliculture, un coup de pouce financier de 3 000 euros à tout conchyliculteur professionnel âgé de 18 à 50 ans qui s'installe sur notre.

### 3 PREMIERS BÉNÉFICIAIRES

Pour cette première année, trois entreprises ostréicoles bénéficient de cette aide. Il s'agit des Viviers de la Ria à Locoal-Mendon (acquisition d'une calibreuse), de Ria Ostréa à Locoal-Mendon (financement du stage agréé cultures marines) et Philostréa à Saint-Philibert (achat de matériel ostréicole). ■



*« Débuter une activité conchylicole en 2020 n'est pas simple et demande un investissement personnel et financier très important. Dans ce contexte, cette aide de 3 000 euros et l'accompagnement assuré par le Comité Régional de la Conchyliculture sont très appréciés. C'est un soutien qui compte pour un ostréiculteur qui démarre. C'est même déterminant, à ce stade, de se sentir épaulé »* explique Samuel Durand, jeune ostréiculteur à Saint-Philibert.

#### PLUS D'INFOS ?

Comité Régional  
de la Conchyliculture  
de Bretagne Sud  
au 02 97 24 00 24



Qualité de l'eau

# Notre bien commun

#### GRAND ANGLE

L'eau est un bien précieux et vital, une ressource fragile, rare. En faisant de la préservation de la qualité des eaux l'une de ses priorités, la Communauté de Communes a fait le choix, dès 2014, de s'attaquer à un sujet aux multiples enjeux : écologique, économique, touristique, sanitaire. Une stratégie offensive qui repose sur l'engagement et l'implication de tous : élus, professionnels et particuliers. →

## INTERVIEW

Philippe Le Ray

# “IL NOUS FAUT PRÉSERVER LA QUALITÉ DE L’EAU”

SUR UN TERRITOIRE OÙ L’EAU EST SOURCE DE VIE MAIS AUSSI D’ACTIVITÉ, LA QUESTION DE SA PRÉSERVATION SE POSE AVEC FORCE. ENTRETIEN AVEC PHILIPPE LE RAY, PRÉSIDENT D’AURAY QUIBERON TERRE ATLANTIQUE.

## POURQUOI LA QUALITÉ DES MILIEUX AQUATIQUES, DES EAUX DE RIVIÈRES ET DU LITTORAL EST-ELLE UN ENJEU MAJEUR ?

La préservation de nos milieux aquatiques, nos rivières, nos estuaires et notre littoral est un enjeu à la fois écologique, économique et touristique. Et nous constatons, d’année en année, que la qualité des eaux s’améliore. C’est la raison pour laquelle les chantiers ostréicoles sont ici plus nombreux qu’ailleurs, et que la Baie de Quiberon est le premier site de captage d’huîtres plates en France. Nous avons à Quiberon une criée et un port actifs, où débarquent de nombreux bateaux, et je n’oublie pas la pêche à pied professionnelle. Le tourisme, qui est un poids lourd de notre économie, dépend étroitement de la qualité des eaux de baignade. Et il faut avoir

conscience que lorsqu’une pollution est détectée, c’est non seulement l’image du territoire qui souffre mais également celle des produits de la mer.

## QUELLES ACTIONS LA COMMUNAUTÉ DE COMMUNES A-T-ELLE MENÉES DEPUIS SA CRÉATION EN 2014 ?

En six ans, nous avons fait beaucoup, même s’il reste énormément de travail. Depuis 2014, la préservation de la qualité de l’eau est une de nos priorités, en particulier sur les bassins versants des rivières d’Auray, de Crac’h, de la Ria d’Étel, de Plouharnel et de la baie de Quiberon, secteurs qui sont le poumon de l’activité conchylicole. 40,5 millions d’euros ont été investis en 6 ans, dont 11,6 millions pour la modernisation des stations d’épuration et 23,4 millions pour les ré-

seaux d’assainissement. Pour organiser et mener ce plan d’actions, il a aussi fallu dimensionner les équipes. Dès 2015, nous avons triplé les moyens humains en faveur de la qualité de l’eau. C’est un effort important, mais proportionné aux enjeux, et nécessaire pour répondre aux besoins identifiés très tôt, dès le début du mandat.

## DE QUELS BESOINS PARLONS-NOUS ?

Nos infrastructures sont vieillissantes, il nous faut identifier et isoler les risques et continuer de moderniser nos réseaux. Mais il y a aussi beaucoup d’installations d’assainissement individuelles non conformes et d’habitations mal raccordées au réseau collectif. Leur mise en conformité est un autre combat, qui repose sur l’engagement des



propriétaires. Sur ce front, notre action consiste à encourager, accompagner et parfois aider financièrement les particuliers. À l’inverse nous appliquons des pénalités à l’encontre des propriétaires négligents ou récalcitrants. Et chacun semble convaincu désormais qu’il faut agir plus vite et plus fort.

## COMMENT AGIR PLUS VITE ET PLUS FORT ?

Les crises sanitaires accélérent et accentuent une prise de conscience collective. En réunissant un grand nombre d’acteurs publics et privés concernés, la Communauté de Communes a donné naissance à ce que nous avons appelé le « Plan Marshall » pour la qualité de

l’eau. C’est un plan d’investissement très ambitieux de 50 millions d’euros, mobilisant des leviers financiers exceptionnels de l’Agence de l’Eau mais aussi du Plan France Relance et du futur Contrat de Plan État-Région. Dans les 4 années à venir, nous devons mener à bien des travaux de réhabilitation et d’extension des réseaux d’assainissement, de modernisation des stations d’épuration et de sécurisation des postes de refoulement. C’est un énorme chantier qui s’ouvre, ou plutôt se poursuit sur le territoire. Un chantier qui implique que tous les acteurs concernés se coordonnent et dialoguent pour toujours plus d’efficacité.



## Les priorités du territoire

Renouveler, réhabiliter, étendre et renforcer les réseaux d’assainissement

Optimiser et moderniser les stations d’épuration

Accompagner les particuliers dans la mise en conformité de leurs systèmes d’assainissement individuel et branchements au réseau collectif

## SE COORDONNER ?

Depuis quelques mois s’est installé un vrai dialogue entre toutes les parties prenantes. La Communauté de Communes et les professionnels bien sûr, avec la création de Comités de rivière, mais aussi le Département du Morbihan et les services de l’État, l’Agence de l’Eau en premier lieu. Certaines Communes ont aussi créé des Zones à Enjeux Environnemental et Sanitaire pour accélérer les travaux de mise en conformité des systèmes d’assainissement non collectif. Chacun doit prendre sa part dans le plan d’actions. C’est à cette condition et par le dialogue que nous gagnerons collectivement la bataille de la qualité de l’eau. ■



# Un territoire qui se dessine en bleu



**980** KM  
DE COURS D'EAU



**360** KM  
de littoral



**19**  
COMMUNES  
littorales  
(ou estuariennes)



**5** ZONES  
à Enjeux Sanitaires  
sur Crac'h, Carnac,  
Saint-Philibert,  
La Trinité-sur-Mer,  
Locmariaquer



**1<sup>ER</sup>**  
SECTEUR  
DE CAPTAGE  
d'huîtres plates  
en France



**4** BASSINS  
versants conchylicoles  
Ria d'Etel, Baie de Quiberon-  
Anse de Plouharnel, Rivière  
de Crac'h-Saint-Philibert  
et Rivière d'Auray.

## 2021-2024 UN « PLAN MARSHALL » DE 50 M€ SUR 4 ANS

FACE AUX ENJEUX, IL FAUT AMPLIFIER ET ACCÉLÉRER LES EFFORTS EN FAVEUR DE LA QUALITÉ DE L'EAU : C'EST LE MOT D'ORDRE DONNÉ PAR LES ÉLUS DE LA COMMUNAUTÉ DE COMMUNES D'AURAY QUIBERON TERRE ATLANTIQUE. UNE VOLONTÉ FORTE ET UNE MOBILISATION DE TOUS LES ACTEURS, QUI SE TRADUISENT PAR L'ADOPTION D'UN AMBITIEUX PROGRAMME D'INVESTISSEMENT, VÉRITABLE « PLAN MARSHALL » POUR LA QUALITÉ DE L'EAU.



### UN BUDGET

- 50 M€ sur la période 2021-2024

### DES FINANCEMENTS

- Le Plan France Relance
- L'Agence de l'Eau Loire Bretagne
  - Le Département du Morbihan
- La Région Bretagne, dans le cadre du prochain contrat de Plan État-Région



### DES PRIORITÉS

- 36 M€ : le montant du programme destiné, en 3 ans, à réhabiliter les réseaux d'assainissement et moderniser les équipements situés sur les bassins prioritaires des stations d'épuration.
- Moderniser les stations de Crac'h, Carnac, et Plouharnel.
- Renouveler 80 km des 230 km de réseaux d'assainissement collectifs jugés prioritaires.
- Contrôler et mettre en conformité les branchements d'assainissement collectif et les systèmes d'assainissement non collectif situés en zones prioritaires.
- Contrôler et améliorer la qualité des eaux qui arrivent sur notre littoral.



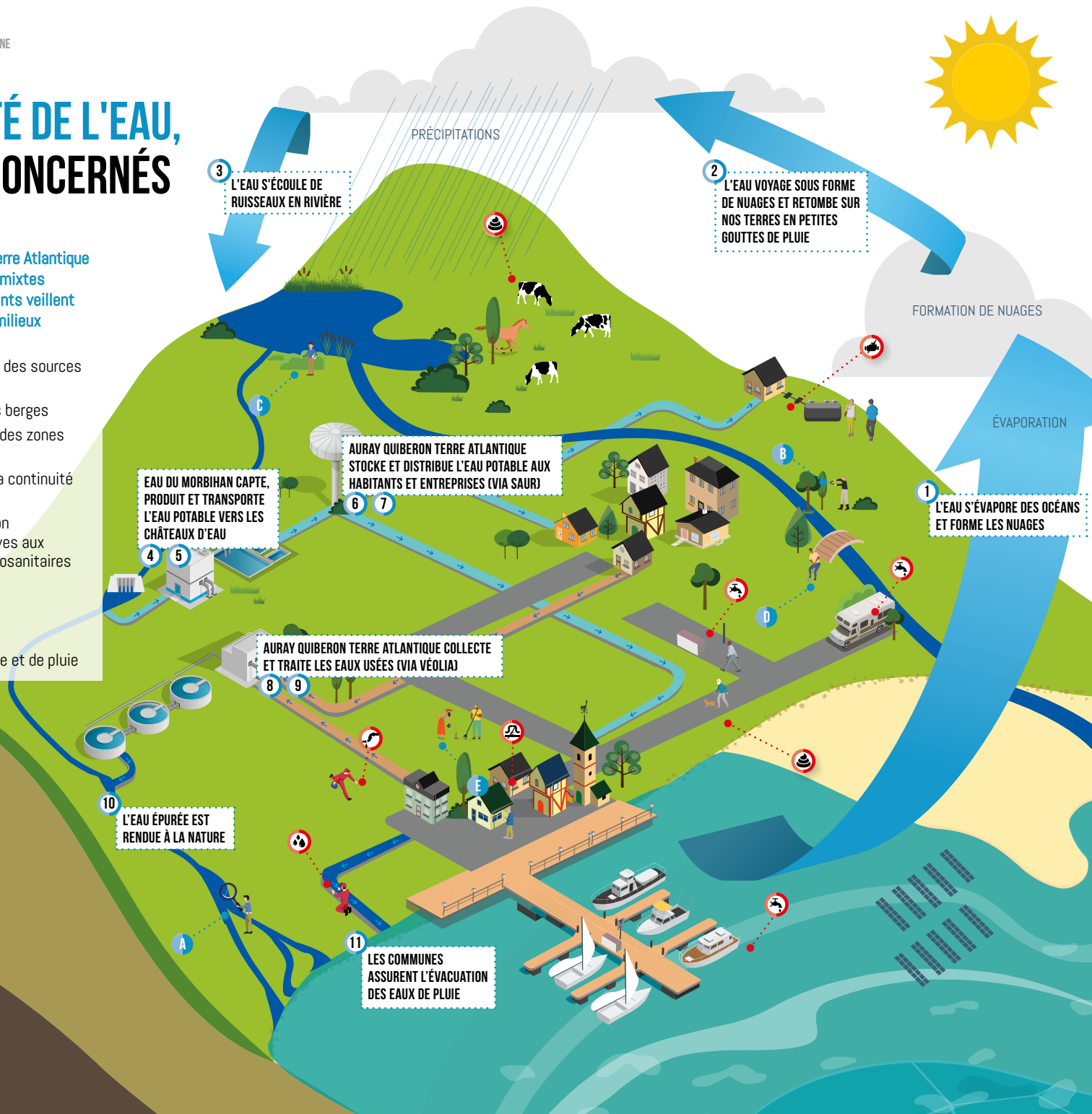


# QUALITÉ DE L'EAU, TOUS CONCERNÉS

Auray Quiberon Terre Atlantique et les syndicats mixtes de bassins versants veillent à la qualité des milieux aquatiques

- A Identification des sources de pollution
- B Entretien des berges
- C Préservation des zones humides
- D Maintien de la continuité écologique
- E Sensibilisation aux alternatives aux produits phytosanitaires

- Eau potable
- Eau usée
- Eau de rivière et de pluie



## LES SOURCES DE POLLUTION ET LES SOLUTIONS

- 🐾 DÉJECTIONS ANIMALES**  
 ☀ Les éleveurs doivent éviter que leurs animaux ne s'abreuvent dans les ruisseaux et les propriétaires de chiens doivent utiliser des sacs à crottes
- 🚗 VIDANGES SAUVAGES**  
 ☀ Les camping caristes et plaisanciers doivent utiliser les aires dédiées mises à leur disposition
- 🚽 ASSAINISSEMENTS INDIVIDUELS DÉFAILLANTS**  
 ☀ Auray Quiberon Terre Atlantique vérifie les systèmes d'assainissement individuel, accompagne et, dans certains cas, aide les propriétaires à réhabiliter leur installation
- 🚰 CASSÉS DE CANALISATIONS D'EAUX USÉES**  
 ☀ Auray Quiberon Terre Atlantique sécurise les réseaux, modernise et dimensionne les stations d'épuration
- 🚰 MAUVAIS BRANCHEMENTS AU RÉSEAU D'ASSAINISSEMENT COLLECTIF**  
 ☀ Auray Quiberon Terre Atlantique vérifie que les habitations sont bien raccordées au réseau d'assainissement collectif, accompagne et, dans certains cas, aide les propriétaires à réhabiliter leur installation
- 🌧 INFILTRATIONS D'EAU DE PLUIE**  
 ☀ Les Communes sécurisent les réseaux d'évacuation des eaux de pluie

# UNE RESPONSABILITÉ PARTAGÉE

## « LES ZONES À ENJEUX ENVIRONNEMENTAL ET SANITAIRE PERMETTENT D'ALLER PLUS VITE »

Là où les risques de pollution sont élevés, des mesures de protection renforcée sont nécessaires. En ce sens, la mise en place d'une Zone à Enjeux Sanitaire et Environnemental permet d'accélérer la mise en conformité des systèmes d'assainissement individuel suspectés de polluer l'environnement proche, une rivière, un chantier ostréicole, un espace propice à la pêche à pied, ou à la baignade. Accompagnée par Auray Quiberon Terre Atlantique, la Commune de Crac'h a été précurseur en prenant un arrêté dès 2017. Et depuis, la dynamique est lancée : Saint-Philibert, Carnac, La Trinité-sur-Mer et Locmariaquer nous ont rejoints ! » ■



**Annie Audic,**  
1<sup>re</sup> adjointe de Crac'h et Vice-présidente à l'assainissement non collectif et à la biodiversité

## « UNE POLITIQUE DE FOND, ET DE MOYEN TERME »

« Tous les territoires bretons, en particulier littoraux, sont confrontés de manière épisodique à la question de la qualité des eaux. Auray Quiberon Terre Atlantique ne fait pas exception. Les crises telles que celle du norovirus interviennent lors de très fortes intempéries, conditions climatiques face auxquelles les réseaux et stations d'assainissement atteignent leurs limites. Depuis un an, les travaux et échanges entre l'Agence de l'Eau, la Direction Départementale des Territoires et de la Mer et les services d'Auray Quiberon Terre Atlantique sont intenses. L'accord de programmation que nous sommes en train de finaliser permettra

d'améliorer la performance des stations d'épuration et de mener un important travail de réhabilitation et de réfection du réseau d'assainissement collectif au plus près de zones littorales dégradées. Enfin, l'Agence de l'Eau s'est également engagée à aider financièrement, sous certaines conditions, certains propriétaires pour la mise en conformité de leurs raccordements et la réhabilitation de leurs installations. Auray Quiberon Terre Atlantique fait aujourd'hui un effort supplémentaire très important pour améliorer la qualité des eaux. Les investissements fléchés sont pertinents et performants. Ils permettront de mettre en œuvre une politique de fond, et de moyen terme. » ■



**Olivier Brunner,**  
Chef de service  
Collectivités et Industries  
Agence de l'Eau Loire  
Bretagne



**Frédéric Coudon,**  
Vice-président  
du Comité Régional  
de la Conchyliculture  
de Bretagne Sud

## « LES COMITÉS DE RIVIÈRE SONT L'ILLUSTRATION DE NOTRE VOLONTÉ DE TRAVAILLER ENSEMBLE »

« Les Comités de rivière sont nés en tout début d'année 2020, de la volonté de réunir et mettre autour de la table les professionnels de la mer et les représentants des collectivités, Auray Quiberon Terre Atlantique en particulier. Il y a eu une prise de conscience collective. A l'échelle de chaque bassin versant, ces réunions nous permettent aujourd'hui, à nous professionnels, d'être écoutés et entendus. Elles nous donnent aussi une vision et une lecture des travaux et actions engagées par la collectivité sur les

réseaux d'assainissement et certaines stations d'épuration. Des contrôles bactériologiques renforcés seront effectués cet hiver à proximité des chantiers ostréicoles. D'autre part, nous avons en projet la création d'une pépinière d'entreprises pour installer des jeunes, ainsi que la construction de bassins pour purifier les coquillages. Le sujet de la qualité de l'eau est vaste, c'est un travail de fond et il ne faut pas attendre que tout soit résolu du jour au lendemain. Mais nous allons dans le bon sens car il y a du dialogue. Les résultats vont suivre. » ■

## « UNE MOBILISATION INÉDITE »

« Après la crise du norovirus de l'année dernière qui a conduit à des mesures exceptionnelles de fermeture de zones de production conchylicoles, jusqu'à 72 jours pour certaines, le Préfet du Morbihan a souhaité renforcer l'accompagnement et le contrôle des systèmes d'assainissement. Il s'agit d'éviter que la situation se renouvelle. Depuis, la mobilisation des services de l'État et des services d'Auray Quiberon Terre Atlantique sur ce dossier a été profondément renforcée. Nous nous rencontrons chaque mois, avec l'ensemble des parties prenantes, les professionnels notamment, et le dialogue est franc, on se dit les

choses, et constructif. En très peu de temps, nous avons énormément avancé. À la fois sur le contrôle des installations, sur l'identification des sanctions possibles avec des courriers de mise en demeure envoyés à des personnes récalcitrantes, et sur la rénovation des réseaux grâce à l'appui financier de l'Agence de l'Eau et du Plan France Relance. La mobilisation des services et l'ensemble de ces moyens financiers sont inédits et doivent permettre d'aller plus vite et plus fort. Notre objectif commun, aujourd'hui, c'est de passer d'une gestion de crise à une vraie résolution de la situation. » ■



**Kristell Siret-Jolive,**  
Directrice adjointe  
des Territoires  
et de la Mer  
du Morbihan

## ASSAINISSEMENT COLLECTIF

# BIENTÔT UNE NOUVELLE STATION D'ÉPURATION À LOCOAL-MENDON

DEPUIS LE PRINTEMPS DERNIER, LES ENGINES DE TRAVAUX SE RELAIENT SUR LE CHANTIER DE LA FUTURE STATION D'ÉPURATION DE LOCOAL-MENDON, À PONT LESDOUR. UNE CONSTRUCTION DESTINÉE À REMPLACER LE LAGUNAGE ACTUEL DÉSORMAIS SOUS-DIMENSIONNÉ.

La station toute neuve devrait être mise en service à l'été 2021 et viendra alors traiter les eaux usées des 4400 habitants de la commune. Un équipement performant, reposant sur la technique des « boues activées » qui utilise l'épuration biologique et le traitement des bactéries. Pas très loin de là, sur la route de Saint-Eloi, un poste de refoulement de 120 m<sup>3</sup> sera construit sur le site de l'ancienne station d'épuration. Ce poste permettra le transfert des eaux usées de la commune vers la nouvelle sta-

tion d'épuration. Les deux chantiers sont menés de front, tout comme le déploiement des canalisations appelées à relier les deux sites. Les deux ouvrages seront équipés d'un système de traitement des odeurs.

Sur ce territoire tout proche de la rivière d'Étel, l'objectif de cet investissement est clair : garantir un traitement irréprochable des eaux usées, limiter les écoulements dans la nature et donc préserver les milieux naturels et les écosystèmes. ■

La Ministre de la Transition écologique, Barbara Pompili, a visité le 7 septembre dernier le chantier de la station d'épuration de Locoal-Mendon (un investissement de 2 517 317 € financé à 50 % par l'Agence de l'Eau Loire Bretagne, 30 % par le Département du Morbihan et 20 % par Auray Quiberon Terre Atlantique).



La future station de Locoal-Mendon pourra traiter les eaux usées de 4 400 habitants.



## DES INFRASTRUCTURES À ENTREtenir ET RÉHABILITER

### 15

stations d'épuration

### 371

postes de refoulement



### 870 KM

de canalisation



### 57 535

abonnés connectés au réseau souterrain d'assainissement collectif qui achemine les eaux usées vers l'une des 15 stations d'épuration

## Au 1<sup>er</sup> janvier, un nouveau délégataire

Dès le 1<sup>er</sup> janvier 2021, la société VEOLIA est le nouveau concessionnaire du service public d'assainissement collectif d'Auray Quiberon Terre Atlantique. Ainsi, les agents Veolia sont désormais les interlocuteurs privilégiés pour votre service d'assainissement, et notamment pour les aspects techniques liés au réseau sur lequel est branchée votre habitation.

Contact : 02 97 14 87 01 (24 / 7 pour les urgences).

Les vérifications de conformité en cas de vente ou de contre-visites sont quant à elles toujours assurées par les techniciens de la Communauté de Communes.

Contact : 02 22 76 03 66.



## AUX AVANT-POSTES

# ILS PRÉVIENNENT LES POLLUTIONS

CHAQUE JOUR, SUR LE TERRAIN, 13 CONTRÔLEURS SILLONNENT LE TERRITOIRE POUR VÉRIFIER, À DOMICILE, LE BON FONCTIONNEMENT DES INSTALLATIONS DE RÉCUPÉRATION ET DE TRAITEMENT DES EAUX USÉES DES ENTREPRISES ET DES PARTICULIERS... ET DÉCELER LES ÉVENTUELLES SOURCES DE POLLUTION. MAIS SURTOUT, ILS ACCOMPAGNENT LES PROPRIÉTAIRES SI DES TRAVAUX DEVAIENT ÊTRE RÉALISÉS ET LES CONSEillent POUR L'ENTRETIEN DE LEUR INSTALLATION.

**A**ux avant-postes, ces experts interviennent dans le cadre de campagnes de vérification régulières et lors de la vente d'un bien immobilier. Un véritable travail de fourmi, quand on sait que le territoire compte environ 11 000 systèmes d'assainissement individuel et plus de 57 000 abonnés connectés au réseau souterrain d'assainissement collectif...

## VÉRIFIER LE BON RACCORDEMENT DES HABITATIONS

Pour s'assurer du bon branchement des logements et entreprises au réseau d'eaux usées, les techniciens du Service Public d'Assainissement Collectif (SPAC) utilisent tout un arsenal de tests aux colorants, à la fumée, à la caméra afin de traquer d'éventuelles fuites ou raccords défectueux.



## VÉRIFIER LE BON FONCTIONNEMENT DES ASSAINISSEMENTS NON COLLECTIFS

Bac dégraisseur, fosse septique, tranchées et lits d'épandage, filtres à sable, compacts ou plantés... Les techniciens du Service Public d'Assainissement Non Collectif (SPANC) vérifient quant à eux le bon fonctionnement des nombreux systèmes d'assainissement individuel.



## CONSEILLER ET SENSIBILISER LES PROPRIÉTAIRES

Chaque visite est aussi une occasion d'échanger avec les propriétaires. Car les agents du service de l'Eau ont avant tout une mission de conseil et d'accompagnement. Fonctionnement des équipements, historique de l'installation, examen de la parcelle, caractéristiques du logement, étude du fonctionnement, de la sécurité et de l'accessibilité... les techniciens préconisent des solutions d'entretien et sensibilisent les propriétaires sur l'impact de leur installation sur le milieu naturel.

## AIDER LES PROPRIÉTAIRES A OBTENIR DES FINANCEMENTS

Pour faciliter la mise en conformité des branchements et des systèmes d'assainissement individuel dans les secteurs sensibles, Auray Quiberon Terre Atlantique a conventionné avec l'Agence de l'Eau afin de permettre aux usagers de bénéficier d'aides à hauteur de 30 % des montants engagés. Les agents du service de l'Eau les accompagnent pour préciser la nature des travaux à réaliser, réunir les pièces nécessaires et déposer le dossier.

### PLUS D'INFOS ?

Pour convenir d'un rendez-vous...

...avec un agent du SPAC

(Service Public d'Assainissement Collectif)

02 22 76 03 66 • eau.assainissement@auray-quiberon.fr

...avec un agent du SPANC

(Service Public d'Assainissement Non Collectif)

02 97 52 45 26 • spanc@auray-quiberon.fr

## GESTION DES MILIEUX AQUATIQUES

## DES ACTIONS TOUS TERRAINS

GÉRER ET PRÉSERVER LES MILIEUX AQUATIQUES EST UN PROGRAMME RICHE ET STRATÉGIQUE SUR UN TERRITOIRE AUSSI BLEU QU'ATURAY QUIBERON TERRE ATLANTIQUE. CONCRÈTEMENT, LA COMMUNAUTÉ DE COMMUNES ET LE SYNDICAT MIXTE DE LA RIA D'ETEL MÈNENT, SUR L'ENSEMBLE DU TERRITOIRE (COURS D'EAU, LITTORAL, ZONES HUMIDES...) DE NOMBREUSES ACTIONS VISANT À IDENTIFIER LES POLLUTIONS, PRÉVENIR LES CRUES, ENTREtenir LES BERGES, ASSURER LA CONTINUITÉ ÉCOLOGIQUE, PRÉSERVER LA BIODIVERSITÉ.... EN VOICI QUELQUES EXEMPLES CONCRETS.



### CONTRÔLER LES MILIEUX POUR IDENTIFIER LES POLLUTIONS

Sentinelles de l'eau, les agents de la Communauté de Communes effectuent chaque mois des prélèvements. Objectif : contrôler régulièrement l'état bactériologique des cours d'eau afin d'identifier le plus rapidement possible les sources de pollution qui pourraient notamment nuire aux activités conchylicoles ou aux activités de baignade. En cas de pollution, un travail d'enquête est mené sur le terrain pour identifier la source du problème : mauvais branchement, canalisation défectueuse, vidange sauvage... quand la pollution est détectée, tout est mis en œuvre entre les acteurs locaux pour la supprimer.

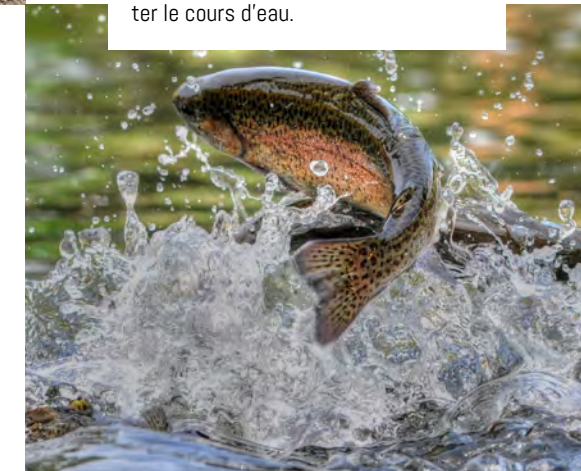
### ENTREtenir LES BERGES DES COURS D'EAU

Les berges des cours d'eau sont des zones sensibles. Des zones que chaque propriétaire riverain a l'obligation d'entretenir. Arbustes, buissons, herbes... une végétation abondante y pousse. Habitat naturel pour la faune sauvage, la ripisylve (c'est ainsi qu'on l'appelle) contribue ainsi au maintien de la biodiversité. En jouant le rôle de filtre, elle est aussi un acteur important de la bonne santé des cours d'eau.



### SENSIBILISER AU « ZÉRO PHYTO »

Comment entretenir son jardin sans utiliser de produits phytosanitaires ? Quelles techniques, quelles astuces pour jardiner naturellement ? On sait maintenant que tous ces produits chimiques sont néfastes pour l'environnement, la biodiversité et même la santé. Tous ces produits qui s'infiltrent dans la terre finissent... à la mer. Une réalité que les agents rappellent régulièrement lors de leurs ateliers ou actions de sensibilisation du public.



### PRÉSERVER LES ZONES HUMIDES

Les zones humides jouent un rôle majeur dans le cycle de l'eau et sont donc de grande valeur. Espaces marécageux dans lesquels l'eau stagne, elles sont recensées par les Communes pour être préservées et protégées contre les remblaiements sauvages. Les propriétaires ont interdiction d'en modifier la nature, par un quelconque aménagement artificiel.

### PLUS D'INFOS SUR LA GESTION DES MILIEUX AQUATIQUES ?

Contactez la Communauté de Communes au 02 22 76 03 66 ou par mail à [gemapi@auray-quiberon.fr](mailto:gemapi@auray-quiberon.fr)



## COMMERCE DE PROXIMITÉ

# Jusqu'à 7500 euros d'aides à l'investissement

CRÉÉE POUR SOUTENIR ET DÉVELOPPER LE COMMERCE DE CENTRE BOURG, L'AIDE À L'INVESTISSEMENT BAPTISÉE « PASS COMMERCE ET ARTISANAT », QUI A DÉJÀ PERMIS DE SOUTENIR SIX ENTREPRISES, PREND UN SENS TOUT PARTICULIER DANS CE CONTEXTE DE CRISE SANITAIRE. EN TÉMOIGNENT ALEXIS LEROUX, CO-GÉRANT DE LA MICROBRASSERIE ARTISANALE LE TRÉHO À LA TRINITÉ-SUR-MER, ET BLANDINE DE WITTE, PROPRIÉTAIRE DE LA BLANCHISSERIE BLANC-DIT-NET, À BELZ.



## C'était un soutien plus que bienvenu dans cette période d'incertitude

« Lorsque nous avons créé notre entreprise en début d'année, la Chambre de Métiers et de l'Artisanat nous a informés de la mise en place de ce nouveau dispositif financé par Auray Quiberon Terre Atlantique et la Région Bretagne. Nous l'avons sollicité en mars, pour

acheter du matériel nécessaire au lancement de notre microbrasserie. Et malgré le contexte de confinement, la Communauté de Communes a été très réactive et a répondu favorablement. C'était un soutien plus que bienvenu dans cette période d'incertitude. En fait, cette aide a eu pour mérite de nous rassurer et surtout de nous donner d'autant plus de crédibilité auprès de notre banquier ! »

**Alexis Leroux et Rémi Lechat,**  
co-gérants de la brasserie artisanale Le Trého à La Trinité-sur-Mer

## Cette aide à l'investissement et tout l'accompagnement m'ont vraiment reboostée

« Cette aide financière, ça a été un super coup de pouce pour acquérir le local et l'aménager, finaliser les travaux d'électricité... et poser l enseigne ! J'ai noué de très bonnes relations avec les équipes de la Communauté de Communes qui ont suivi mon dossier et m'ont ainsi aidée à ouvrir mon commerce. Se lancer dans une telle aventure n'est pas simple dans ce contexte, souvent on doute, parfois on a envie de baisser les bras. Mais cette aide à l'investissement et tout l'accompagnement m'ont vraiment reboostée quand il le fallait, jusqu'à la concrétisation de mon projet : la blanchisserie a pu ouvrir ses portes le 22 septembre dernier ! »

**Blandine De Witte,**  
propriétaire de la blanchisserie Blanc-Dit-Net à Belz



## Soutenir l'investissement pour dynamiser les centres bourgs

Ce dispositif d'aide directe à l'investissement pouvant atteindre jusqu'à 7500 € vise à financer la création, la reprise, l'extension ou la modernisation des commerces indépendants situés sur certains périmètres des Communes. Boulangerie, boucherie, épicerie, poissonnerie, café, boutique de vêtements, d'objets, de produits locaux, coiffeur, primeur, hôtelier restaurateur... Cette aide est accordée aux projets d'un minimum de 6000 € d'investissement et permet de financer jusqu'à 30 % des dépenses.

## Ils bénéficient aussi du Pass Commerce

- À 2 pains d'ici, boulangerie et tarterie (Plouharnel)
- Ty Malou, crêperie (La Trinité-sur-Mer)
- La Voglia, restaurant italien (Quiberon)
- La Voile, hôtel (Locmariaquer)

## Comment solliciter cette aide ?

Pour formuler une demande d'aide à l'investissement, contactez le Service Développement Économique d'Auray Quiberon Terre Atlantique ou votre Chambre Consulaire qui étudieront votre projet et, cas échéant, vous aideront à monter votre dossier.

## Plus d'infos

Service Développement Économique  
d'Auray Quiberon Terre Atlantique  
02 22 76 03 60  
developpement.economique@auray-quiberon.fr





Maya, Justine et Lison (absente sur la photo), en terminale au lycée Benjamin Franklin à Auray, ont bénéficié de 400 € et d'un accompagnement pour monter leur projet et créer leur association.

## INITIATIVES

# La jeunesse passe à l'action

AFIN DE FACILITER L'EXPRESSION DES 15-30 ANS ET DE LEUR PERMETTRE DE GAGNER EN AUTONOMIE, DE S'IMPLIQUER ET D'AGIR, LA COMMUNAUTÉ DE COMMUNES A LANCÉ UNE BOURSE À PROJETS DÉDIÉE.

**S**olidarité, citoyenneté, développement durable, mobilités locales et internationales, culture, sport... Cette aide financière, qui peut atteindre 2000 €, vise à soutenir et valoriser des initiatives d'intérêt collectif portées par les jeunes. Un coup de pouce bienvenu, et un véritable révélateur de talents. La preuve en trois témoignages... enthousiasmants!

### Civis : un podcast sur l'engagement citoyen

J'ai lancé Civis car je souhaitais participer, à travers des interviews de personnalités comme Jean-Michel Aphatie, Audrey Pulvar, Jean-Christophe Cambadélis, à la réflexion collective autour des transformations de la société, ses défis, ses grands enjeux économiques, environnementaux, sociaux, culturels... Avec le confinement, j'ai repensé mon concept d'interview en présentiel pour privilégier une formule audio qui amène mes invités à imaginer le monde qu'ils aimeraient voir émerger après la crise...

### Greensocka : la ressourcerie lycéenne

On porte des valeurs sociales et environnementales, et on souhaitait, à notre niveau, questionner et mobiliser nos potes et nos profs autour d'une action solidaire et écologique. La création d'une ressourcerie, d'une friperie au sein de notre lycée nous est apparue comme une évidence! L'objectif : permettre aux lycéens et enseignants de déposer leurs vêtements et ouvrir la friperie 1 à 2 jeudis par mois, sur la pause déjeuner, pour venir y dénicher des trésors! Et tout cela gratuitement. Savoir donner sans nécessairement prendre, prendre sans forcément donner. C'est le sens de notre engagement.

Grâce à la Bourse Jeunes, Allison, Cindy et Lucie ont pu acheter leur Peugeot 205 rose, et s'élanceront sur les routes d'Europe de l'Est dès le 31 juillet prochain. Vous souhaitez leur fournir du matériel scolaire ? Rendez-vous sur leur page Facebook : RaiDingues \_ Europraïd 2020

### Europraïd 2021 : un tour d'Europe solidaire

On a créé notre association, Les Raidingues, pour participer à l'Europraïd, un périple de près de 10000 km. Notre mission ? Traverser 20 pays en 22 jours à bord d'une Peugeot 205 pour acheminer et distribuer 70 kg de matériel scolaire et sportif dans des écoles isolées d'Europe de l'Est. Chaque soir, on installera notre bivouac dans un pays différent, ce sera une aventure humaine incroyable à n'en pas douter! Nous avons déjà rassemblé la moitié du matériel nécessaire!



Benjamin, désormais étudiant à la Sorbonne en triple licence de Droit, Histoire et Science Politique, a bénéficié de la Bourse Jeunes à hauteur de 2000 € pour s'acheter du matériel, financer ses déplacements et créer son site internet : [www.civispodcast.fr](http://www.civispodcast.fr)

### Vous souhaitez formaliser votre projet et déposer un dossier de demande d'aide financière ?

Contactez Auray Quiberon Terre Atlantique au 06 07 10 71 84 ou par mail à [julie.plancher@auray-quiberon.fr](mailto:julie.plancher@auray-quiberon.fr). Nos services vous accompagneront de la naissance à la concrétisation de votre projet, vous aideront à compléter votre dossier de demande d'aide financière et vous mettront en relation avec son réseau de partenaires!

### La « Bourse Jeunes », comment ça marche ?

D'un montant maximum de 2000 € par projet, cette aide financière d'Auray Quiberon Terre Atlantique est ouverte aux jeunes âgés de 15 à 30 ans dont le projet citoyen, environnemental, humanitaire, culturel, sportif... présente une dimension collective, d'intérêt général et favorisant l'émancipation individuelle.

## PERSPECTIVES

## SITES MÉSOLITHIQUES

# SUR LES PAS DES DERNIERS CHASSEURS CUEILLEURS

Ils ont laissé de précieuses traces de leur passage. Autour de 5 000 ans avant Jésus Christ, les derniers chasseurs cueilleurs ont vécu sur la côte sud du Morbihan.

Les trois sites archéologiques de Quiberon, Saint-Pierre Quiberon et Hoedic continuent de délivrer leurs secrets, pour le plus grand bonheur des préhistoriens du monde entier.



Beg er Vil,  
campagne 2017  
Photo : Gregor Marchand  
(CNRS)

Gérald Musch, artiste peintre passionné de Préhistoire a réalisé une fresque de la vie quotidienne à l'époque du mésolithique. Il a aussi publié un ouvrage qui est une mine d'information pour l'archéologie du sud Morbihan. Gérald Musch, 2019 - *Belle-Île-en-Mer au temps de la Préhistoire*, Éditions BIEMA, 207 p.



Parure en coquillages  
provenant d'une sépulture  
découverte à Port-Neuf (Hoëdic),  
Mésolithique, vers 5500 avant J.-C.  
Collections du Musée de Préhistoire de Carnac  
Photo : Marion Pérez-Bleuzen, 2017.

« Les nécropoles de Téviec, à Saint-Pierre Quiberon, et de Port Neuf à Hoedic sont aujourd'hui mondialement connues. » Archéologue spécialiste de la Préhistoire et Directeur de recherche au CNRS, Grégor Marchand a lui-même contribué à enrichir l'état des connaissances en dirigeant durant

7 ans des fouilles sur le site de Beg er Vil à Quiberon. Il poursuit

aujourd'hui encore ce travail et tente d'approcher au plus près l'environnement et les comportements humains de cette très lointaine époque.

Beg er Vil est le plus ancien habitat côtier de cette période fouillé en France. Si aucune sépulture n'y a été découverte, contrairement aux nécropoles de Téviec et Port-Neuf, le site a livré des informations extrêmement importantes sur le mode de vie des derniers chasseurs cueilleurs maritimes.

Le Mésolithique, ou âge moyen de la pierre, est cette période intermédiaire entre le Paléolithique et le Néolithique. En Europe, elle s'ouvre à la fin de la dernière période glaciaire, il y a 11 700 ans, et s'achève avec l'adoption de l'agriculture et de l'élevage comme sources alimentaires principales, vers 6 400 ans avant J.-C. (un peu plus tard en Bretagne autour de 5 000 ans avant J.-C.).



Téviéc, 1928, Sépulture A.  
Reconstitution  
de la sépulture A de Téviéc  
au Muséum d'Histoire  
naturelle de Toulouse  
© AMP, Toulouse



## LE PROFIL DE NOS ANCÊTRES

Alors, à quoi ressemblaient nos ancêtres au Mésolithique ? Les fouilles et le minutieux travail d'enquête menés depuis les années 20 ont permis de s'en faire une idée relativement précise. Des hommes et des femmes de petite taille, autour d'1,50 mètre. Assez costauds, la peau noire, les yeux bleus. Très respectueux de leurs défunts inhumés sous des amas de coquillages et enterrés avec capes et peaux de bête, des bois de cerfs déposés sur les têtes. Les sépultures n'ont pas révélé de traitement différencié entre hommes et femmes.

« Entre 6 200 et 4 500 ans avant J.-C., on a une histoire assez exceptionnelle qui se déroule dans le sud Morbihan. D'une certaine façon, la région semble devenir le centre du monde, comme une autre région située en Bulgarie. Dans ces deux grands spots, il se passe alors quelque chose d'assez puissant, avec une concentration de richesses mais aussi d'inégalités.

Mais pourquoi le Morbihan ? C'est une vraie question historique. »  
Grégor Marchand.

## CHASSEURS, CUEILLEURS... ET CANNIBALES

« Il y a quand même quelque chose d'un peu trash, raconte Grégor Marchand. On a découvert une clavicule lardée de 24 coups de couteau, ce qui laisse penser que certains boulotaient leur voisin. » Non sans humour, le préhistorien évoque de probables pratiques de cannibalisme. C'est pourtant principalement de produits de la mer et de gibier que se nourrissaient nos ancêtres. Ils exploitaient largement les ressources marines

et pêchaient depuis le rivage pour se nourrir de vieilles, dorades, roussettes... « Ils vivaient sur les plages, poursuit Grégor Marchand. Armés de flèches et de filets, ils chassaient du grand gibier, cerfs, chevreuils, sangliers ou aurochs. » Chasseurs, cueilleurs... pêcheurs et navigateurs aussi, puisque des traces de campement ont été trouvées à Belle-Île et Groix, qui, à l'époque déjà, étaient des îles.

## LES SECRETS DES NÉCROPOLES

Sur l'île de Téviéc à Saint-Pierre Quiberon et le site de Port-Neuf à Hoedic, ce sont des nécropoles qui ont été découvertes, respectivement en 1928 et 1933. Des sites à forte notoriété mais qui, aujourd'hui, ne se donnent pas à voir. Le premier parce qu'il se situe sur une île privée que son propriétaire tient à préserver. Le second parce qu'après les fouilles, il a été réenseveli. Le musée de Carnac, en revanche, leur consacre une exposition permanente.

Fouilles des Péquart  
à Téviéc dans les années 1930  
Émile Bouillon et Marthe Péquart  
devant la sépulture multiple K  
de Téviéc (56)  
© Muséum d'Histoire naturelle,  
Toulouse, C. Morel-Péquart



Il ne subsiste en Bretagne que 4 amas coquilliers de l'époque mésolithique : les 3 sites du territoire d'Auray Quiberon Terre Atlantique et un site en Finistère, à la Pointe de la Torche. Ces lieux de fouilles et de recherche sont connus des archéologues du monde entier. Grégor Marchand et Catherine Dupont, chercheurs à l'université de Rennes 1, collaborent avec des équipes d'Espagne, du Portugal, de Suède mais aussi du sultanat d'Oman.

Des prélèvements d'os pétreux, cet os très dense situé à l'intérieur de l'oreille interne et que les mains des archéologues n'ont pas touché, ont été effectués à Hoedic et à Téviéc. Huit squelettes au total, offrant des ADN préservés et donc de formidables perspectives de découverte. « J'attends ces résultats d'analyses ADN depuis 2017. Elles sont effectuées en Suède et sont monstrueusement onéreuses », explique Grégor Marchand. La recherche archéologique est un travail de patience. Mais lorsque le sol et la science livrent leurs secrets, jaillissent la lumière et la connaissance. « Avec cet ADN, nous aurons des liens génétiques avec les populations actuelles. C'est non seulement l'identité génétique des individus que nous percerons mais aussi des parts d'identité collective. »



## PRODUITS D'EXCEPTION

# L'HUÎTRE, UN COQUILLAGE BIEN ÉLEVÉ !

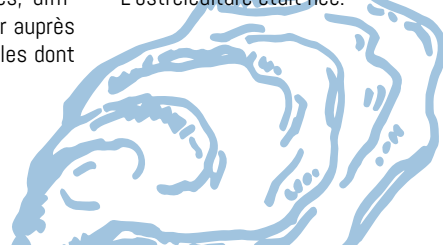
Incontournables des fêtes de fin d'année, les huîtres sont de véritables trésors nutritionnels, produits naturels issus d'une activité durable et traditionnelle, et de la passion d'ostréiculteurs qui, au fil du temps, aux rythmes des marées, façonnent le littoral du pays d'Auray...

## L'huître à travers les âges

**E**n Europe, la consommation et le commerce de l'huître ont été développés un siècle avant notre ère, par les Romains. Plus tard, au Moyen Âge, les huîtres étaient consommées dans les villes, par les plus riches. À l'inverse, dans les régions de pêche, ce sont les moins fortunés qui en faisaient leur pitance.

À la Renaissance, l'huître est très prisée à Paris où de nombreux marchands s'installent... Jusqu'au 18<sup>e</sup> siècle, lorsque la consommation augmenta prodigieusement, à tel point que l'on craint une pénurie. Dès 1750, on tente alors de protéger la ressource par des interdictions de pêche temporaires, difficiles à faire accepter auprès des populations locales dont la survie en dépend.

En 1854, Ferdinand de Bon, commissaire de la pêche, plaça un système au-dessus des d'huîtres sauvages permettant de collecter le naissain, et ainsi de recréer de nouveaux bancs. La même année, le naturaliste Victor Coste, expérimenta les premiers parcs d'élevage. L'ostréiculture était née.



### Un élevage 100 % naturel

Sur notre territoire, l'huître est élevée soit sur estran, bien souvent dans des poches ostréicoles placées sur des tables, soit au fond de l'eau comme en baie de Quiberon. De l'élevage à la récolte des huîtres, ni médicament, ni produit chimique. Le coquillage filtre l'eau de mer pour capter ce dont il a besoin pour respirer et assurer sa croissance, et tout ce dont il a besoin est naturellement présent dans l'eau !

### Un produit d'exception au centre de toutes les attentions

La réglementation impose un dispositif de contrôle très fin, jusqu'à la vente au détail :

- 1 Les zones de production de coquillages font l'objet d'une attention permanente grâce à des réseaux de surveillance régulière.
- 2 Les ostréiculteurs réalisent également des autocontrôles et des contrôles des produits qu'ils mettent sur le marché.
- 3 Les huîtres sont préparées, conditionnées, étiquetées et expédiées par un centre conchylicole agréé et contrôlé.
- 4 Elles sont placées dans des emballages fermés et étiquetés permettant d'assurer leur traçabilité !

### Creuses ou plates ?

L'huître creuse commercialisée en France, comme dans la majeure partie du monde, est la *Crassostrea gigas*, originaire du Pacifique du nord-ouest, et introduite dans les années 1970 après la disparition de *Crassostrea angulata*, dite huître Portugaise, décimée par une maladie fulgurante.

L'huître plate *Ostrea edulis* était la seule huître connue en France jusqu'au siècle dernier. Considérée aujourd'hui comme plus rare, elle naît et est élevée sur notre territoire, notamment en Baie de Quiberon.

### Petit ou gros calibre ?

Le calibre définit la taille des huîtres : de 0 à 5 pour les huîtres creuses, de 000 à 6 pour les huîtres plates. Plus le numéro est petit, plus la taille de l'huître est importante !

### Crues...

Pour en apprécier pleinement la saveur subtile, il est préférable de croquer l'huître plutôt que de la gober... et de ne pas abuser de l'acidité du vinaigre ou du citron.

### ou cuites !

Les huîtres se cuisent très rapidement pour conserver leur saveur tonique (pochées quelques secondes dans l'eau frémissante, à peine quelques minutes au four).



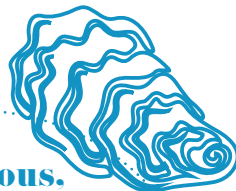
# RECOMMANDÉE POUR LE CORPS ET L'ESPRIT

L'HUÎTRE EST UN PRODUIT NATUREL RICHE EN NUTRIMENTS ESSENTIELS, COCKTAIL DE VITAMINES ET DE MINÉRAUX SANS ÉGAL (DONNÉES POUR 100 G)

- Du fer (2,1 mg), et du magnésium (71,6 mg), excellents contre la fatigue et le manque de concentration,
- Du cuivre (1,4 mg), et du manganèse (0,66 mg) qui, associés au fer, contribuent à la régénération sanguine,
- Du sélénium (29 µg) qui ralentit le vieillissement des tissus artériels,
- Du calcium (77,9 mg), indispensable à la formation des os comme au bon fonctionnement des cellules,
- Du phosphore (95 mg), du sodium (470 mg), du potassium (215 mg) et du fluor qui limite l'apparition des caries dentaires,
- Du zinc (26,8 mg/100 g), connu pour ses bienfaits antioxydants et permettant de stimuler les défenses immunitaires,
- Et de l'iode (101 µg) bien sûr !

LES VITAMINES ASSOCIÉES À CES MINÉRAUX

sont les vitamines A, B1, B2, B6, PP et C, ainsi que la vitamine B12 en quantité extraordinaire (un antianémique excellent pour le métabolisme) et l'acide folique souvent déficient chez les personnes âgées. Une portion de 100 g fournit près de huit fois l'apport nutritionnel conseillé par jour pour un adulte en vitamine B12, et près de 20 % de l'apport conseillé en vitamine B3.



Chez nous,  
il y en a pour  
tous les goûts !

- Les huîtres de la ria d'Étel, peu iodées et à la fine saveur marine.
- Les huîtres de la baie de Quiberon et de l'anse de Plouharnel, aux parfums complexes et variés.
- Les huîtres des rivières d'Auray, de Saint-Philibert et de Crac'h, aux subtiles saveurs d'algues.

## VRAI OU FAUX ?

LES HUÎTRES  
SONT TROP SALÉES

**FAUX**

Elles contiennent moins d'un gramme de sel aux 100 g (soit environ 8 huîtres), lorsque les recommandations préconisent pas plus de 6 à 8 g par jour.

LES HUÎTRES  
SONT APHRODISIAQUES

**PEUT-ÊTRE...**

L'huître est en effet particulièrement riche en zinc qui agit sur l'équilibre hormonal et favorise la fertilité. Si l'on en croit la légende, Casanova en consommait chaque soir une cinquantaine pour s'assurer de son pouvoir de séduction...

LES ÉPINARDS  
APPORTENT DAVANTAGE  
DE FER QUE LES HUÎTRES

**FAUX**

L'huître est beaucoup plus riche en fer que les épinards puisqu'elle en contient 6,3 mg pour 100 g contre 2,7 seulement pour la même quantité d'épinards !

COMMENT CONSERVER  
ET DÉGUSTER MES HUÎTRES ?

Les huîtres se conservent dans un endroit frais (entre 5 et 10°C) pendant une bonne semaine à compter de la date de conditionnement. Il est recommandé de les placer à plat, coquille bombée dessous, bien serrées entre elles, recouvertes d'un poids, d'un lit d'algues ou d'un torchon humide.

- 2 douzaines d'huîtres élevées localement
- 1 échalote
- Ciboulette et Cerfeuil
- Beurre blanc
- Sel et poivre

RECETTE DE PHILIPPE ASSET

*Huîtres gratinées au beurre blanc,  
pour 4 personnes*

- Préchauffez le grill de votre four.
- Ouvrez les huîtres et placez-les sur du gros sel pour les caler dans un plat à gratin.
- Ciselez finement le cerfeuil, la ciboulette et l'échalote en réservant quelques brins pour la décoration.
- Versez dans chaque huître une cuillère à café d'herbes ciselées et recouvrez de beurre blanc.
- Placez-les 10 minutes environ sur le grill en surveillant la cuisson.
- Servez aussitôt, en décorant chaque huître de ciboulette ciselée et de cerfeuil.

*Il ne vous reste plus qu'à déguster !*





À CHAQUE NUMÉRO, RETROUVEZ NOTRE SÉLECTION D'ITINÉRAIRES DE RANDONNÉES POUR DÉCOUVRIR, À VÉLO OU À PIED, SUR LE LITTORAL OU AU CŒUR DE NOS CAMPAGNES, LES MERVEILLES DE NOTRE PATRIMOINE.



12 km  
1 h 30



Facile



Accessible  
toute l'année

### DÉTOUR CYCLO

## Locmariaquer

# LE GRAND TOUR



Ce circuit vous mène sur les grands sites naturels et mégalithiques de Locmariaquer : le bourg, la Table des Marchands, Saint-Pierre Lopérec, l'Allée couverte des Pierres Plates, Kerpenhir et l'entrée du Golfe du Morbihan.

**D** Du parking Wilson, empruntez la rue de la Plage puis rejoignez la route des mégalithes par l'itinéraire cyclable au niveau du rond-point de Kerlud, en direction d'Auray. Vous passerez à proximité du Site des Mégalithes (possibilité de visites), réunissant plusieurs monuments mégalithiques : le Grand menhir brisé (4500 ans avant J-C), le plus grand monolithe érigé par l'homme à cette époque (21 m de long pour un poids estimé à 330 tonnes), le Tumulus d'Er Grah (tombe de 168 m de longueur sur 30 m de largeur) et le Dolmen de la Table des Marchands, tombe à couloir présentant plusieurs dalles ornées de gravures (fouillée et restaurée à la fin du XIX<sup>e</sup> et au début du XX<sup>e</sup> siècle, sa dernière restauration date de 1991). Le site est géré par le Centre des Monuments Nationaux ([renseignements www.sitemegalithique-locmariaquer.fr](http://renseignements.www.sitemegalithique-locmariaquer.fr)).

**1** Longez le parking du Stade, direction Kerlogonan, tournez à gauche après le lotissement dans le chemin en direction de Kerlud puis tournez à droite à l'intersection suivante en direction de Kerhelle. À Kerhelle, empruntez l'itinéraire cyclable à gauche en direction de Saint-Pierre Lopérec puis, à la route, prenez de nouveau à gauche pour rejoindre les dunes et la plage de Saint-Pierre.

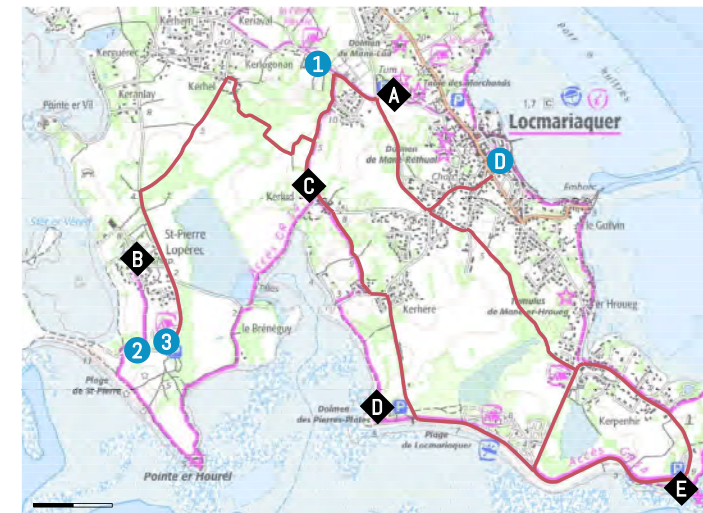
**2** Revenez sur vos pas jusqu'à l'embranchement Kerlognan-Kerlud, prenez ici à droite, traversez Kerlud et prenez un temps pour voir le Dolmen, puis continuez jusqu'à Kerhéré. Poursuivez l'itinéraire jusqu'à la Plage de la Falaise. À droite, découvrez l'Allée couverte des Pierres Plates (attention, sentier côtier interdit aux cycles). Cette tombe du néolithique est composée d'un long couloir coudé de 24 mètres avec, dans l'angle, un cabinet latéral. Il mène à une chambre funéraire. 12 piliers soutenant les dalles de couverture sont ornés de gravures. Classé Monument Historique en 1889, le monument a fait l'objet de plusieurs restaurations. La pierre dressée devant la

tombe est en réalité une dalle qui était couchée à l'entrée. Longez la plage de la Falaise. Au carrefour, prenez à gauche la rue Henri Ezan. Vous pouvez faire le tour par la pointe de Kerpenhir pour y apprécier les points de vue sur Port-Navalo et la Baie de Quiberon, aidés de la table d'orientation (attention itinéraire non aménagé pour les cycles). À gauche, vous pouvez voir le groupe de menhirs de Men Letionnec (un menhir dressé et plusieurs couchés). Des lignes de menhirs se prolongent sous l'eau et sont visibles lors de grandes marées. Il fait face au Dolmen de Bilgroix sur l'autre rive, à Arzon, aujourd'hui masqué par les maisons.

**3** Au bout de la rue Henri Ezan, prenez à gauche le chemin du Bereu. Prenez ensuite à droite rue Philippe Vannier avant de reprendre la route de la Plage au lieu-dit Lehui. Tournez maintenant à droite pour rejoindre la rue Wilson et le parking.

### POINTS D'INTÉRÊTS

- A** Site des Mégalithes
- B** Chapelle de Saint-Pierre
- C** Tumulus et Dolmen de Kerlud
- D** Allée couverte des Pierres Plates
- E** Pointe de Kerpenhir



11,2 km  
2 h 30Facile,  
Balisage jauneAccessible  
toute l'année

## DÉTOUR PÉDESTRE

## Erdeven

## LA VIEILLE ROUTE



En zone boisée et agricole, l'ancien itinéraire Étel-Vannes est sans doute une ancienne voie romaine : rectiligne, situé en crête, ligne de séparation des eaux. Bois, château, manoir, chapelles, dolmens... elle recèle de nombreux trésors naturels et patrimoniaux.

**D** De la place Saint-Märgen, contournez la mairie. Prenez la rue Nationale à droite. Au carrefour, allez rue du Souvenir, prenez en face la Route de Ploemel puis à gauche la rue de Keravéon.

**1** À Keravéon, passez sous le porche monumental puis prenez à gauche par le parcours sportif. Ici il est possible d'apercevoir les douves et la façade du château. C'est à Pierre de Talhouët que l'on attribue la création de Keravéon en Erdeven vers 1330-1350. Domaine érigé en seigneurie, les Talhouët de Keravéon resteront maîtres des lieux jusqu'en 1761. Ils avaient pour armoiries un losange en bannière d'argent et de sable. Ce blason figure en plusieurs endroits dans l'église paroissiale et sur l'enceinte de la cour du château. Les communs ont été transformés en gîtes par la commune d'Erdeven qui les a acquis à la fin des années 1970. Pénétrez maintenant dans le bois à droite, passez devant les gîtes et longez l'île d'Amour. Le Parc communal possède un parcours botanique avec plus de 50 espèces d'arbres répertoriées. À la sortie (petite porte), prenez à gauche puis à droite le chemin creux.



**2** À la route, prenez à gauche puis à l'intersection, empruntez le chemin à droite. Tournez ensuite à gauche dans l'allée forestière. Le Bois de Coët er Lann est propriété du Conseil départemental du Morbihan au titre des Espaces Naturels Sensibles. Continuez jusqu'à Keroulard. Lorsque vous arrivez à la route, prenez à droite. Rejoignez Saint-Laurent et sa chapelle, édifiée au début du XVI<sup>e</sup> siècle dans le style gothique flamboyant. Elle est commanditée par la famille noble de Talhouët de Keravéon, propriétaire du château voisin à Erdeven. Dédiée à Saint-Laurent, invoqué dans la guérison des brûlures, la chapelle présente de belles portes ouvragées, des sculptures sur les corniches extérieures, des statues et un ex-voto à l'intérieur (ouverte tous les jours). Descendez la rue du village.

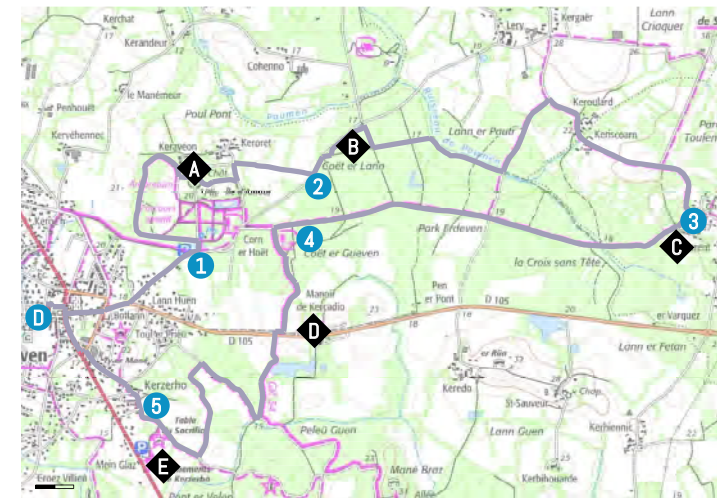
**3** En bas du village, dirigez-vous à droite pour récupérer l'ancienne route. Empruntez-la tout droit en suivant la signalétique.

**4** Avant le carrefour de Corn er Hoët, prenez à gauche direction Kercadio. Siège d'une seigneurie qui apparaît dans les sources de la fin du Moyen Âge, le Manoir de Kercadio (privé) doit son nom à la famille de Kercadiou (1427). L'édifice est inscrit à l'inventaire supplémentaire des Monuments Historiques, en totalité, depuis 1998. Traversez la D105 (prudence), prenez en face. Suivez le fléchage pour rejoindre les Alignements de Kerzerho qui comptent 195 pierres sur 200 m et 5 rangées. Classé Monument Historique depuis 1862, il s'agit de la partie occidentale de l'ensemble mégalithique Kerzerho-Varquez s'étendant sur plus de 3 km. Il figure, avec Carnac, parmi les plus grands alignements.

**5** Retrouvez le point de départ en suivant le balisage qui vous y mène par le centre-bourg.

## POINTS D'INTÉRÊTS

- A** Château de Keravéon
- B** Bois de Coët er Lann
- C** Saint-Laurent et sa chapelle
- D** Manoir de Kercadio
- E** Alignements de Kerzerho





# Temps forts

DES IDÉES POUR SORTIR,  
PETITE SÉLECTION D'ÉVÉNEMENTS  
À DÉCOUVRIR.

VOICI LES TEMPS FORTS ET RENDEZ-VOUS TELS QU'ILS SONT ENVISAGÉS À L'HEURE OÙ NOUS RÉDIGEONS CES QUELQUES PAGES. CES ÉVÉNEMENTS SONT SUSCEPTIBLES D'ÉVOLUER EN FONCTION DE LA SITUATION SANITAIRE ET DES MESURES LIÉES À LA PANDÉMIE DE COVID-19. NOUS VOUS INVITONS À CONSULTER LES SITES INTERNET DE CES ÉVÉNEMENTS OU À CONTACTER LES ORGANISATEURS POUR VOUS ASSURER DE LEUR MAINTIEN AINSI QUE DES CONDITIONS D'ACCÈS.





# TOUTE L'ANNÉE

TOUTE L'ANNÉE • Été

## ● Le Musée des Thoniers

Un musée maritime pittoresque, retraçant la formidable épopée des marins d'Étel, l'un des plus puissants ports de pêche français au XX<sup>e</sup> siècle. Expositions et animations variées.

### RENSEIGNEMENTS

02 97 55 26 67 / [museedesthoniers.fr](http://museedesthoniers.fr)  
[musee.thoniers@orange.fr](mailto:musee.thoniers@orange.fr)



TOUTE L'ANNÉE • Brec'h

## ● L'Écomusée de Saint-Dégan

Partez dans un voyage dans le pays d'Auray d'autrefois aux travers de maisons rurales meublées : la chaumière du XVII<sup>e</sup> siècle et la longère du XIX<sup>e</sup> siècle avec ses dépendances. Des animations sont régulièrement proposées pour revivre le quotidien de nos anciens, leurs fêtes et coutumes.

### RENSEIGNEMENTS

02 97 57 66 00 / [www.ecomusee-st-degan.fr](http://www.ecomusee-st-degan.fr) / [contact@ecomusee-st-degan.fr](mailto:contact@ecomusee-st-degan.fr)

# JANVIER

Basilique, Sainte-Anne-d'Auray

## ● Les concerts de L'Académie de Musique et d'Arts Sacrés

L'académie de Musique et d'Arts Sacrés organise des concerts tout au long de l'année. Elle s'adapte aux contraintes sanitaires pour vous offrir une programmation musicale 2021 tout aussi riche. Pour en savoir plus rendez-vous sur le site internet.

### RENSEIGNEMENTS

Académie de Musique et d'Arts Sacrés 02 97 57 55 23  
[www.academie-musique-arts-sacres.fr](http://www.academie-musique-arts-sacres.fr) / [accueil@ademas.fr](mailto:accueil@ademas.fr)

3 JANVIER 2021

Plage de Kerhillio, Erdeven

## ● Nettoyage de la plage

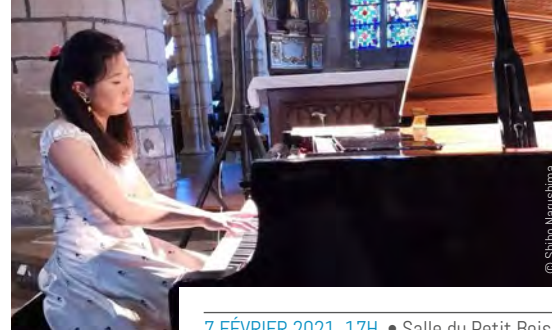
Opération nettoyer la plage des différents déchets. Pour l'occasion quelques informations de prévention sur la production des déchets seront transmises.

### RENSEIGNEMENTS

[erdevenementvotre@gmail.com](mailto:erdevenementvotre@gmail.com)  
page Facebook @erdevenementvotre



# FÉVRIER



7 FÉVRIER 2021, 17H, • Salle du Petit Bois, Camors

## ● Le Chant de la Terre. Duo pour violon et piano de Beethoven et Debussy

En hommage à Ludwig van Beethoven, Jean Estournet et Shiho Narushima vous interprètent les œuvres, en duo pour violon et piano, de Beethoven et Debussy.

### RENSEIGNEMENTS ET INSCRIPTIONS

[www.lechantdelaterre-camors.fr](http://www.lechantdelaterre-camors.fr)  
[contact@lechantdelaterre-camors.fr](mailto:contact@lechantdelaterre-camors.fr) / 06 74 71 50 61

# MARS

DU 10 AU 23 MARS 2021 • Auray et Communes d'Auray Quiberon Terre Atlantique

## ● Festival Méliscènes

Festival artistique et festif, dédié à la marionnette, au théâtre d'objets et aux formes animées... Informations et programme détaillé dès fin janvier 2021.

### RENSEIGNEMENTS ET RÉSERVATION

Centre Culturel Athéna 02 97 56 18 00 / [espace.athena@ville-auray.fr](mailto:espace.athena@ville-auray.fr) / [www.auray.fr](http://www.auray.fr)

TOUT LE MOIS DE MARS • Pays d'Auray

## ● Mois de la Langue Bretonne Mizezh ar brezhoneg

Cinéma, spectacles, concerts, conférences, initiations au breton, veillées, repas chant..., Ti Douar Alre et son réseau, vous proposent un programme divers et varié autour de la langue bretonne destiné à tous les publics, les grands comme les petits, bretonnants ou pas !

### RENSEIGNEMENTS

Ti Douar Alre 02 97 78 41 40 / [degemer@tidouaralre.com](mailto:degemer@tidouaralre.com)  
[www.tidouaralre.com](http://www.tidouaralre.com)





# AVRIL



DU 1<sup>ER</sup> AU 5 AVRIL 2021 • La Trinité-sur-Mer,  
Baie de Quiberon

## ■ Spi Ouest-France Destination Morbihan

L'une des plus importantes régates de voiliers habitables en Europe. Elle se déroule tous les ans au week-end de Pâques et réunit amateurs, avertis et professionnels de la voile sur monotype et voiliers de série IRC.

### RENSEIGNEMENTS

[www.spi-ouestfrance.com](http://www.spi-ouestfrance.com)

Office de Tourisme de La Trinité-sur-Mer 02 97 55 72 21  
[accueil.trinitesurmer@baiedequiberon.bzh](mailto:accueil.trinitesurmer@baiedequiberon.bzh)

3 ET 4 AVRIL 2021 • Erdeven

## ● Festi'Pâques

Le rendez-vous annuel de Pâques, autour d'une balade nature, d'une chasse au trésor et de diverses festivités sur la commune. En extérieur, sur inscription.

### RENSEIGNEMENTS

[erdevenementvotre@gmail.com](mailto:erdevenementvotre@gmail.com)  
page Facebook @erdevenementvotre



9 AVRIL 2021, 20H30 • Salle st Joseph,  
La Trinité-sur-Mer

## ● Les Milles Musicaux. Au cœur de l'opéra

Un instant suspendu à l'interprétation des Grands airs par deux voix exceptionnelles, Chrystelle Di Marco, soprano et Kristian Paul, baryton.

### RENSEIGNEMENTS

Office de Tourisme  
02 97 55 72 21  
[trinitesurmer.tourisme](http://trinitesurmer.tourisme)  
[@baiedequiberon.bzh](https://www.baiedequiberon.bzh)  
[www.lesmillesmusicaux.com](http://www.lesmillesmusicaux.com)



DU 16 AU 18 AVRIL 2021, 10H - 18H  
ENVSNS, Saint-Pierre-Quiberon

## ■ Les Foils journées des 50 ans de l'École Nationale de Voile et des Sports Nautiques !

Site historique, l'ENVSNS célèbre ses 50 ans. Pour l'occasion expositions, conférences, et animations sur l'eau sont au programme de cette fête entre passé et avenir ! Les foils sont à l'honneur pour vous faire vivre de Foils journées. Salon d'exposition et d'essai du matériel foil mis à disposition des constructeurs, compétitions, animations... Découvrez les nouveautés, les présentations de matériel, participez aux essais et suivez les interviews des professionnels.

### RENSEIGNEMENTS

École Nationale de Voile et des Sports Nautiques  
02 97 30 30 30 / [contact@envsn.sports.gouv.fr](mailto:contact@envsn.sports.gouv.fr) / [envsn.fr](http://envsn.fr)

DÉPART LE 18 AVRIL 2021

Port de La Trinité-sur-Mer

## ■ CAP MARTINIQUE

La première transatlantique ouverte aux amateurs. Une course à la voile sans escale de 3800 miles nautiques (environ 7000 km) qui relie La Trinité-sur-Mer à Fort de France en laissant l'île de Madère à tribord. Cette course est ouverte aux solitaires et aux doubles, aux amateurs qui ont l'expérience nécessaire pour traverser l'Atlantique en condition de course. L'accent est mis sur la convivialité : avec des villages départ et arrivée ouverts au public, un accueil exceptionnel des accompagnants et des coureurs en Martinique, la course prévoit aussi d'être une grande fête du sport et de l'aventure !

### RENSEIGNEMENTS

[www.cap-martinique.com](http://www.cap-martinique.com)

11 AVRIL 2021, 17H • Salle du Petit Bois, Camors

## ● Le Chant de la Terre. Trio Baroq'n Pipes

Un répertoire au croisement de la musique baroque et de la tradition irlandaise avec Jean-François Nestour, clavecin, Yves-Pol Ruelloux, violoncelle et contrebasse et Peter Erbeth, uilleann pipes.

### RENSEIGNEMENTS

[www.lechantdelaterre-camors.fr](http://www.lechantdelaterre-camors.fr)  
[contact@lechantdelaterre-camors.fr](mailto:contact@lechantdelaterre-camors.fr) / 06 74 71 50 61



18 AVRIL 2021 • Stade, Locmariaquer

## ● Fête des plantes et de la nature

De nombreux exposants sont attendus, producteurs de plantes, horticulteurs, artisans, créateurs etc.... pour cette journée organisée par l'Amicale des parents d'élèves. De nombreuses animations seront proposées tout au long de la journée

### RENSEIGNEMENTS

[sites.google.com/site/lesparentsduvotten](https://sites.google.com/site/lesparentsduvotten)

DU 30 AVRIL AU 2 MAI 2021 • Yacht Club, Carnac

## ■ L'Eurocat

100 équipages sont attendus à l'occasion de cette grande fête du catamaran de sport.

### RENSEIGNEMENTS

Yacht Club 02 97 52 10 98 / [www.yccarnac.com](http://www.yccarnac.com)

# MAI



© A. L'ancouroux

DE MAI À NOVEMBRE • Galerie du Cloître,  
Sainte-Anne-d'Auray

## ● Les expositions de L'Académie de Musique et d'Arts Sacrés

Chaque année, l'Académie de Musique et d'Arts Sacrés propose au public plusieurs expositions. Deux expositions semi-permanentes racontent l'histoire du lieu et présentent ses collections (Sainte-Anne-d'Auray, l'histoire d'un sanctuaire en pays breton et le Trésor, qui présente des ex-voto offerts en remerciement à sainte Anne). Des expositions temporaires autour de l'art sacré viennent compléter la visite et valorisent aussi bien le travail d'artistes contemporains que le patrimoine local et la culture bretonne. En 2021, un parcours inédit vous présente plus de 80 faïences sacrées. Expositions ouvertes de mai à début novembre, sur libre participation.

### RENSEIGNEMENTS

Académie de Musique et d'Arts Sacrés 02 97 57 55 23  
[www.academie-musique-arts-sacres.fr](http://www.academie-musique-arts-sacres.fr) / [accueil@ademas.fr](mailto:accueil@ademas.fr)

1<sup>ER</sup> ET 2 MAI 2021 • Port Maria, Quiberon

## ● Fête de la coquille Saint-Jacques

Événement ludique et populaire pour promouvoir la coquille Saint-Jacques de la Baie de Quiberon, à l'excellent goût coraillé, et le savoir-faire des pêcheurs professionnels du département.

Au programme : des animations pour tous les âges, plusieurs concerts, des visites de bateaux, un grand déjeuner de coquilles Saint-Jacques le dimanche, des ventes de coquilles Saint-Jacques...

### RENSEIGNEMENTS

02 97 37 01 91, [cdpmem56@bretagne-peches.org](mailto:cdpmem56@bretagne-peches.org)  
[www.cdpmem56.fr](http://www.cdpmem56.fr)

© Luc Cavellier  
Regards Croisés

DE MAI À SEPTEMBRE 2021

## ● Les apéros Klams

Ce festival musical organise plus de 25 apéros concerts itinérants sur le territoire. Rendez-vous à Auray, Brec'h, Camors, Pluvigner, Pluneret, Plumergat, Sainte-Anne d'Auray, Meriadec... Toute la programmation est disponible sur le site internet.

### RENSEIGNEMENTS

[www.klam-records.com](http://www.klam-records.com) / 06 69 01 21 31

8 MAI 2021, 20H 30

Salle st Joseph, La Trinité-sur-Mer

## ● Les Milles Musicaux. Ensemble baroque. Diapason d'or

Ensemble de musique de chambre unique en son genre, Le Consort réunit quatre jeunes musiciens qui interprètent avec enthousiasme et modernité le répertoire de la sonate en trio. De Corelli à Vivaldi, de Purcell à Couperin, le dialogue entre les deux violons et la basse continue déploie une richesse de contrastes entre vocalité, sensualité et virtuosité.

### RENSEIGNEMENTS

Office de Tourisme 02 97 55 72 21  
[trinitesummer.tourisme@baiedequiberon.bzh](mailto:trinitesummer.tourisme@baiedequiberon.bzh)  
[www.lesmillesmusicaux.com](http://www.lesmillesmusicaux.com)

DU 13 AU 16 MAI 2021

Port de La Trinité-sur-Mer

## ■ L'ArMen Race

Une course au large de 300 à 360 milles sans escale, ouverte aux professionnels et aux amateurs. À terre, le village proposera de nombreuses animations pour toute la famille.

### RENSEIGNEMENTS

Office de Tourisme 02 97 55 72 21  
[trinitesummer.tourisme@baiedequiberon.bzh](mailto:trinitesummer.tourisme@baiedequiberon.bzh)



9 MAI 2021, 17H • Salle du Petit Bois, Camors

## ● Le Chant de la Terre. Quatuor Bedrich

Ce concert vous propose des œuvres originales et transcriptions pour quatuor à cordes par des musiciens émérites, Jacques Gandard et Aya Hasegawa, violons, Julien Gaben, alto et Aurélien Sabouret, violoncelle.

### RENSEIGNEMENTS

[www.lechantdelaterre-camors.fr](http://www.lechantdelaterre-camors.fr) / [contact@lechantdelaterre-camors.fr](mailto:contact@lechantdelaterre-camors.fr)  
06 74 71 50 61

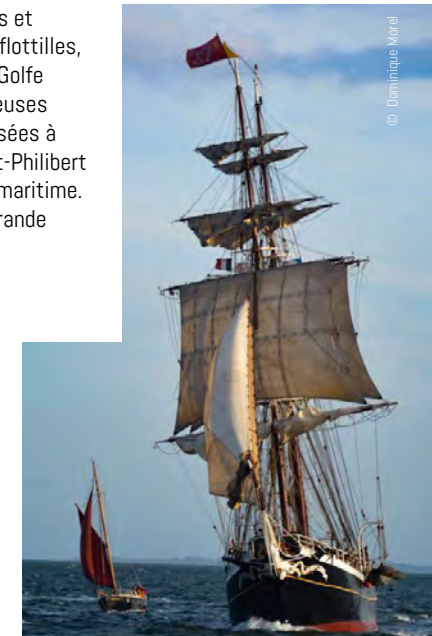
DU 10 AU 16 MAI • Golfe du Morbihan

## ● La semaine du Golfe du Morbihan

Pour célébrer les 20 ans de cet événement, plus d'un millier de bateaux traditionnels et classiques, répartis en flottilles, animent l'ensemble du Golfe du Morbihan. De nombreuses animations sont organisées à Locmariaquer et à Saint-Philibert pour cette grande fête maritime. À ne pas manquer : la grande parade finale.

### RENSEIGNEMENTS

[www.semainedugolfe.com](http://www.semainedugolfe.com)



© Dominique Mirel



# JUIN



5 ET 6 JUIN 2021 • Saint-Goustan, Auray

## ■ Morbihan Paddle Trophy

Le plus important rassemblement de SUP propose pendant deux jours des compétitions et randonnées en paddle. « La Grande Marche sur l'Eau », randonnée ouverte à tous, se déroule entre deux sites exceptionnels.

RENSEIGNEMENTS [morbihanpaddletrophy.fr](http://morbihanpaddletrophy.fr)

12 ET 13 JUIN 2021 • Saint-Pierre-Quiberon

## ■ La Grol Race

Course d'endurance de 24h en roller, en solo ou en équipe, à travers un site d'exception à Saint-Pierre Quiberon. Air frais et dépaysement garantis ! Inscription ouverte à tous à partir de 14 ans révolus.

RENSEIGNEMENTS  
[info@grol-race.com](mailto:info@grol-race.com) / [www.grol-race.com](http://www.grol-race.com)

DE JUIN À OCTOBRE 2021 • La Trinité-sur-Mer, Locmariaquer, Plouharnel, Houat, Hoëdic, Le Palais

## ■ Escales Photos, le festival du Mor Braz

Le festival propose des expositions photographiques en plein air et en grand format dans 6 communes (La Trinité-sur-Mer, Locmariaquer, Plouharnel, Houat, Hoëdic et Le Palais) pour découvrir ou redécouvrir le Mor Braz. Les visuels grand format créent sur chaque lieu une découverte itinérante, un cheminement qui invite à l'imaginaire, à emprunter des sentiers inconnus révélateurs d'émotions et fixateurs d'expériences uniques. Gratuit.

RENSEIGNEMENTS [contact@escalesphotos.fr](mailto:contact@escalesphotos.fr) / [www.escalesphotos.fr](http://www.escalesphotos.fr)

5 JUIN 2021, DÉPART À 9H • Erdeven

## ■ Rando·Brunch

Entre 10 et 14 km à pied entrecoupés de pauses gourmandes chez les producteurs locaux. 12€ par participant. En extérieur, sur inscription

RENSEIGNEMENTS  
[erdevenementvotre@gmail.com](mailto:erdevenementvotre@gmail.com)  
page Facebook [@erdevenementvotre](https://www.facebook.com/erdevenementvotre)

28 JUIN 2021 • TRAVERSÉE D'AURAY QUIBERON TERRE ATLANTIQUE

## ■ 3<sup>e</sup> étape du Tour de France

Pour cette 3<sup>e</sup> étape du Tour, les cyclistes partis de Lorient traverseront plusieurs villes d'Auray Quiberon Terre Atlantique pour rejoindre Pontivy. Étel, Belz, Erdeven, Plouharnel, Carnac, La Trinité-sur-Mer, Saint-Philibert, Crac'h, Auray, Pluneret, Sainte-Anne d'Auray et Plumerget verront passer les coureurs et toute l'animation qui les accompagne !



# JUILLET

4 JUILLET 2021 • Vallée de Tréauray, Pluneret

## ■ Manche Océan. Course cycliste élite

De Corlay (22) à Pluneret dans la Vallée de Tréauray, 110 km en ligne puis 10 tours de 4,7 km. Voici qui fait de cette mythique course cycliste l'apanage des jeunes talents, depuis 1983 !

RENSEIGNEMENTS  
02 97 24 14 69 / [18rtekervingu@orange.fr](mailto:18rtekervingu@orange.fr)

7 JUILLET 2021, 21H  
Salle St Joseph, La Trinité-sur-Mer

## ■ Les Milles Musicaux. Récital Schubert, piano

Considéré par ses pairs, la critique et le public comme un des musiciens les plus attachants et complets de sa génération, Philippe Cassard vous interprète un récital de Schubert au piano, dont les enregistrements ont été salués dans le monde entier

RENSEIGNEMENTS  
Office de Tourisme 02 97 55 72 21  
[trinitesurmer.tourisme@baiedequiberon.bzh](mailto:trinitesurmer.tourisme@baiedequiberon.bzh)  
[www.lesmillesmusicaux.com](http://www.lesmillesmusicaux.com)

■ SPORT ● CULTURE



DÉPART LE 4 JUILLET 2021 • port de La Trinité-sur-Mer

## ■ La Trinité-Cowes by Actual

Une course de 350 miles au départ de La Trinité-sur-Mer qui s'élance vers la Pointe Bretonne avant une traversée de la Manche en direction de Cowes sur l'île de Wight.

RENSEIGNEMENTS  
Office de Tourisme 02 97 55 72 21  
[trinitesurmer.tourisme@baiedequiberon.bzh](mailto:trinitesurmer.tourisme@baiedequiberon.bzh)

TOUS LES MARDIS DU 6 JUILLET  
AU 24 AOÛT 2021, 18H  
Parc de Keravéon, Erdeven

## ● Festi'mômes

Spectacle familial (3 à 10 ans environ) magiciens, clowns, acrobates, conteurs... pour le plaisir des petits comme des grands.

RENSEIGNEMENTS  
[erdevenementvotre@gmail.com](mailto:erdevenementvotre@gmail.com)  
page Facebook [@erdevenementvotre](https://www.facebook.com/erdevenementvotre)



DU 10 AU 13 JUILLET 2021 • La Trinité-sur-Mer

## ● Voiles Classiques et 7m50

Les Voiles Classiques et le National 7m50 offrent un spectacle de voiliers prestigieux dans la Baie de Quiberon et le port de La Trinité-sur-Mer, dont certains ont été dessinés dans les années 20.

RENSEIGNEMENTS  
Office de Tourisme 02 97 55 72 21  
[trinitesurmer.tourisme@baiedequiberon.bzh](mailto:trinitesurmer.tourisme@baiedequiberon.bzh) / [www.lesmillesmusicaux.com](http://www.lesmillesmusicaux.com)

Saurez-vous où a été prise cette photo ? Réponse en juillet, au prochain numéro !

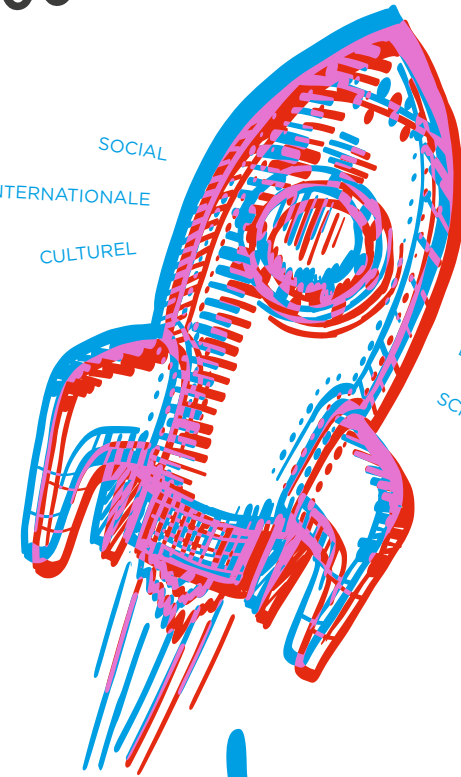


La photo du 10e magazine a été prise à Crac'h. Il s'agit du pont romain, ou « pont pesked », situé sur une voie Romaine qui reliait Auray à Quiberon.

# Aide financière jusqu'à 2000 €

SOCIAL  
MOBILITÉ INTERNATIONALE  
CULTUREL

CITOYENNETÉ  
SPORTIF  
SANTÉ  
MOBILITÉ LOCALE  
NUMÉRIQUE  
ENVIRONNEMENT  
SCIENTIFIQUE



# Ici, on booste VOS PROJETS

15 - 30 ANS

RENDEZ-VOUS SUR [auray-quiberon.fr](http://auray-quiberon.fr)  
★ 02 97 56 41 74 - 06 07 10 71 84 ★



UNION EUROPÉENNE  
UNANIEZH EUROPA



L'Europe s'engage en Bretagne / Avec le Fonds européen agricole pour le développement rural : l'Europe investit dans les zones rurales

COMMUNAUTÉ  
**AURAY  
QUIBERON**  
TÈRE-ATLANTIQUE



“

# LA PLATEFORME POUR AIDER OU ÊTRE AIDÉ



Livraison de courses



Temps d'échange  
et de conversation



Promenade d'un  
animal domestique



Conseils  
administratifs  
ou en informatique



## TOUS SOLIDAIRES

[solidarite.auray-quiberon.fr](http://solidarite.auray-quiberon.fr)