



2019-2020



# RAPPORT D'ACTIVITÉ





## ÉDITO



# ÉDITO

**S**'il est encore trop tôt pour dresser un bilan des conséquences de la crise sanitaire sur notre territoire, il est d'ores et déjà possible de dire qu'elle aura permis de mesurer la capacité d'adaptation des élus et la réactivité des services d'Auray Quiberon Terre Atlantique et des Communes membres pour garantir la continuité de nos missions de service public. L'année 2020 aura démontré notre solidarité collective et notre capacité à répondre, dans l'urgence, aux besoins des habitants, des entreprises et des associations.

Dans ce rapport d'activités 2019-2020, nous nous sommes attelés à dresser un portrait des actions réalisées et engagées qui ont permis de répondre à ces besoins, je pense notamment au déploiement du Plan Marshall en faveur de l'eau et l'assainissement représentant plus de 50 millions d'euros d'investissement, à l'avancement du projet de Pôle d'échange multimodal autour de la gare d'Auray, mais aussi à des actions très concrètes comme la mise en réseau des médiathèques, le lancement du chantier de multi-accueil d'Erdeven, ou encore la mise en œuvre du Pass commerce et artisanat.

En 2021, avec les 57 élus communautaires, nous nous projetons vers l'avenir en élaborant notre projet de territoire. Il repose sur cinq grands enjeux qui sont la colonne vertébrale de notre action depuis la création de la Communautés de communes : soutenir le développement économique, préserver notre environnement, veiller à un aménagement équilibré, capitaliser sur notre qualité de vie grâce à une action publique efficace.

Ensemble, nous avons défini et fixé la stratégie politique et nos priorités pour ce nouveau mandat. Les services communautaires disposent ainsi d'une feuille de route et d'objectifs clairs pour les prochaines années. Avec efficacité et expertise, ils mettent en œuvre la volonté politique des élus représentant la population des 24 Communes membres en proposant des actions innovantes, en développant des projets structurants, en créant des dispositifs et des services répondant aux besoins du territoire et de ceux qui le font vivre.

**Philippe LE RAY**  
Président

# SOMMAIRE

**6** | TEMPS FORTS  
2019-2020

TERRITOIRE  
ET CHIFFRES CLEFS

**9**

**10** | LES ÉLUS

LES COMPÉTENCES

**12** |

**13** ENJEU 1  
**PRÉSERVER**  
NOTRE ENVIRONNEMENT  
ET VALORISER  
NOS RESSOURCES

ENJEU 2  
**SOUTENIR**  
NOTRE ÉCONOMIE  
AU PLUS PRÈS  
DES ACTEURS

**21**

ENJEU 3  
**AMÉNAGER**  
NOTRE TERRITOIRE  
EN VEILLANT  
À NOS ÉQUILIBRES

**29**

**35** ENJEU 4  
**CAPITALISER**  
SUR NOTRE QUALITÉ DE VIE,  
LE BIEN-ÊTRE ET LES LIENS SOCIAUX

ENJEU 5  
**MOBILISER**  
NOS RESSOURCES AU SERVICE  
D'UNE ACTION PUBLIQUE  
EFFICACE ET SOLIDAIRE

**41**

**44** | SITUATION  
FINANCIÈRE

VALORISATION  
DES PARTENAIRES FINANCEURS

**49** |

**50** | CONTACTS

# TEMPS FORTS

2019



**18 FÉVRIER**  
Lancement des travaux  
du Pôle d'Échanges Multimodal  
de la gare d'Auray

**16 MAI**  
Signature de la Convention  
Territoriale globale avec la CAF du Morbihan

**5 JUILLET**  
Ouverture de l'Atelier  
des Entreprises et de la pépinière



**8 JUILLET**  
Inauguration  
de la déchetterie d'Hoëdic

**18 SEPTEMBRE**  
Lancement du Pass Commerce  
et Artisanat



**12 DÉCEMBRE**  
Création d'un fonds de soutien  
pour les pistes cyclables

**31 DÉCEMBRE**  
Ouverture au public du réseau  
des Médiathèques Terre Atlantique

2020



**4 DÉCEMBRE**  
Lancement de l'aide à l'installation  
des nouveaux exploitants ostréicoles

**26 OCTOBRE**  
Lancement de la bourse Jeunes

**7 SEPTEMBRE**  
Les 2<sup>e</sup> et 3<sup>e</sup> tronçons de la passerelle  
du Pôle d'Échanges Multimodal posés



**16 JUILLET**  
Élection du Président, des Vice-présidents  
et des membres du Bureau communautaire

**28 JUIN**  
Second tour des élections  
communautaires

**26 JUIN**  
Création d'un nouveau  
guide des producteurs locaux

**25 MAI**  
Démarrage de la construction  
de la station d'épuration située  
à Local-Mendon

**15 MAI**  
Mobilisation de fonds pour des prêts garantis  
sans intérêt pour les petites entreprises



**4 MAI**  
Création d'une plateforme solidaire  
pour lutter contre l'isolement  
en période de crise sanitaire

**2 FÉVRIER**  
Adoption définitive du Plan Climat Air  
Énergie Territorial (PCAET)



*Le territoire*  
**D'AURAY QUIBERON  
TERRE ATLANTIQUE**

NAISSANCE  
DE LA COMMUNAUTÉ  
DE COMMUNES

**1<sup>ER</sup> JANV. 2014**

**86 301**

HABITANTS

**24**

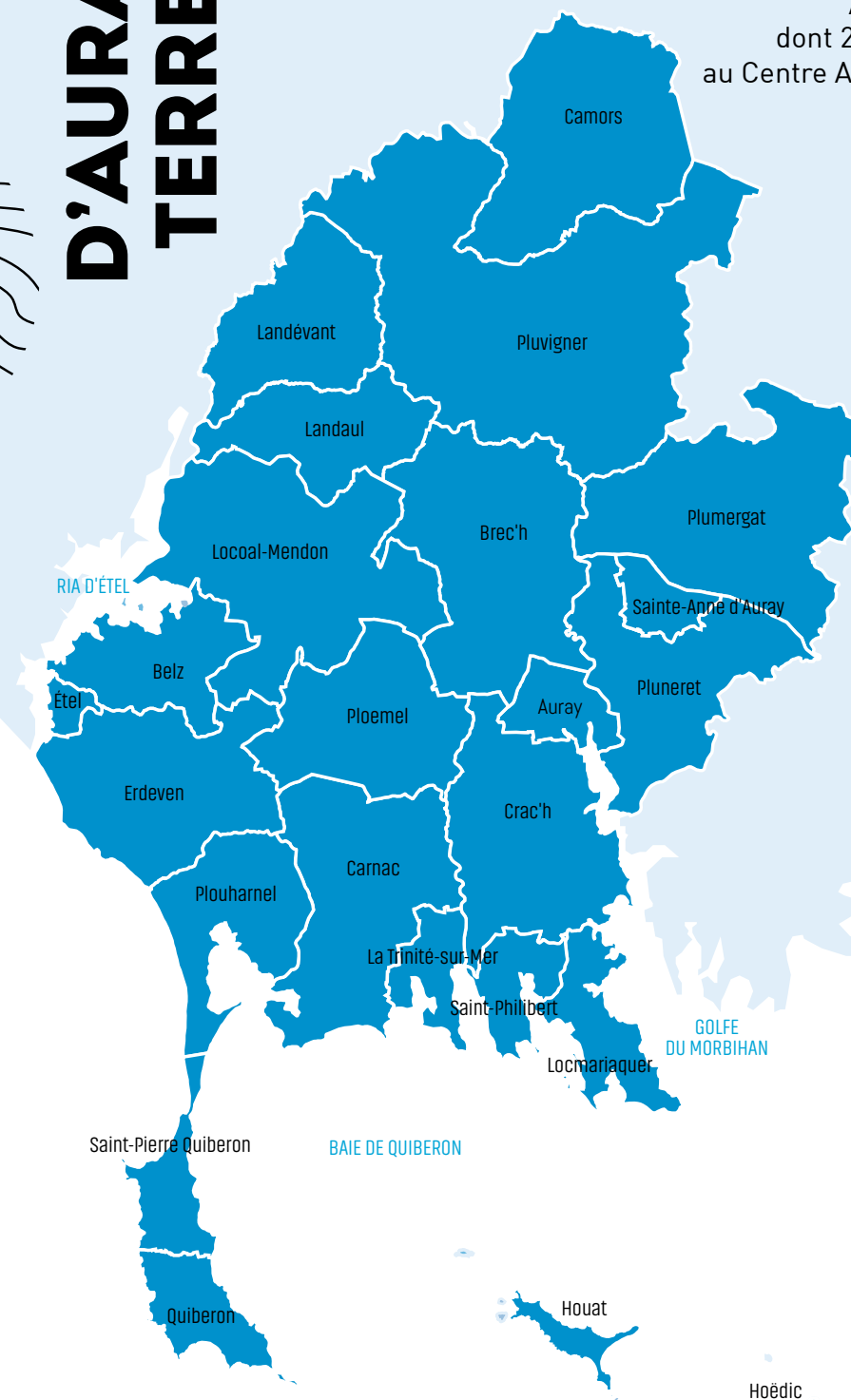
COMMUNES

**57**

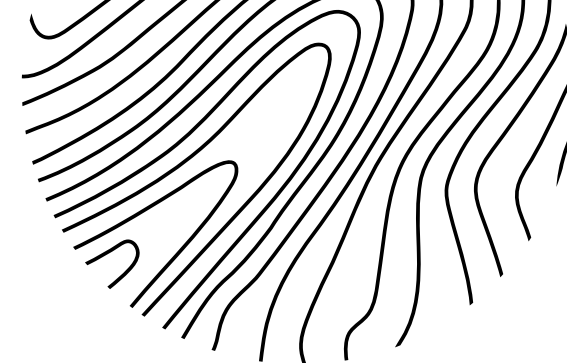
CONSEILLERS  
COMMUNAUTAIRES

**175**

AGENTS,  
dont 26 agents  
au Centre Aquatique  
Alre'O



# Les 57 élus COMMUNAUTAIRES



## LE PRÉSIDENT



**Philippe Le Ray**  
Adjoint de Plumergat

Président  
d'Auray Quiberon  
Terre Atlantique

## LES 15 VICE-PRÉSIDENT(E)S



**FABRICE ROBELET**  
Maire de Brec'h

1<sup>er</sup> Vice-président  
délégué  
aux infrastructures,  
aux mobilités  
et aux ressources  
humaines



**DOMINIQUE  
RIGUIDEL**  
Maire d'Erdeven

2<sup>e</sup> Vice-président délégué  
au développement  
économique, aux finances,  
à la mutualisation  
et à l'évaluation des  
politiques communautaires



**CLAIRE MASSON**  
Maire d'Auray

3<sup>e</sup> Vice-présidente  
déléguée  
à la gestion  
des déchets  
et la valorisation  
des ressources



**FRANCK VALLEIN**  
Maire de Pluneret

8<sup>e</sup> Vice-président  
délégué  
au commerce  
et aux parcs  
d'activités



**ANNIE AUDIC**  
Adjointe de Crac'h

9<sup>e</sup> Vice-présidente  
déléguée  
à l'assainissement  
non collectif,  
à la biodiversité  
et à l'accueil  
des gens du voyage



**SOPHIE  
LEMOULINIER**  
Adjointe de Quiberon

10<sup>e</sup> Vice-présidente  
déléguée à la culture  
et aux usages  
numériques



**MICHEL LE RAY**  
Adjoint de Plouharnel

11<sup>e</sup> Vice-président  
délégué à l'urbanisme,  
la planification  
et l'aménagement  
du territoire



**YVES NORMAND**  
Maire de La Trinité-sur-Mer

4<sup>e</sup> Vice-président délégué  
à l'attractivité,  
au tourisme  
et à l'évènementiel



**KARINE BELLEC**  
Maire de Locoal-Mendon

5<sup>e</sup> Vice-présidente  
déléguée aux  
solidarités  
et aux services  
à la population



**ROLAND GASTINE**  
Maire de  
Sainte-Anne d'Auray

6<sup>e</sup> Vice-président délégué  
à l'eau potable  
et à l'assainissement  
collectif



**STÉPHANIE DOYEN**  
Maire de  
Saint-Pierre Quiberon

7<sup>e</sup> Vice-présidente  
déléguée à la politique  
de logement et de l'habitat



**KATIA BONNEG**  
Adjointe de Landévant

12<sup>e</sup> Vice-présidente  
déléguée au sport  
et aux loisirs



**HÉLÈNE  
CODA-POIREY**  
Adjointe d'Étel

13<sup>e</sup> Vice-présidente  
déléguée au déploiement  
du programme alimentaire  
territorial et à la valorisation  
des circuits courts  
et des produits locaux



**AURÉLIE RIO**  
Conseillère de Pluvigner

14<sup>e</sup> Vice-présidente  
déléguée au plan  
climat air énergie  
territorial



**PASCAL LE JEAN**  
Adjoint de Carnac

15<sup>e</sup> Vice-président  
délégué à la gestion  
des milieux aquatiques,  
la prévention des  
inondations et la politique  
de bassins versants

## CONSEILLERS COMMUNAUTAIRES AU 31/12/2020

### AURAY

Julien BASTIDE | Adjoint  
Marie DUBOIS | Adjointe  
Nathalie GUEMY | Conseillère  
municipale  
Pierrick KERGOSIEN | Adjoint  
Jean-Michel LASSALLE | Conseiller  
municipal  
Benoit LE ROL | Adjoint  
Bertrand VERGNE | Conseiller  
municipal

### BELZ

Dominique DE WIT | Adjointe  
Bruno GOASMAT | Maire

### BREC'H

Olivier COJAN | Adjoint  
Amélie FUSIL-DE ROBIANO | Adjointe  
Chantal MAHIEUX | Adjointe

### CAMORS

Claude JARNO | Maire  
Christelle JAFFRE-DANET | Adjointe

### CARNAC

Olivier LEPICK | Maire  
Katia SCULO | Conseillère municipale

### CRAC'H

Ronan LE DELEZIR | Adjoint

### ERDEVEN

Marie-Françoise LE JOSSEC | Adjointe

### ÉTEL

Guy HERCEND | Maire

### HOËDIC

Jean-Luc CHIFFOLEAU | Maire

### HOUAT

Philippe LE FUR | Maire

### LANDAUL

Alain DONY | Adjoint  
Dominique OLLIVIER-FRANKEL | Maire

### LANDÉVANT

Pascal LE CALVÉ | Maire

### LOCMARIAQUER

Hervé CAGNARD | Maire

### LOCOAL-MENDON

Jean-Luc FAUVEL | Adjoint

### PLEMEL

Lénaïck LE PORT-HELLEC |  
Conseillère municipale  
Jean-Luc LE TALLEC | Maire

### PLOUHARNEL

Chantal LE BIHAN-LE PLOUFF | Maire

### PLUMERGAT

Sandrine CADORET | Maire  
Odile ROSNARHO | Adjointe

### PLUNERET

Valérie DIARD-MARTIN | Adjointe  
François POMMOIS | Adjoint

### PLUVIGNER

Diane HINGRAY | Maire  
Fabien LE PALLEC | Adjoint  
Sylvie OLLIVIER | Adjointe

### QUIBERON

Gildas GOUARIN | Conseiller municipal  
Patrick LE ROUX | Maire

### SAINT-PHILIBERT

François LE COTILLEC | Maire

### SAINT-PIERRE QUIBERON

François SERMIER | Conseiller  
municipal

### SAINTE-ANNE D'AURAY

Marie-Pierre HELOU | Conseillère  
municipale



# Compétences AU 31 DÉCEMBRE 2020



AURAY QUIBERON TERRE ATLANTIQUE EXERCE  
LES MISSIONS QUI, SUR SON PÉRIMÈTRE GÉOGRAPHIQUE,  
NE SONT PAS ASSURÉES PAR LES COMMUNES,  
DES SYNDICATS, LE DÉPARTEMENT OU LA RÉGION  
DANS LES DOMAINES SUIVANTS :

## COMPÉTENCES OBLIGATOIRES

- Aménagement de l'espace
- Développement économique dont promotion touristique
- Collecte et traitement des déchets
- Gestion des milieux aquatiques et prévention des inondations  
Aménagement, entretien et gestion des aires d'accueil des gens du voyage



## COMPÉTENCES OPTIONNELLES

- Protection et mise en valeur de l'environnement
- Logement
- Distribution d'eau potable
- Création, aménagement et entretien de la voirie d'intérêt communautaire
- Action sociale d'intérêt communautaire (petite enfance, insertion, santé...)
- Création et gestion de maisons de services au public

## COMPÉTENCES FACULTATIVES

- Assainissement collectif (collecte, transfert et traitement) et non collectif (réhabilitation et contrôle)
- Politique culturelle et sportive d'intérêt communautaire
- Organisation des transports publics de voyageurs par délégation de la Région
- Animation et coordination de la politique de mobilité



**PRÉSERVER**

**NOTRE  
ENVIRONNEMENT  
ET VALORISER  
NOS RESSOURCES**



# QUALITÉ de l'eau

L'ÉPISODE DE NOROVIRUS DE L'HIVER 2019 IMPOSE DE POURSUIVRE ET D'AMPLIFIER LES INVESTISSEMENTS EN FAVEUR DE LA QUALITÉ DE L'EAU, ET DES EMPLOIS QUI EN DÉPENDENT. EN CE SENS, LA COMMUNAUTÉ DE COMMUNES A SOUHAITÉ ALLER PLUS VITE, PLUS LOIN, EN DÉPLOYANT UN VÉRITABLE « PLAN MARSHALL » DE 50 M€ D'INVESTISSEMENT.

## RÉSEAUX D'EAU POTABLE

Ces 2 dernières années, la Communauté de Communes a investi plus de 4,3 millions d'euros de travaux de sécurisation et de modernisation de réseaux d'eau potable sur Auray (775 mètres linéaires), Belz (1745 mètres linéaires), Camors (460 mètres linéaires), Carnac (455 mètres linéaires), Crac'h (2350 mètres linéaires), Locmariaquer (1 650 mètres linéaires), Sainte-Anne d'Auray (1300 mètres linéaires), Brec'h (980 mètres linéaires), Saint-Philibert (210 mètres linéaires), La Trinité-sur-Mer (655 mètres linéaires), et sur la presqu'île de Quiberon (470 mètres linéaires).

+ DE  
**4,30 M€**

investis pour sécuriser et moderniser les réseaux d'eau potable

## SYSTÈMES D'ASSAINISSEMENT COLLECTIF

Entre 2019 et 2020, Auray Quiberon Terre Atlantique a également investi plus de 14 millions d'euros en réhabilitation de réseaux d'assainissement non collectif sur Auray, Belz, Camors, Crac'h, Locmariaquer, Brec'h, Erdeven, Landévant, Quiberon, Sainte-Anne d'Auray et Saint-Philibert (soit 6,3 kilomètres) en extension sur les Communes de Belz, Carnac, Crac'h, Locmariaquer, Auray, Camors et Saint-Pierre Quiberon (soit 2,6 kilomètres) en sécurisation sur Carnac, Sainte-Anne d'Auray et Saint-Philibert (sécurisation d'ouvrages et postes de refoulement) et en étude diagnostique des systèmes d'assainissement sur les Communes de Carnac, La Trinité-sur-Mer, Plouharnel, Erdeven, Étel et Belz. La Communauté de Communes a investi 2,5 millions d'euros pour la fiabilisation des stations et la construction de la nouvelle station d'épuration de Locoal-Mendon.

## ACCOMPAGNEMENT DES PARTICULIERS

La collectivité a également réalisé près de 3190 dossiers de contrôles de branchement et traité 1228 dossiers d'assainissement non collectif (conception, exécution, contrôles pour transactions immobilières, visites de fonctionnement, contre-visites). Enfin, 38 chantiers de mise aux normes de systèmes d'assainissement non collectif ont été réalisés sur Crac'h.



**2,50 M€**

pour fiabiliser les stations et construire une nouvelle station d'épuration à Locoal-Mendon



**38**

chantiers de mise aux normes de systèmes d'assainissement non collectif réalisés

## GESTION DES MILIEUX AQUATIQUES ET PRÉVENTION DES INONDATIONS

La collectivité a mis en œuvre la nouvelle compétence de Gestion des Milieux Aquatiques et de Prévention des Inondations (GEMAPI), élaboré sa stratégie en matière de gestion des milieux aquatiques, du littoral et des profils de vulnérabilité conchylicole (suivi des exutoires pluviaux, contrat Breizh Bocage, convention avec GMVA pour la gestion du bassin versant de la rivière d'Auray comprenant les rivières du Loch et du Sal, stratégie d'identification et de caractérisation des sources de pollutions bactériologiques, études relatives à la prévention des inondations et la gestion durable du trait de côte...)

## DÉLÉGATION DE SERVICES PUBLICS

Ces dernières années, Auray Quiberon Terre Atlantique a mené une étude sur les futurs modes de gestion des services publics d'eau potable et d'assainissement collectif. Objectif: adapter les moyens pour faire face aux enjeux du territoire en matière de préservation et de reconquête de la qualité de l'eau. La désignation des concessionnaires, opérée en février 2020, permet d'affirmer le rôle de la Communauté de Communes en tant qu'autorité organisatrice des services publics de distribution de l'eau et de l'assainissement collectif, d'assurer la solidarité territoriale en délivrant un service de qualité harmonisé à l'échelle communautaire, et de mettre en œuvre une politique patrimoniale pérenne, efficace et sécurisante.



Visite de la Ministre de la Transition écologique, Barbara Pompili, sur le chantier de la station d'épuration de Locoal-Mendon.

2021

## PROJETS

Poursuivre le renouvellement des réseaux à hauteur de 2,5 millions d'euros par an afin de garantir un rendement optimum et préserver la ressource en eau.

Déployer le Plan Marshall pour faire face aux enjeux de la qualité de l'eau en allant plus vite et plus fort.

Accompagner les particuliers dans la mise aux normes de leur raccordement à l'assainissement collectif et dans la mise aux normes de leur système d'assainissement non collectif.

Mettre en place un contrat pour les 6 ans à venir regroupant des actions « milieux aquatiques », « pollutions diffuses » et « bocage ».

Construire une nouvelle station d'épuration à Locoal-Mendon pour 2,5 millions d'euros.

Mener un important travail de sensibilisation et d'acculturation autour des enjeux liés à l'eau.

Accompagner le nouveau concessionnaire assainissement Veolia pour permettre une gestion technique renforcée, un diagnostic permanent, un suivi quotidien du fonctionnement du service et l'optimisation de la gestion du patrimoine.

Travailler en 2021 à une convergence tarifaire globalisée eau potable et assainissement pour l'ensemble des communes du territoire.





# DÉCHETS

**PRE-TRI DES PLASTIQUES RIGIDES, VALORISATION DES GRAVATS, VALORISATION DES DÉCHETS VÉGÉTAUX, TRI DES NOUVELLES RÉSINÉS PLASTIQUE, RÉAMÉNAGEMENT DES DÉCHETTERIES, MÉTHANISATION DES DÉCHETS ORGANIQUES, FERMETURE DE L'INCINÉRATEUR... EN DÉPLOYANT SON « SCHÉMA DE GESTION DES DÉCHETS ET DE LA VALORISATION DES RESSOURCES », LA COMMUNAUTÉ DE COMMUNES ENGAGE UNE POLITIQUE AMBITIEUSE ET VOLONTARISTE EN FAVEUR DE L'ENVIRONNEMENT.**

## PROGRAMME LOCAL DE PRÉVENTION DES DÉCHETS

Le Programme Local de Prévention des Déchets Ménagers et Assimilés a été adopté en décembre 2020. Il acte, pour les 5 prochaines années, les actions à mener auprès des usagers du territoire en matière de prévention et de réduction des déchets et cible différents publics usagers, scolaires, touristes et plaisanciers (déploiement de cabines de gratuité dans les campings, optimisation du maillage des bornes textiles pour augmenter le captage...).

## APPEL À PROJET « TERRITOIRE ÉCONOME EN RESSOURCES »

Auray Quiberon Terre Atlantique a été retenu dans le cadre de l'appel à projet de l'ADEME « Territoire Économe en Ressources » permettant d'inscrire la collectivité dans une démarche d'Économie Circulaire à travers les 32 fiches actions qui visent à mobiliser les acteurs du territoire. Cette première année de programme a permis de rencontrer de très nombreux partenaires, associations et professionnels engagés dans l'économie circulaire et

d'identifier les acteurs locaux clés pour la mise en œuvre des actions (opération Éco Défi avec la Chambre Régionale de métiers et de l'artisanat, workshop sur les alternatives aux bacs à poissons en polystyrène, accompagnement des campings au tri et à la réduction des déchets...).

## COLLECTE DES DÉCHETS

En 2 ans, Auray Quiberon Terre Atlantique a collecté et traité 170488 tonnes de déchets dont 45950 tonnes d'ordures ménagères, 6190 tonnes d'emballages, 13132 tonnes de verre et 3691 tonnes de journaux, revues et magazines. Sur la même période, les déchèteries ont quant à elles récolté 101525 tonnes de déchets.



1

Programme Local de Prévention des Déchets



101525

tonnes de déchets collectés en déchèteries

## focus COVID

Durant le confinement, la Communauté de Communes a assuré la collecte des déchets ménagers mais a été contrainte de fermer, avant de rouvrir aux professionnels puis aux particuliers, les déchèteries du territoire. Au sortir du confinement, la fréquentation dans les déchèteries a fait un bond de 40 % en juin, et de 20 % en juillet et en août. C'est pourquoi, pour accueillir les particuliers et professionnels dans les meilleures conditions de sécurité, mais également traiter et valoriser les 5000 à 7000 tonnes de déchets toujours stockées chez les particuliers fin juin, la Communauté de Communes a décidé d'élargir les jours d'ouverture de ses déchèteries pendant la saison estivale. Cette évolution temporaire a permis de réguler les flux, de limiter les temps d'attente pour les usagers et de faciliter la gestion et la valorisation des déchets récoltés.

## focus COVID

Le plan de continuité de service de collecte a permis d'assurer, à la même fréquence, la collecte des ordures ménagères, des sacs jaunes et des colonnes à verre, cartons et papiers sur l'ensemble des 24 Communes d'Auray Quiberon Terre Atlantique.

## MODERNISATION DU RÉSEAU DES DÉCHÈTERIES

Dans le cadre de la modernisation du réseau des déchèteries, la déchèterie de Hoëdic a été ouverte en juillet 2019. D'autre part, le réaménagement de la déchèterie de Houat a été finalisé en novembre 2020. Un broyeur à déchets végétaux a été mis à disposition des deux communes insulaires.

2021

## PROJETS

Entamer la mise en œuvre de la **nouvelle organisation d'optimisation du service de gestion des déchets ménagers.**

**Adapter les tarifs de dépôts en déchèteries** des déchets professionnels au coût de traitement.

**Démarrer les travaux de modernisation** de la déchèterie de Quiberon.

**Lancer les premières actions** du Programme Local de Prévention des Déchets Ménagers et Assimilés.

**Mener une étude sur les alternatives à l'utilisation des bacs en polystyrène** pour la commercialisation des produits de la mer.

**Poursuivre, avec les intercommunalités compétentes du Morbihan,** la réflexion visant à définir les contours d'un centre de tri départemental des emballages mutualisé qui soit fiable, performant et permette de répondre au mieux aux prescriptions réglementaires.





# TRANSITION *Énergétique*



**LE PLAN CLIMAT AIR ÉNERGIE TERRITORIAL VISE À METTRE EN ŒUVRE DES ACTIONS OPÉRATIONNELLES ET LOCALES, PRAGMATIQUES ET RÉALISTES, AMBITIEUSES ET COLLABORATIVES. EN LIEN AVEC LES OBJECTIFS NATIONAUX, LA COMMUNAUTÉ DE COMMUNES PRÉVOIT, D'ICI 2030, DE RÉDUIRE DE 40 % LES ÉMISSIONS DE GAZ À EFFET DE SERRE, DE 30 % LES CONSOMMATIONS ÉNERGÉTIQUES, ET D'ATTEINDRE 32 % D'ÉNERGIES RENOUVELABLES SUR LE TERRITOIRE.**

## PLAN CLIMAT AIR ÉNERGIE TERRITORIAL

Arrêté le 7 décembre 2018, le projet de Plan Climat Air Énergie Territorial (PCAET) a successivement été soumis à la Mission Régionale d'Autorité Environnementale, au Préfet de Région, au Président du Conseil régional puis soumis au grand public pour consultation et contributions. Ainsi, au terme de l'ensemble de ces procédures réglementaires, Auray Quiberon Terre Atlantique a adopté définitivement le 2 février 2020 son Plan Climat Air Énergie Territorial (3<sup>e</sup> du département après Lorient et GMVA et 12<sup>e</sup> collectivité bretonne sur 59) dont l'objectif est de réduire de 40 % ses émissions de gaz à effet de serre en 2030 (par rapport à 2010), de diminuer de 30 % les consommations énergétiques et d'atteindre 32 % des énergies renouvelables. Transversal par nature, ce plan d'actions intègre les



3<sup>e</sup>

Plan Climat Air Énergie Territorial adopté dans le département

questions de mobilité durable, de la réduction et de la valorisation du déchet à la source, la création d'un cadastre du potentiel d'énergies renouvelables, l'amélioration de l'efficacité énergétique des bâtiments ou encore le soutien aux économies d'énergie et à l'autoconsommation d'énergie pour les entreprises.

## PRÉPARATION EN 2020 D'UN DISPOSITIF DE MOBILISATION CITOYENNE

Lauréate en 2019 de l'appel à projet « Mobilisation citoyenne » porté par la Région Bretagne et l'ADEME, la Communauté de Communes a structuré la mise en place d'animations grand public (défi Track'O Watts à destination des locataires du parc social, défi école pour impliquer les enfants, en partenariat avec l'Agence locale de l'énergie et du climat de Bretagne Sud, information auprès des touristes en gare maritime de Quiberon, sensibilisation des agents de la Communauté de Communes...).

## focus COVID

Les différentes animations prévues dans le cadre du dispositif « mobilisation citoyenne » ont été très impactées avec le report de nombreuses animations sur 2021. À ce titre, la collectivité a obtenu une prolongation de la convention de financement avec la Région jusqu'à fin 2022.



2021

## PROJETS

Engager la labellisation **Cit'ergie** portée par l'ADEME, une démarche progressive d'amélioration continue des performances énergétiques de la Communauté de Communes et de son territoire.

Programmer des animations **grand public autour de l'Expo 2050** de Morbihan Énergies.

Encourager la **réhabilitation thermique des bâtiments** du parc public et privé.

Poursuivre et renforcer **le travail de conseil énergétique** auprès des Communes.

Poursuivre le positionnement de la Communauté de Communes dans **son rôle d'animation et de coordination de la transition énergétique** avec notamment la relance du réseau des acteurs de la transition et une candidature territoriale à l'appel à projet « Mobiliser les Breton.ne.s ».



## RÉHABILITATION THERMIQUE DES BÂTIMENTS DU PARC PRIVÉ

En 3 ans, 1001 ménages ont bénéficié d'une visite et d'un conseil gratuit d'un thermicien à domicile. Cela représente 49 % de gain énergétique moyen par projet en 2019. Depuis 2016, un soutien financier de 4,2 millions d'euros est réservé aux propriétaires pour leurs travaux de réhabilitation (performance énergétique et adaptation du logement), générant 10,7 millions de travaux. En 2019, 167 dossiers ont donné lieu à des travaux pour un montant total de 2804582 € dont 976683 € d'aides sollicitées. Cette même année, l'aide moyenne versée aux ménages pour leurs travaux de réhabilitation était de 16794 €, travaux réalisés par 217 entreprises dont 131 sont implantées sur le territoire d'Auray Quiberon Terre Atlantique.

## RÉHABILITATION THERMIQUE DES BÂTIMENTS DU PARC PUBLIC

En 2019 et 2020, la Communauté de Communes a réalisé 135 préconisations d'optimisation d'abonnements, représentant une économie globale de 70 000 € dans le cadre des bilans annuels de consommation d'énergie du patrimoine de 18 Communes (bâtiments publics, éclairage public, véhicules). Le travail réalisé par le Conseiller en Energie Partagé portait sur l'identification du patrimoine le plus consommateur, l'aide à la définition des objectifs techniques et financiers pour les projets de rénovation et de bâtiments neufs, l'étude d'opportunité pour des réseaux de chaleur ou de chaudières bois et l'accompagnement sur les demandes de subventions.



# 1001

ménages ont bénéficié d'une visite et d'un conseil gratuit d'un thermicien à domicile les 3 dernières années



# 135

préconisations d'optimisation d'abonnements pour 18 Communes ont été réalisées



# SOUTENIR

# NOTRE ÉCONOMIE AU PLUS PRÈS DES ACTEURS

2021

## PROJETS

Poursuivre le dispositif « **Mobilisation citoyenne** » avec ALOEN (Agence Locale de l'Énergie et du Climat de Bretagne Sud) grâce à de nombreuses actions de sensibilisation (escape game « éco-cambrioleurs », Semaine Européenne du Développement Durable, café « Trucs et Astuces Eco-gestes », Défi école « les économies d'énergie »).

Élaborer le **schéma directeur des énergies renouvelables** et finaliser le cadastre solaire.

**Soutenir les initiatives associatives ou coopératives** permettant de concourir à l'atteinte des objectifs du Plan Climat et répondant aux objectifs de la Communauté de Communes par la mise en place de conventions d'objectifs pluriannuels.





+ DE  
**200**  
personnes ont participé à la 2<sup>e</sup> édition  
des Rendez-Vous de la Création  
et de la Reprise d'Entreprises

## ANIMATIONS ÉCONOMIQUES

Conférence, témoignages, retours d'expériences, rencontres individuelles... En 2019, plus de 200 personnes ont participé à la 2<sup>e</sup> édition des Rendez-Vous de la Création et de la Reprise d'Entreprises organisée en partenariat avec les acteurs du monde économique. Le 1<sup>er</sup> défi inter-entreprises, challenge sportif et convivial, a mobilisé quant à lui une vingtaine d'entreprises et 80 participants autour d'activités sportives et ludiques. Ces événements n'ont pas pu avoir lieu en 2020 mais Auray Quiberon Terre Atlantique s'est efforcée de poursuivre, à distance, l'animation du réseau des acteurs locaux dans une logique de partage d'information et d'accompagnement dans une période particulièrement critique pour les acteurs économiques.



# ÉCONOMIE

**INÉDITE ET BRUTALE, LA CRISE ÉCONOMIQUE QUI ACCOMPAGNE LA CRISE SANITAIRE IMPACTE PROFONDÉMENT LES ENTREPRISES DU TERRITOIRE. FONDS DE SOLIDARITÉ, ACCOMPAGNEMENT, AIDES FINANCIÈRES, DISPOSITIFS EXCEPTIONNELS... AURAY QUIBERON TERRE ATLANTIQUE À MOBILISÉ, AVEC SES PARTENAIRES, DE NOMBREUX DISPOSITIFS POUR AIDER LES ACTEURS ÉCONOMIQUES À TRAVERSER CETTE PÉRIODE.**

## MISE EN ŒUVRE DU DISPOSITIF PASS COMMERCE ET ARTISANAT

Le dispositif Pass Commerce Artisanat, lancé en 2019, a pour vocation de soutenir les petites entreprises commerciales et artisanales de proximité qui maillent le territoire et dynamisent les centres bourgs. En 2020, 6 premiers projets ont bénéficié de cette aide directe, d'un montant maximal de 7500 euros (cofinancée par Auray Quiberon Terre Atlantique et la Région Bretagne).



**12**

nouveaux exploitants agricoles et 3 nouveaux ostréiculteurs ont bénéficié de l'aide à l'installation

## focus COVID

Afin d'aider les entreprises lorsqu'elles en avaient le plus besoin, la Communauté de Communes a obtenu la possibilité de débloquer ces deux aides par anticipation. Objectif : apporter un soutien immédiat en période de crise sanitaire. La Communauté de Communes a également décidé de contribuer au fonds Covid-Résistance de la Région Bretagne à hauteur de 178 000 euros, un dispositif d'avance remboursable orienté en priorité vers les plus petites entreprises, commerces, hôtels, restaurants, artisans indépendants et associations, dont les besoins ne sont pas ou partiellement couverts par les dispositifs nationaux.

## RECONDUCTION DU DISPOSITIF D'AIDE À L'INSTALLATION DES JEUNES AGRICULTEURS

En 2019 et 2020, 12 nouveaux exploitants agricoles ont bénéficié de cette aide financière qui s'adresse à l'ensemble des exploitants qui s'installent, à titre principal, sur l'une des 24 communes. Elle prend la forme d'une prime unique et forfaitaire de 4 008 euros, dont 1 008 euros permettent de prendre en charge l'accompagnement (comptabilité, formation...) de l'agriculteur par la Chambre d'Agriculture durant les 3 premières années d'activité.

## AIDE À L'INSTALLATION EN FAVEUR DES ACTIVITÉS CONCHYLICOLES

Depuis juillet 2020, une aide unique et forfaitaire d'un montant de 3 000 euros est attribuée à tout nouveau conchyliculteur s'installant sur le territoire de la Communauté de Communes et répondant aux critères d'éligibilité nécessaires. En 2020, 3 nouvelles installations en ont bénéficié.

## focus COVID

Aides financières directes, aide à l'investissement, délais de paiement de factures, report des échéances fiscales et sociales, remise d'impôt direct, rééchelonnement des crédits bancaires, garanties d'emprunts, prêts à taux zéro, versement anticipé des aides, fonds de solidarité, allègement de cotisation, exonération de 224 000 euros de CFE pour 580 entreprises des secteurs du tourisme, de l'hôtellerie, de la restauration, du sport, de la culture, du transport aérien et de l'évènementiel... Afin de faciliter la lisibilité des aides disponibles, la Communauté de Communes a centralisé toutes les mesures, liens et contacts utiles dans un seul et même guide intitulé « Tous les dispositifs pour faire face à la crise sanitaire et économique ». Objectif : rendre plus visible et plus lisible, pour les entrepreneurs, l'ensemble des mesures déployées aux niveaux local, régional, national, et faciliter les démarches des entreprises impactées par la crise sanitaire et économique. Un numéro gratuit d'information sur les mesures d'urgence a également été mis en place.

**2021**

## PROJETS

**Poursuivre les démarches liées à l'aménagement de 6 parcs d'activités:** acquisitions foncières, études et schémas d'aménagement.

**Agrandir l'espace dédié à l'Atelier des Entreprises** sur une surface de plus de 320 m<sup>2</sup> afin d'augmenter la capacité d'accueil.

**Organiser une Semaine de l'Économie** sur le territoire en collaboration avec les acteurs du développement économique et les entreprises.

**Étendre le dispositif du Pass Commerce** aux communes de plus de 5 000 habitants et adapter provisoirement le financement des investissements immatériels liés à la numérisation et la digitalisation dans le cadre de la crise sanitaire.

**Reconduire les dispositifs d'aide** à l'installation des exploitants agricoles et des activités conchylicoles.

**Ajuster l'offre de services** et les critères d'accueil de l'Écloserie afin de répondre aux nouvelles demandes recensées.





## OUVERTURE DE L'ATELIER DES ENTREPRISES

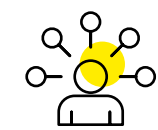
Inauguré en juillet 2019, l'Atelier des Entreprises est un lieu ouvert au monde économique et aux entrepreneurs. Salles disponibles à la location pour des événements et des rencontres professionnelles, accompagnement individuel ou collectif, structuration du projet, financement, formation... En un an, l'Atelier des Entreprises, qui réunit **20 partenaires et experts économiques**, est devenu un lieu ressource incontournable : plus de 200 réunions, conférences, ateliers organisés, pour près de 1700 participants, et 790 passages pour des rendez-vous partenaires et visites d'information à l'accueil.

## OUVERTURE DE LA PÉPINIÈRE D'ENTREPRISES

10 bureaux équipés permettent désormais d'accueillir les jeunes entreprises en phase de création ou de développement bénéficiant d'un accompagnement individualisé et collectif proposé par la CCI du Morbihan. Les jeunes pousses profitent de la proximité directe et de l'offre de services des partenaires de l'Atelier des Entreprises et des réseaux d'entrepreneurs qui fréquentent le lieu. En décembre 2020, 8 jeunes entreprises y étaient déjà hébergées et accompagnées.

### focus COVID

Durant les 4 mois du premier confinement, la Communauté de Communes a suspendu l'ensemble des loyers pour les entreprises installées au sein de la pépinière, de l'incubateur et des bâtiments d'activités d'Auray Quiberon Terre Atlantique.



**1700**

participants, et **790** passages en un an à l'Atelier des Entreprises



**8**

jeunes entreprises hébergées et accompagnées à la pépinière

## AMÉNAGEMENT DES PARCS D'ACTIVITÉS

En 2019 et 2020, la Communauté de Communes a poursuivi les études pré-opérationnelles, l'acquisition de terrains et les travaux relatifs aux parcs d'activités prioritaires de Bréventec à Pluvigner (dans le cadre d'une création totalisant près de 14 hectares), de Porte Océane à Auray et Brec'h, de Kermarquer à La Trinité-sur-Mer, de Pen er Pont à Ploemel, de Plein Ouest à Quiberon et du Plasker à Plouharnel pour un montant total de **893878 €**.



**270**

demandes de locaux ou de foncier économique traitées

### focus COVID

Afin de ne pas bloquer les projets d'immobilier d'entreprises durant la crise, la Communauté de Communes a priorisé l'instruction du droit des sols des activités économiques et des chantiers prioritaires. Au-delà des mesures annoncées pour accompagner les acteurs économiques et les aider à traverser la crise, la Communauté de Communes a travaillé avec les entreprises pour leur permettre, à leur demande, de poursuivre les nombreux chantiers durant le confinement.

## BOURSE DES LOCAUX

Entre 2019 et 2020, **270 demandes de locaux ou de foncier économique ont été traitées**, dont près de 120 en 2020, malgré le contexte sanitaire.

## PROGRAMME ALIMENTAIRE TERRITORIAL

En novembre 2016, le Pays d'Auray a impulsé une démarche visant à rapprocher producteurs et consommateurs, encourager une alimentation locale, de qualité et de saison, pour soutenir les filières primaires, secteur primordial, tant sur le plan de l'économie et de l'emploi que sur le plan des patrimoines naturel, culturel et de la santé. Cette mission a été reprise en avril 2020 par la Communauté de Communes en vue de déployer un Programme Alimentaire Territorial.



### focus COVID

Afin de soutenir la production locale et d'éviter le gaspillage alimentaire lorsque les habitants étaient autorisés à s'approvisionner en produits frais de première nécessité, la Communauté de Communes a valorisé l'ensemble des producteurs de fruits, légumes, coquillages, viandes, œufs et produits laitiers ouverts durant le confinement grâce à une campagne de communication presse et réseaux sociaux valorisant l'annuaire et la carte interactive.

2021 (suite)

## PROJETS

**Promouvoir les produits locaux** auprès des consommateurs via une campagne de communication

**Faciliter l'approvisionnement local** dans les cantines scolaires avec la réalisation d'un outil de suivi des produits qui entrent dans la composition des menus servis aux enfants.

**Accompagner les élus** dans leurs réflexions sur la préservation des terres agricoles.

**Mettre en œuvre une gouvernance** concertée en facilitant la mise en réseau et la concertation des acteurs et partenaires.

**Constituer un groupe de travail** composé de représentants communaux, référents techniques sur le sujet du commerce, mais aussi sur les secteurs primaires, afin de capitaliser sur les retours d'expériences des initiatives collectives locales, d'identifier les commerces en difficulté, de recenser les besoins et de faciliter l'accès à une information dédiée.

**Élaborer un schéma stratégique** d'attractivité et de développement économique à horizon 2030.



# TOURISME

**ÉCONOMIE MAJEURE QUI PROFITE À L'ENSEMBLE DU TERRITOIRE, LE TOURISME A DUREMENT ÉTÉ TOUCHÉ PAR LES PÉRIODES DE CONFINEMENT, LA FERMETURE PROLONGÉE DE CERTAINES ACTIVITÉS ET LES RESTRICTIONS SANITAIRES. AFIN DE PRÉPARER LA SORTIE DE CRISE, LA COMMUNAUTÉ DE COMMUNES A TRAVAILLÉ SUR UN PLAN REBOND AMBITIEUX POUR FACILITER ET STIMULER LA REPRISE D'ACTIVITÉ, EN PARTENARIAT AVEC LES PROFESSIONNELS DU SECTEUR.**

## RÉSEAU DES ACTEURS DES ACTIVITÉS NAUTIQUES

Après avoir créé le réseau composé des 78 structures nautiques en 2018, la Communauté de Communes a développé de nombreux outils de communication ainsi que des actions structurantes visant à une meilleure harmonie des usages sur les bassins de navigation (optimisation de la communication entre les acteurs, optimisation du zonage entre baigneurs et activités nautiques...).



78

structures composent le réseau des acteurs des activités nautiques

## SIGNATURE D'UNE CONVENTION 2019-2020 AVEC L'ÉCOLE NATIONALE DE VOILE ET DES SPORTS NAUTIQUES (ENVSN)

En 2019, la Communauté de Communes a formalisé un accord avec l'ENVSN afin de renforcer les liens et la collaboration autour de la formation professionnelle des acteurs nautiques, d'événementiels avec les Foils journées en Baie de Quiberon, la rencontre annuelle des acteurs nautiques, et de l'ingénierie territoriale pour accompagner la collectivité et les communes en matière d'harmonisation des usages nautiques.



8

circuits VTT et 54 chemins de randonnées pédestres et cyclo recensés dans le guide

## GUIDES DE RANDONNÉE PÉDESTRE ET CYCLO

Afin de répondre à la forte demande des habitants et des touristes, la Communauté de Communes a porté un projet d'édition de guides recensant les 8 circuits VTT et 54 chemins de randonnées pédestres et cyclo. Un important travail de contenu a été opéré autour du patrimoine culturel et mégalithique.

## AMÉNAGEMENT LITTORAL

En 2019 et 2020, la Communauté de Communes a accompagné le projet de « Maison de la glisse » à Plouharnel et de Nature School à Saint-Pierre Quiberon, en partenariat avec la Région, les services de l'État, l'Office National des Forêts et le Syndicat Mixte Gâvres-Quiberon.

## TAXE DE SÉJOUR

Auray Quiberon Terre Atlantique a déployé la taxe de séjour intercommunale avec une 1<sup>re</sup> déclaration en ligne en février 2019.

## focus COVID

En 2020, la Communauté de Communes a décidé de reporter, pour les hébergeurs, les versements de la taxe de séjour intercommunale du 1<sup>er</sup> et du 2<sup>e</sup> trimestre.

## ACCOMPAGNEMENT DES PORTEURS DE PROJET

Entre 2019 et 2020, une soixantaine d'entrepreneurs ou de créateurs d'entreprise touristique ont fait l'objet d'un accompagnement personnalisé (Société Nautique de la Trinité-sur-Mer, Société Nautique de Locmariaquer, Ty bagou, St Co Windsurf, Dihan Evasion...)

## DÉFINITION DU SCHEMA D'ACCUEIL TOURISTIQUE

La Communauté de Communes a mené une concertation des hébergeurs et de l'équipe des conseillers en séjour afin de proposer, au-delà de la rénovation des lieux d'accueil physique des Offices de Tourisme, une nouvelle façon d'accueillir sur le territoire. Le concept qui a été défini en 2019 place l'usager au cœur du dispositif et intègre très largement le volet numérique.

## DESTINATION TOURISTIQUE BRETAGNE SUD GOLFE DU MORBIHAN

Après avoir finalisé la stratégie intégrée de la Destination à l'échelle des 7 intercommunalités, Auray Quiberon Terre Atlantique poursuit le pilotage du volet Mer & Tourisme de la Destination aux côtés de Golfe du Morbihan Vannes Agglomération et lance ensemble de premières actions mutualisées (aides à l'équipement des structures nautiques, formation pour mieux accueillir et capter la clientèle touristique, accompagnement individualisé).

## focus COVID

Afin de soutenir les entreprises touristiques dans la relance de leur activité, la Communauté de Communes et l'Office de tourisme intercommunal ont bâti un plan « rebond » d'une valeur de 1,3 million d'euros autour d'aides directes, d'actions de promotion du territoire et de montées en compétences des entreprises touristiques.

## PROJETS

2021

**Renforcer l'ingénierie touristique** pour la mise en œuvre du schéma d'accueil en collaboration avec l'Office de Tourisme Intercommunal et le pilotage de projets d'ingénierie transversaux en lien avec les partenaires, services de la collectivité et acteurs locaux.

**Décliner le schéma d'accueil touristique** défini en 2019 en considérant les espaces d'accueil comme de véritables lieux de vie et de services aux usagers, aux touristes, aux hébergeurs et professionnels du territoire.

**Coordonner un groupe de travail** visant à garantir une harmonie des usages du littoral et la préservation de la biodiversité.

**Optimiser la collecte de la taxe de séjour** et définir, avec l'Office de Tourisme, un positionnement marketing.

**Suivre les travaux** de mise aux normes du Centre des Dunes et décider du futur mode de gestion.

**Créer un portail web** à destination des collectivités, partenaires et porteurs de projet de la Destination Touristique Bretagne Sud Golfe du Morbihan.

**Définir le nouveau schéma de développement touristique 2021-2030** en partenariat avec Morbihan Tourisme et les acteurs du tourisme.





# INSERTION *professionnelle*

LA COLLECTIVITÉ PORTE UNE ATTENTION PARTICULIÈRE AUX PERSONNES LES PLUS FRAGILES. EN CELA, SES SERVICES SE SONT ADAPTÉS POUR ACCOMPAGNER, DANS UNE PÉRIODE DE FORTE INSTABILITÉ, LES PERSONNES LES PLUS ISOLÉES, DANS LE CADRE DES CHANTIERS D'INSERTION.

## focus COVID

En raison de la pandémie de Covid-19, les chantiers d'insertion ont été fermés du 16 mars au 2 juin 2020. Néanmoins, la Communauté de Communes a assuré la continuité de son accompagnement durant toute la période de confinement : accompagnement téléphonique hebdomadaire, travail à distance, présence en alternance, horaires échelonnés, en continu... ce qui a permis d'assurer 81 semaines d'interventions auprès des Communes du territoire.



**107**

agents accompagnés par le Service Insertion

## ACCOMPAGNEMENT DES AGENTS EN INSERTION

En 2019 et 2020, le service insertion a accompagné 107 agents, plus de 45 % d'entre eux sont sortis du dispositif pour l'accès à l'emploi durable ou de transition (CDD de moins de 6 mois, intérim).

## INSCRIPTION AU PROGRAMME SEVE EMPLOI

Au 1<sup>er</sup> janvier 2020, les Chantiers d'insertion ont été retenus pour le programme SEVE, formation dispensée par la Fédération des acteurs de la Solidarité composée de séminaires de direction et de 10 journées de formation-actions auprès de l'équipe permanente. Cette inscription, à l'initiative de l'État et de la Fédération des Acteurs de la Solidarité, permet de former l'équipe permanente à la médiation active et la mise en œuvre d'un nouvel accompagnement des agents en transition, tourné vers l'emploi et le monde de l'entreprise.

**2021**

## PROJETS

### Poursuivre la formation des agents permanents

en médiation active dans le cadre du programme SEVE pour des actions en direction des entreprises du territoire avec l'objectif de retour à l'emploi durable des agents en transition professionnelle.

### Passer la durée des contrats à durée déterminée d'insertion de 4 à 6 mois

pour s'adapter à la réforme de l'allocation chômage et aux nouvelles directives des financeurs.

### Accompagner les évolutions réglementaires nationales de l'insertion

par l'activité économique.

### Participer au déploiement de la plateforme nationale de l'inclusion

à compter du 1<sup>er</sup> janvier 2021, service en ligne qui vise à faciliter la mise en relation des candidats à l'emploi d'insertion avec les employeurs solidaires et les accompagnants prescripteurs.

# CHANGEMENTS

## AMÉNAGER

# NOTRE TERRITOIRE EN VEILLANT À NOS ÉQUILIBRES.





# LOGEMENT et urbanisme

LES ORIENTATIONS ET ACTIONS DU PROGRAMME LOCAL DE L'HABITAT 2016-2021 TRADUISENT LA VOLONTÉ DE LA COMMUNAUTÉ DE COMMUNES DE DIVERSIFIER L'OFFRE DE LOGEMENTS, DE MOBILISER DU FONCIER, DE RÉNOVER LE PARC ANCIEN, D'ACCOMPAGNER LES SENIORS, LES JEUNES ET LES PERSONNES EN SITUATION DE PRÉCARITÉ.

## ACCOMPAGNEMENT DES PROJETS COMMUNAUX

Auray Quiberon Terre Atlantique a accompagné 7 Communes dans leurs candidatures à l'appel à projet régional pour la revitalisation des centres-villes et centres-bourgs, 2 lauréates (Carnac et Sainte-Anne d'Auray) ainsi que 239 projets d'habitat (ZAC, lotissements, opérations mixtes location et accession).

## AIDES FONCIÈRES

Auray Quiberon Terre Atlantique a engagé et programmé 2,8 millions d'euros (sur les 5,3 millions prévus sur 6 ans), dont 310 000 euros engagés pour le portage foncier permettant de débloquer 13,3 millions de foncier pour des projets portés par les bailleurs sociaux ou les Communes.

## CONSTRUCTION ET RÉNOVATION DE LOGEMENTS SOCIAUX

La collectivité a engagé et programmé plus de 3,6 millions d'euros (garanties d'emprunts, aide pour des projets qualitatifs en termes d'économie d'espace, de qualité sociale, de qualité architecturale) dont 897 000 € pour la production de logements locatifs sociaux et 314 751 € pour la réhabilitation. Cela équivaut à 239 nouveaux logements sociaux en projet agréés et 116 logements réhabilités.



239

nouveaux logements sociaux en projet agréés et 116 logements réhabilités accompagnés

## ACCOMPAGNEMENT DES JEUNES ACTIFS

La collectivité a apporté son soutien financier et technique à Bretagne Sud Habitat pour porter à Quiberon un projet d'acquisition, d'amélioration et de transformation d'un hôtel en Résidence jeunes avec 20 logements. Elle a également mis en place une permanence Action Logement, participé aux actions mises en place par Pôle Emploi en matière de recrutement des travailleurs saisonniers, développé une plateforme « logement des jeunes en mobilité » centralisant les différentes solutions d'hébergement dédiées aux jeunes travailleurs et saisonniers, et mobilisé des logements sociaux et communaux pour permettre le logement de jeunes saisonniers en sous-location sur la période estivale (10 places en 2019).

## ACCOMPAGNEMENT DES MÉNAGES

La Maison du Logement d'Auray Quiberon Terre Atlantique accompagne chaque année 2000 ménages (dont 300 dans la recherche d'un logement locatif et 100 pour un projet de construction-accession) toutes thématiques confondues. Elle a également organisé 20 temps d'échanges et d'information sur 12 communes pour 225 bénéficiaires : visites de maison, atelier, café-débat, déambulations...

## DÉMATÉRIALISATION

Ces deux dernières années, la Communauté de Communes a numérisé et déposé 7 documents d'urbanisme et 2 plans locaux d'urbanisme sur la plateforme nationale « Géo portail de l'urbanisme ». Depuis 2019, Auray Quiberon Terre Atlantique déploie également l'outil mutualisé de dématérialisation des dépôts et du suivi des autorisations d'urbanisme et met en œuvre une plateforme accessible depuis les sites des Communes et de la Communauté de Communes pour déposer les dossiers.



2,8

millions d'euros d'aides foncières engagées et programmées

## PROJETS

2021

Mettre en service la **plateforme dématérialisée** de dépôt des dossiers de demandes d'autorisation d'urbanisme.

Faire évoluer le fonctionnement du **service mutualisé d'Instruction du Droit des Sols** en réévaluant les possibilités d'une logique « à la carte » en fonction des besoins des Communes.

Élaborer le **Programme Local de l'Habitat 2022-2027**, tenant compte des enjeux sur le territoire et des objectifs fixés dans le projet de territoire 2021-2026.

Étudier l'**instauration du numéro d'enregistrement des logements locatifs de vacances** dans les communes en tension comme outil de politique de l'habitat.

Étudier l'opportunité d'un **Office Foncier Solidaire** permettant de développer une offre de logements abordables en accession par la stabilisation du prix du foncier.

Déployer la **Conférence Intercommunale du Logement, la Convention Intercommunale d'Attribution et le Plan Partenarial de Gestion de la Demande et d'Information des Demandeurs**.

Étudier l'**élaboration d'une Société Publique Locale de portage foncier** permettant l'acquisition de terrains ou de biens immobiliers afin de développer de l'habitat à prix abordable.

Poursuivre l'accompagnement des communes dans leurs projets sur les **PLU et dans la mobilisation des outils de portage foncier, d'ingénierie et de financement des opérations de production et de réhabilitation de logements aidés**, en accession et location.

Faire converger la demande et l'offre de logements pour les jeunes actifs et saisonniers via la **Maison du Logement** (prospection et mobilisation de logements en location, identification des logements disponibles, accompagnement des propriétaires dans l'affectation de leur logement...).

Mettre en œuvre un **outil numérique collaboratif de suivi et d'accompagnement** des ménages de la Maison du Logement.

Accompagner le **développement des formes d'habitats mixtes** regroupant différentes typologies de population.

Lancer l'étude sur la faisabilité de la **réhabilitation de l'aire d'accueil de Pluvigner** en terrains familiaux permettant la semi-sédentarisation de familles de voyageurs.

Engager des études complémentaires pour l'**aire de grand passage sur la commune de Brec'h** pour satisfaire les obligations du schéma départemental d'accueil des gens du voyage.





# MOBILITÉS



**LA MOBILITÉ EST AU CŒUR DES ENJEUX ÉCONOMIQUES, SOCIAUX ET ENVIRONNEMENTAUX. AUTOUR DU PÔLE D'ÉCHANGES MULTIMODAL DE LA GARE D'AURAY EN COURS DE FINALISATION, MAIS AUSSI DE L'AXE AURAY-QUIBERON-LES ÎLES OU DU RÉSEAU DES ITINÉRAIRES CYCLABLES, LA COMMUNAUTÉ DE COMMUNES ANIME UNE RÉFLEXION GLOBALE, COLLECTIVE POUR DES MOBILITÉS ADAPTÉES AUX RÉALITÉS DU QUOTIDIEN.**

## STRATÉGIE ET PLAN D' ACTIONS « MOBILITÉS DURABLES »

En 2019, la Communauté de Communes a mené en partenariat avec l'ADEME, une enquête qualitative auprès d'un groupe pilote de 15 personnes : chefs d'entreprise, usagers des transports, élus, transporteurs (cars, taxis, loueurs de véhicules), résidents secondaires et acteurs sociaux. Quinze entretiens individuels approfondis autour de questions clés. La démarche s'est poursuivie autour de trois ateliers participatifs organisés successivement à Plouharnel (« expliquez vos pratiques et habitudes » avec 44 participants), Landaul (« proposer vos idées de transport pour l'avenir » avec 36 participants) et Pluneret (« imaginons ensemble la mobilité de demain » avec 40 participants), puis d'un séminaire régional à destination des



**424 166 €**

c'est le montant de fonds de soutien pour l'aménagement des pistes cyclables

élus et techniciens sur le thème « Mobilité et saisonnalité » à Quiberon (80 participants). Ces rendez-vous ont permis d'apprendre davantage sur les habitudes de déplacement et de dessiner un plan d'actions pour une mobilité plus adaptée, plus moderne et plus durable, en 4 axes (développer la multimodalité, changer les comportements, aménager le territoire et structurer la gouvernance).

## AXES CYCLABLES

La Communauté de Communes a finalisé en 2019, avec les Communes, le choix des axes cyclables prioritaires et les modalités de financement. Aussi, un fonds de soutien communautaire a été voté pour aider au financement des aménagements cyclables prioritaires pris en charge par les Communes. Depuis, la Communauté de Communes lance les études de maîtrise d'œuvre opérationnelle sur les axes cyclables prioritaires : attribution du marché, organisation d'un comité de pilotage de lancement, validation des axes dans chaque commune, diagnostic technique et environnemental, premiers éléments financiers et recherche de subventions. En outre, la Communauté de Communes a réalisé la 2<sup>de</sup> partie des travaux de l'axe cyclable « Plouharnel, Carnac, La Trinité-sur-Mer ». Plus de 3 kilomètres aménagés dont 2100 mètres de voie verte spécialement réservés aux modes doux, avec mise en place d'une signalétique associée.

## focus COVID

À l'instar de nombreuses collectivités, la Communauté de Communes a adapté le fonctionnement de la ligne rouge d'Auray Bus à la fréquentation. La ligne Jaune à quant à elle été maintenue dans les mêmes conditions de fonctionnement, notamment pour faciliter les déplacements du personnel soignant et des proches des personnes isolées.

## AXE AURAY-QUIBERON-LES ÎLES

L'année 2019 a également permis de travailler avec les différents partenaires (État, Région, Département, CEREMA) pour s'accorder sur la mission et valider les objectifs de l'étude sur l'Axe Auray Quiberon les îles pour déterminer le scénario de développement de services de mobilité sur la liaison entre Auray et Quiberon les plus adaptés aux besoins du territoire. L'ambition : désengorger la presqu'île, fluidifier la circulation, améliorer l'intermodalité, innover et penser évolutif tout en prenant en compte les aspects environnementaux et réglementaires.

## TRAVAUX D'AMÉNAGEMENT DU PÔLE D'ÉCHANGES MULTIMODAL

Durant les deux dernières années, les travaux dans le secteur de la gare sont montés en puissance : les fondations de la future passerelle enjambant les voies ont été lancées, les travaux de libération des emprises pour la construction des futurs bâtiments et espaces extérieurs ont été réalisés. 2020 a vu émerger les futurs espaces et équipements. La construction de la passerelle s'est poursuivie avec la mise en place des éléments de structure. L'aménagement des espaces extérieurs et des nouveaux parkings a pris forme, côté Nord comme côté Sud, en tenant compte de l'aspect paysager et de la proximité avec la Chartreuse.

2021

## PROJETS

Se positionner, dans le cadre de la Loi d'Orientation des Mobilités sur la prise de compétence « Mobilités » et esquisser la feuille de route associée, en concertation avec les Communes.

Finaliser, avec les différents partenaires, l'étude sur l'axe Auray-Quiberon-les îles et choisir un scénario partagé de mobilité.

Lancer la deuxième phase des études de maîtrise d'œuvre sur les axes prioritaires nouvellement identifiés du Schéma Cyclable.

Finaliser les procédures réglementaires et les travaux sur l'axe cyclable La Trinité-sur-Mer – Carnac – Plouharnel (3<sup>e</sup> phase).



## NOUVELLE GARE

En matière d'accueil, un espace de plus de 80 m<sup>2</sup> est réservé à la collectivité pour proposer des services adaptés aux usagers de la gare. L'étude et les micros-trottoirs menés en 2019 doivent permettre de définir un concept répondant aux besoins et attentes exprimés, notamment en termes de promotion du territoire et de ses acteurs.

## RÉSEAU AURAY BUS

Sur les deux dernières années scolaires, le Service de transport Auray Bus comptabilise 83 354 voyages dont 78 885 sur la ligne rouge et 1 469 sur la ligne jaune. Sur cette ligne, un arrêt supplémentaire a été créé à proximité de la résidence senior d'Auray et les horaires de passage ont été élargis en début de matinée et fin de journée. Enfin, une application mobile de géolocalisation « ZenBus » a également été déployée en juillet 2019 sur la ligne rouge et a été sollicitée par 5 402 utilisateurs différents (620 via l'application et 4 782 par le web).



## COMPÉTENCE « MOBILITÉS »

La collectivité a désigné un prestataire pour l'assister dans sa réflexion sur la prise de compétence « Mobilités » (obligation réglementaire liée à la Loi d'Orientation des Mobilités du 24/12/19) et mener diagnostic et entretiens avec les acteurs concernés (Région, agglomérations voisines, communes ayant la gestion d'un service de transport communal) afin de statuer sur l'opportunité de prendre ou non la compétence, après en avoir débattu avec les 24 Communes.



**83 354**

voyages sur le réseau  
Auray Bus en 2 ans

## PROJETS

2021

Lancer une étude sur la signalétique cyclable à l'échelle intercommunale.

Poursuivre et livrer les travaux du Pôle d'Échanges Multimodal de la gare d'Auray : finalisation des espaces extérieurs côté Nord et Sud, mise en service de la nouvelle voie de desserte de la gare côté Brec'h, ouverture de la nouvelle gare ferroviaire, de la nouvelle gare routière...

#4  
D  
E  
Z  
W

**CAPITALISER**

**SUR NOTRE  
QUALITÉ DE VIE,  
LE BIEN-ÊTRE  
ET LES LIENS  
SOCIAUX**





# PETITE enfance

**GARDE INDIVIDUELLE OU COLLECTIVE, LIEU UNIQUE OU CHOIX MULTIPLE, ADAPTATION DES HORAIRES... LES SERVICES A LA PETITE ENFANCE SONT MODULABLES, PLURIELS. PROFESSIONNELS DE LA PETITE ENFANCE, COMMUNES, COMMUNAUTÉ DE COMMUNES... TOUS PARTICIPENT, À TRAVERS LE DÉVELOPPEMENT DE SERVICES SUR-MESURE, À ASSURER LE BIEN-ÊTRE DES JEUNES ENFANTS... ET DE LEURS PARENTS.**

## MULTI-ACCUEILS

Le permis de construire du multi-accueil situé à Erdeven a été déposé et accepté en 2019 avant rédaction des cahiers des charges des marchés publics et demandes de financements qui ont toutes reçu des réponses positives. S'agissant du multi-accueil situé à Carnac, les études ainsi que le permis de construire ont été finalisés et les dossiers de financement déposés.



**222**

professionnels ont participé aux réunions d'information collectives

## LIEU D'ACCUEIL AU NORD DU TERRITOIRE

Le projet a été rédigé et le volet administratif traité en 2019 afin d'ouvrir un Lieu d'Accueil Enfants Parents sur la commune de Pluvigner. L'ouverture du service est effective depuis le 13 janvier 2020.

## ASSISTANTS MATERNELS ET MARCHÉ DE L'EMPLOI

Les réunions d'information collectives proposées en 2019 (concernant l'IRCEM, ou encore le Régime fiscal) ont contribué à l'autonomie des assistants maternels. Ils sont d'ailleurs 222 à avoir participé à ces soirées professionnelles animées conjointement par les Multi-Accueil et les Relais Parents Assistants Maternels, et initiées sur Auray. Elles ont également permis aux parents de bien identifier les différentes possibilités d'accueil, très tôt dans leur parcours de recherche.

## ANIMATIONS POUR LES ASSISTANTS MATERNELS

Dans le contexte particulièrement difficile de l'année dernière, le cycle d'actions innovantes et fédératrices programmé en juin 2019 a mobilisé 116 assistants maternels autour des thématiques du bien-être grâce à la sophrologie ou le travail postural, la relaxation, la musicothérapie, la langue des signes, le livre...

## PORTEURS DE PROJETS D'ACCUEIL

Auray Quiberon Terre Atlantique a poursuivi son ingénierie de projet, notamment en accompagnant l'association PAZ A PAS, porteur d'un projet de Maison d'Assistants Maternels. En outre, la Communauté de Communes a mis en place en 2019 un soutien financier à l'ouverture des Maisons d'Assistants Maternels.

## RPAM ET LAEP SITUÉS À PLUNERET

Le transfert des RPAM municipaux et du Lieu d'Accueil Enfants Parents de Pluneret est effectif depuis le 1<sup>er</sup> janvier 2019: le traitement des aspects financiers, ressources humaines et administratifs a été finalisé et la dynamique de travail d'équipe a commencé à se construire.



**116**

assistants maternels mobilisés autour d'actions innovantes et fédératrices

## focus COVID

Malgré le contexte sanitaire, les travaux du multi-accueil d'Erdeven ont pu démarrer en octobre, pour une ouverture programmée, comme prévu initialement, au cours du 2<sup>nd</sup> semestre 2021.

## SEMAINE NATIONALE DE LA PETITE ENFANCE

L'édition 2020 de la Semaine Nationale de la Petite Enfance, initialement programmée en mars, a été décalée en octobre. Les RPAM du territoire s'y sont associés, comme prévu, en proposant 16 rencontres variées: découvertes des sonorités d'ailleurs, expériences sensorielles...

## focus COVID

Conditions d'accueil de l'enfant, rémunération de l'assistant maternel, chômage partiel et soutien financier, mesures sanitaires et fonctionnement... Le contexte de pandémie a confronté les parents et professionnels de l'accueil du jeune enfant à des problématiques inédites. C'est pourquoi, afin d'accompagner les parents employeurs et les assistants maternels dans leur quotidien bouleversé, Auray Quiberon Terre Atlantique a édité un guide recensant les dispositifs, les aides disponibles, les contacts et liens utiles.

**2021**

## PROJETS

Ouvrir le multi-accueil d'Erdeven dont le délégataire en charge de la gestion sera choisi dans l'année et lancer un appel à idées pour définir le nom de la structure.

Renouveler les Délégations de Service Public des multi-accueils Les Coccinelles et Ty Héol.

Mener à leur terme les travaux de modernisation du multi-accueil La Maison des P'tits loups.

Déterminer un scénario d'évolution du multi-accueil itinérant en prévision de l'ouverture du multi-accueil d'Erdeven.

Poursuivre l'accompagnement des porteurs de projet d'accueil dans le cadre de l'ingénierie de projet (Maison d'Assistants Maternels, micro-crèches).

Valoriser le métier d'assistant maternel par une campagne de communication ambitieuse.

Généraliser les malles pédagogiques sur l'ensemble des Relais Parents Assistants Maternels.

Finaliser la signalétique des services Petite Enfance.





22

communes membres  
du réseau des médiathèques  
Terre Atlantique



12 500

foyers ou individus abonnés

# CULTURE & SPORT

**AURAY QUIBERON TERRE ATLANTIQUE EST UN TERRITOIRE OÙ IL FAIT BON VIVRE, TOUT AU LONG DE L'ANNÉE, PROPICE AU DÉVELOPPEMENT PERSONNEL, GRÂCE NOTAMMENT AUX NOMBREUSES PRATIQUES SPORTIVES ET CULTURELLES. UN TERRITOIRE QUI VIBRE AU RYTHME DE SES ASSOCIATIONS, SES CLUBS, SES BÉNÉVOLES QUI S'INVESTISSENT POUR L'ÉPANOUISSEMENT DE TOUS. LA COMMUNAUTÉ DE COMMUNES Y CONTRIBUE EN SOUTENANT CES INITIATIVES.**

## RÉSEAU DES MÉDIATHÈQUES TERRE ATLANTIQUE

Durant les deux dernières années, la Communauté de Communes a mis en œuvre le réseau des médiathèques : définition du nom des « Médiathèques Terre Atlantique », des modalités de fonctionnement du réseau, des conditions de prêt, des tarifs des abonnements, migration des catalogues de chaque médiathèque dans une base commune, acquisition d'outils numériques itinérants (casques de réalité virtuelle, tablettes iPad...), déploiement de la carte de lecteur commune, mise en ligne du portail définitif, accès aux ressources numériques, circulation des abonnés dans le réseau..., avant d'intégrer la médiathèque de Saint-Philibert portant le nombre de Communes participantes à 22.

Les communes membres, l'Europe, l'État (DRAC), le Conseil Départemental, ont contribué aux côtés de la Communauté de Communes au lancement (en 2019) et à la première année (en 2020) de fonctionnement du réseau, notamment en participant aux dépenses d'investissement et au financement du poste de coordination. Ainsi,

les communes membres ont pu bénéficier d'une aide à l'acquisition et l'installation de matériel informatique professionnel et public, et les 60 agents de bibliothèques (salariés ou bénévoles), ont pu être accompagnés (formation, assistance) pour la prise en main des nouveaux outils.

Au total, près de 15 000 cartes ont été commandées et leur mise en circulation a permis à 12 500 foyers/individus de s'abonner. Le réseau comptabilise désormais près de 300 000 documents à disposition de tous les habitants du territoire communautaire. Ainsi, 380 000 prêts sur l'année 2020 ont été recensés et on dénombre, depuis mai 2020, une moyenne de 3 200 visites par mois sur le portail web du réseau des Médiathèques Terre Atlantique. Le portail permet l'accès à la gestion de son compte « abonné » mais également aux ressources numériques : ainsi, on note en moyenne 3 300 consultations mensuelles de la presse en 2020, et 4 000 cours suivis par 900 utilisateurs du dispositif d'autoformation en ligne (yoga, couture, dessin, guitare, ou encore piano et anglais arrivent en tête des cours les plus suivis durant cette première année de fonctionnement).

## focus COVID

Durant le premier confinement, le réseau des Médiathèques Terre Atlantique a ouvert gratuitement l'accès à de nombreuses ressources numériques, sources de divertissement, d'occupation et d'évasion, en particulier pour les résidents d'établissements d'accueil spécialisé (personnes âgées ou handicapées) mais également les plus jeunes et leurs parents. La collectivité a également mis en place un système de « Click and Collect » afin de permettre aux abonnés d'emprunter les documents en toute sécurité, ce dispositif ayant permis la réservation en ligne de près de 80 000 documents.

## DÉMARCHE D'INSCRIPTION AU PATRIMOINE MONDIAL DE L'UNESCO

En tant que partenaire mais aussi contributeur à travers l'intervention du Chantier des Mégalithes, la Communauté de Communes participe activement à cette démarche notamment via un soutien financier de l'association porteuse du dossier d'inscription, à hauteur de 40 000 euros sur les deux dernières années.

## focus COVID

En 2020, et dans un contexte de crise sanitaire et d'annulations de manifestations et d'événements, la collectivité a souhaité poursuivre son soutien à hauteur de 223 000 € pour les associations culturelles, et 141 400 € pour les associations sportives.

## GUIDE DES ACTIVITÉS SPORTIVES ET CULTURELLES

Auray Quiberon Terre Atlantiques a créé un guide en ligne permettant de référencer et de filtrer les pratiques sportives et culturelles par secteurs géographiques, par types d'activités, par catégories d'âge et par mots-clés. Plus de 200 associations ont créé leur compte et plus de 270 activités sont recensées à ce jour.

## DÉVELOPPEMENT DU SITE LABELLISÉ VTT-FFC

8 circuits VTT ont été labellisés par la Fédération Française de Cyclisme sur les Communes de Plouharnel, Ploemel, Erdeven, Étel, Belz, Locoal-Mendon, Brec'h, Auray, Plumergat et de Sainte-Anne d'Auray pour un total de 195 km de sentiers balisés connectés présentant des difficultés variées.

2021

## PROJETS

Renforcer les services proposés au sein du réseau des médiathèques en développant de nouvelles fonctionnalités sur le portail, des outils numériques itinérants (nouveaux casques de réalité virtuelle...) et élaborer un schéma d'accessibilité des médiathèques du réseau.

Poursuivre et renforcer le soutien ainsi que la participation au projet d'inscription des mégalithes de Carnac et des rives du Morbihan au patrimoine mondial de l'UNESCO.

Participer à la mise en œuvre d'actions de valorisation du patrimoine du territoire de la Communauté de Communes, en lien avec l'Office de Tourisme.

Poursuivre le soutien aux associations culturelles et sportives d'intérêt communautaire notamment par la mise en place du Pass Asso, aide financière exceptionnelle de la Région Bretagne et d'Auray Quiberon Terre Atlantique qui vise à soutenir les associations les plus impactées par la crise sanitaire.

Mettre à jour le diagnostic des équipements sportifs du territoire afin de proposer aux communes un outil d'aide à la décision.

Réaliser un état des lieux des 8 circuits VTT homologués par la FFC-VTT et finaliser le circuit numéro 9 de 44 km entre Brec'h, Pluvigner, Landaul et Landévant.

Poursuivre le soutien aux classes nautiques et aux projets sportifs innovants individuels ou collectifs, de performance, de reconversion, de solidarité ou encore de professionnalisation.



## CONFÉRENCE SUR LE THÈME DU SPORT

En février 2019, Auray Quiberon Terre Atlantique a organisé une conférence gratuite et accessible à tous, sur le thème « Activité sportive, alimentation et santé. Comment démêler le vrai du faux ? », animée par Anthony Berthoux, nutritionniste expert en sport santé et qui a rassemblé **près de 400 personnes à Locoal-Mendon**. La conférence organisée en 2020 sur le thème « Mon cerveau, mes émotions au service de mon bien-être et de ma performance » a été annulée en raison de la crise sanitaire, mais comptait près de 300 inscrits.

## CLASSES NAUTIQUES

Afin de favoriser l'accès à une expérience à caractère marin et nautique pour les élèves du 3e cycle du territoire et pour soutenir l'activité des clubs nautiques hors saison, la collectivité a soutenu, **en 2019, 12 écoles publiques ou privées du territoire, pour un montant de 8370 € de subventions**, principalement sur la prise en charge de 80 % des frais de transport.

## BOURSES SPORTIVES

La Communauté de Communes soutient financièrement les projets sportifs innovants individuels ou collectifs, de performance, de reconversion, de solidarité ou encore de professionnalisation. **En 2019 et 2020, 2300 € ont été attribués à 4 sportifs du territoire.**

## SALLE DE GYMNASTIQUE

Auray Quiberon Terre Atlantique a déposé en 2019 un permis de construire pour la création d'un équipement sportif à vocation gymnique sur le parc d'activités de Kerfontaine à Pluneret. Néanmoins, les études complémentaires ont souligné le coût important des travaux nécessaires à la réhabilitation du bâtiment. Ainsi, la Communauté de Communes a été contrainte de réorienter ce projet au profit d'un **soutien financier à la Ville d'Auray, dans le cadre d'un projet de complexe sportif, pour la création d'une salle à vocation gymnique neuve.**

## SOUTIEN FINANCIER AUX ASSOCIATIONS CULTURELLES ET SPORTIVES

En 2019, la Communauté de Communes a soutenu les associations d'intérêt communautaire pour un montant de **215700 € pour les associations culturelles, et 156600 € pour les associations sportives.**

## focus COVID

Ouvert il y a maintenant 7 ans, le Centre Aquatique Alre'O a traversé une année 2020 agitée, au rythme des nombreuses mesures qui ont fortement impacté l'exploitation de l'équipement. Nouveaux protocoles, réservations et paiements en ligne, mesures d'hygiène et de sécurité drastiques, baisse de la capacité d'accueil en simultané, limitation des temps d'ouverture, nettoyages et désinfections intermédiaires, maîtrise de la circulation des usagers pour limiter les contacts... Depuis le début de la crise sanitaire en mars 2020, les élus communautaires et les équipes d'accueil, d'animation, de surveillance et d'entretien ont dû faire preuve d'inventivité, d'adaptabilité et de réactivité pour maintenir ouvert, lorsque c'était possible, cet équipement public.

Cette période a également été mise à profit pour :

- créer de nouveaux créneaux pour les publics prioritaires lors du confinement (personnes en situation de handicap, sportifs sur liste fédérale, formations MNS et BNSSA) ;
- mettre en place un nouveau service avec la réservation et paiement en ligne des créneaux pour la baignade ;
- programmer des opérations de maintenance et de rénovation importantes ;
- réviser le plan d'organisation des secours et de la surveillance, finaliser les aménagements (balnéo, déchaussoir), réorganiser la natation scolaire, le fitness et les animations ;
- investir dans de nouveaux équipements (structure gonflable) ;
- organiser des « classes natation » pour les scolaires avec une séance chaque jour sur 2 semaines, favorisant l'acquisition des apprentissages.



# MOBILISER

# NOS RESSOURCES AU SERVICE D'UNE ACTION PUBLIQUE EFFICACE ET SOLIDAIRE ♦

2021

## PROJETS

Engager, dans le cadre de la labellisation « Terre de Jeux Paris 2024 », **des rencontres avec les différentes communes et associations du territoire** afin de proposer des projets sportifs pour les habitants en lien avec les différents sports pratiqués lors des jeux olympiques.

Élaborer un **nouveau projet de service pour le Centre Aquatique Alre'O** permettant de maintenir la qualité des prestations, de renforcer l'apprentissage de la natation et d'adapter les procédures internes, renouveler le matériel ou en acquérir de nouveaux pour apporter de la nouveauté et favoriser l'attractivité et imaginer de nouvelles animations.

Apporter un soutien à la Ville d'Auray pour la **construction d'une salle de gymnastique.**



# GOVERNANCE



LA COMMUNAUTÉ DE COMMUNES A MIS À PROFIT LES DEUX DERNIÈRES ANNÉES DU PREMIER MANDAT POUR FINALISER LA STRUCTURATION DE SES SERVICES, OPTIMISER SES MOYENS, ASSURER UNE FORME DE STABILITÉ, NOTAMMENT EN MATIÈRE DE FISCALITÉ, PRÉPARER LES ÉLECTIONS, ET ACCOMPAGNER LES NOUVEAUX ÉLUS DANS LEURS PRISES DE FONCTION, LA MISE EN PLACE DE LA GOUVERNANCE ET LA RÉDACTION DU PROJET DE TERRITOIRE.

## ORGANISATION DE L'ÉLECTION DU PRÉSIDENT, DES VICE-PRÉSIDENTS ET DES MEMBRES DU BUREAU

Jeudi 16 juillet, les 57 nouveaux élus communautaires d'Auray Quiberon Terre Atlantique se réunissaient à Brec'h pour procéder à l'élection du Président, des 8 femmes et 7 hommes Vice-président(e)s élu(e)s afin d'assurer la parité, et des membres du Bureau Communautaire visant à associer les Communes non représentées par un(e) Vice-président(e), et à assurer l'équilibre géographique. La semaine suivante, les membres du Bureau Communautaire d'Auray Quiberon Terre Atlantique se réunissaient à Brec'h pour entériner les délégations.

## PROJET DE TERRITOIRE 2021-2026

En début du mandat, les élus d'Auray Quiberon Terre Atlantique ont souhaité se donner le temps et les moyens de définir un projet de développement partagé. Ainsi, ils travaillent depuis septembre 2020 à la construction d'un projet politique pour répondre aux défis que le territoire doit relever. Formalisées au sein d'un projet de territoire pour les 6 prochaines années, les grandes priorités politiques seront le socle des programmes d'actions déployés, sur chaque thématique, tout au long du mandat.



**8 FEMMES & 7 HOMMES**  
Vice-président(e)s

  
**758 000**  
euros de fonds de concours  
aux Communes

## PLUS DE 750 000 EUROS DE FONDS DE CONCOURS ATTRIBUÉS

Dans ce contexte d'incertitude, Auray Quiberon Terre Atlantique maintient plus que jamais ses engagements auprès des Communes en mobilisant près de 758 000 euros de fonds de concours aux communes ne bénéficiant que de peu de marges financières et au profit des projets structurants. Ainsi ont été attribués des soutiens financiers de 105 370 euros à Camors pour des travaux de sécurité routière, de 150 000 euros à Houat pour la réhabilitation de deux bâtiments de l'ancienne école communale Saint-Gildas, de 150 000 euros à Plumergat pour la construction de la médiathèque, de 150 000 euros à Landaul pour la construction d'une salle communale, de 75 000 euros à Auray pour la réalisation d'une voie de desserte, de 127 500 euros à Hoëdic pour la réfection du mur du cimetière et la restructuration de la zone portuaire du port de l'Argol.

**focus COVID**  
**PLATEFORME NUMÉRIQUE D'ENTRAIDE POUR LES PERSONNES ISOLÉES**  
Afin de répondre aux besoins des plus isolés et des plus démunis, Auray Quiberon Terre Atlantique a développé une plateforme numérique d'entraide destinée à organiser, à l'échelle de la Communauté de Communes, la mise en relation et la mobilisation citoyenne face à cette crise sanitaire, économique et sociale. Elle permet aux structures associatives, acteurs privés ou publics, et citoyens âgés de 18 ans révolus, de proposer, de manière volontaire et bénévole, leur aide à des personnes isolées : aide aux devoirs à distance, conseils en informatique ou administratifs, simple temps d'échange et de conversation, livraison de courses de première nécessité ou promenade d'un animal domestique.

## 100 000 EUROS DE FONDS DE SOUTIEN POUR L'AMÉNAGEMENT DES PISTES CYCLABLES

La Communauté de Communes a voté, le 12 décembre 2019, la création d'un fonds de soutien de 424 166 € permettant aux Communes d'assurer la maîtrise d'ouvrage, mais également de recevoir une subvention de la Région (50 % plafonnée à 200 000 € par piste) et de la Communauté de Communes (25 % du reste à charge). Ainsi, Erdeven a bénéficié de 100 000 € de fonds de soutien de la Communauté de Communes pour la création d'une voie cyclable sécurisée d'intérêt communautaire de 3,2 km d'un montant total de 810 275 €.

## PROJETS 2021

Accompagner les élus dans la définition du rôle des instances communautaires et la rédaction du projet de territoire 2021-2026, par la mise en place d'une démarche collective et de temps d'information, d'échanges et de concertation dédiés.

Poursuivre la simplification des process, notamment à travers la dématérialisation des procédures, avec le déploiement de nouveaux outils et services numériques (nouveau logiciel Finances, généralisation de la signature électronique pour les actes de la commande publique, dématérialisation des dossiers d'urbanisme, acquisition d'un nouveau système d'information ressources humaines...).

Mettre en œuvre les lignes directrices de gestion et déterminer la stratégie pluriannuelle de pilotage des ressources humaines (promotion et valorisation des parcours professionnels, politiques de recrutement attractives, mobilité interne...).



## DÉMATÉRIALISATION DES PROCÉDURES DE MARCHÉS PUBLICS

La Communauté de Communes a dématérialisé l'ensemble de ses procédures de mise en concurrence d'un montant supérieur à 40000 €. Ainsi, l'ensemble des actes d'exécution des marchés publics sont signés électroniquement et notifiés aux entreprises titulaires par l'intermédiaire de la plateforme Mégalis. Bénéfice: des gains de temps pour les agents, des délais raccourcis pour les transmissions et des réductions de coûts.

### focus COVID

#### PLAN DE CONTINUITÉ DES SERVICES ET PROTECTION DES AGENTS

Dès l'annonce du premier confinement, la Communauté de Communes a élaboré un plan de continuité de l'activité. Des protocoles ont été mis en œuvre et des procédures spécifiques ont été adoptées en cas de suspicion d'un cas positif parmi les agents de la collectivité afin de lutter efficacement contre la propagation du virus. L'ensemble des agents a été équipé de masques, de sprays désinfectant de surface et de gel désinfectant. Des dispositifs de marquage au sol, de plexiglass aux accueils, de jauge de salles de réunions et de pause, de communication et de sensibilisation (information interne, signalétique...) ont été déployés. Les locaux ont été intégralement désinfectés et équipés de poubelles spécifiques pour la récupération des masques jetables. La Communauté de Communes a également mis en place le télétravail et les équipements informatiques et de téléphonie (outils et réseaux) ont été améliorés pour répondre aux exigences spécifiques du travail à distance.

### focus COVID

#### ÉQUIPEMENTS DE PROTECTION POUR LES HABITANTS ET COMMERÇANTS

Auray Quiberon Terre Atlantique, la Région Bretagne, l'État, les Communes, l'Association des Maires du Morbihan, les couturières de l'Usine Invisible et le Cinéma Ti Hanok se sont mobilisés pour fournir aux habitants, petits commerçants et agents du territoire, des équipements de protection et de désinfection à savoir 76 000 masques en tissu lavables 10 fois, 4 600 visières et 23 700 masques en tissu lavables 50 fois ainsi que 25 000 masques à usage unique pour les services publics et près de 8 500 solutions de désinfections des équipements publics.

## PROJETS

2021

Développer les compétences individuelles et collectives grâce à un nouveau plan de formation.

Formaliser et mettre en place les modalités de télétravail post crise sanitaire.

Mener une réflexion sur l'aménagement de nouveaux locaux permettant d'assurer de bonnes conditions de travail.

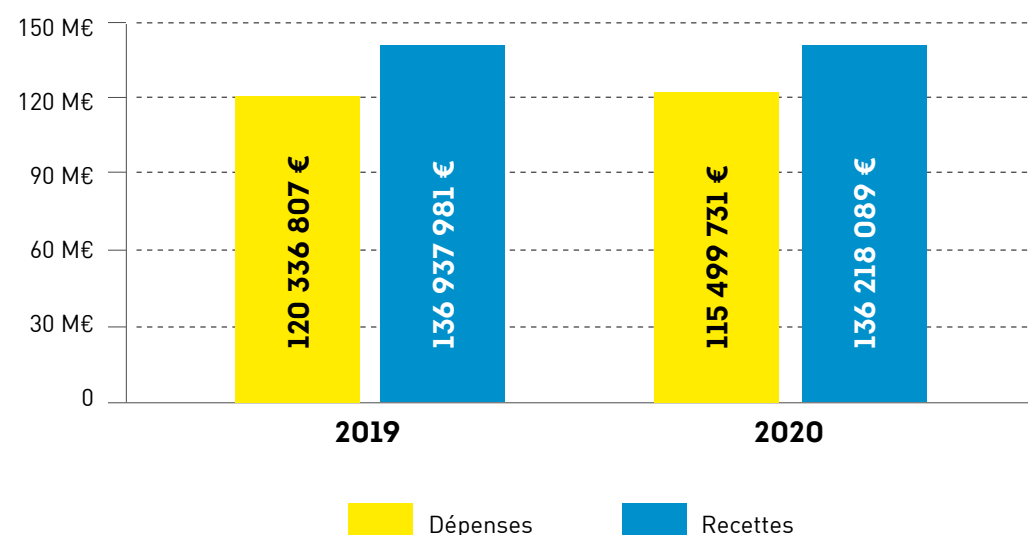
# UNE SITUATION financière saine et maîtrisée

## DES BUDGETS 2019 ET 2020 CONFORMES AUX PRÉVISIONS

Conformément aux crédits votés par le Conseil Communautaire, le budget (budgets principal et annexe cumulés) 2019 s'élève à 120,3 M€ en dépenses et 137 M€ en recettes, soit un excédent net consolidé de 16,7 M€, et pour 2020, à 115,5 M€ en dépenses et 136,2 M€ en recettes, soit un excédent net consolidé de 20,7 M€.

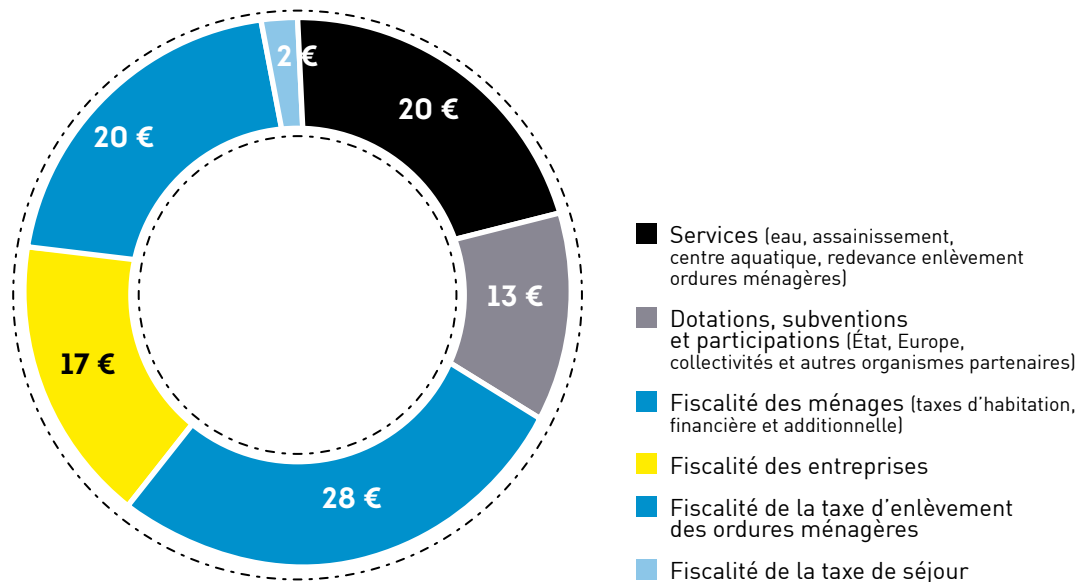
### Comptes administratifs consolidés

Au 31 décembre 2020 la Communauté de Communes gère 5 budgets (budget Principal, budget Assainissement Collectif, budget Assainissement Non Collectif, budget Eau potable et budget Parcs d'Activités).

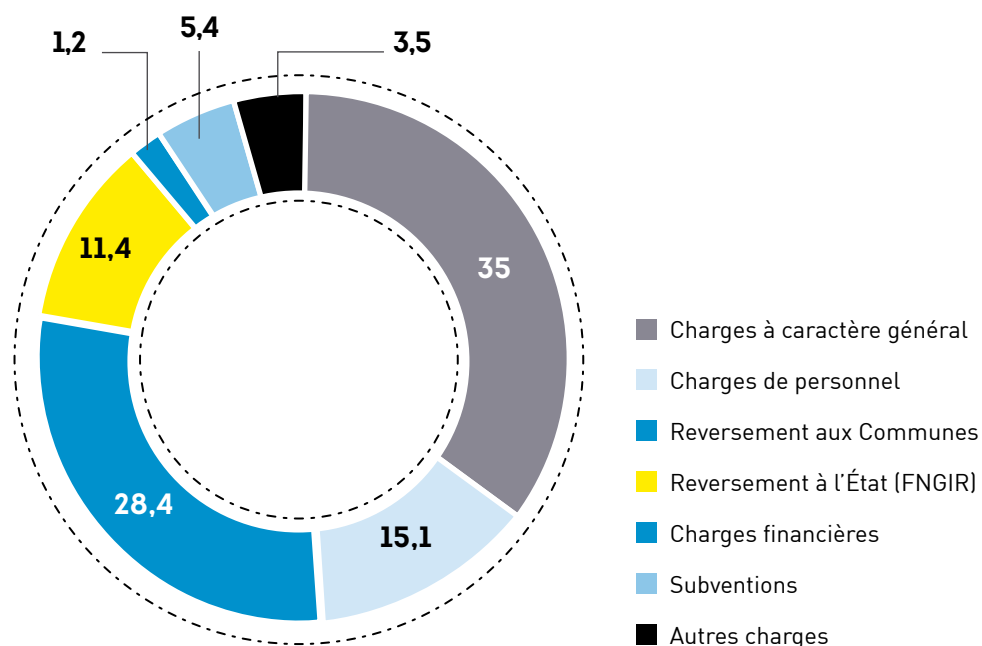


## Répartition des recettes de fonctionnement (budgets consolidés 2020)

En 2020, pour 100 € de recettes, Auray Quiberon Terre Atlantique a perçu :



## Répartition en pourcentage des dépenses réelles de fonctionnement en pourcentage (budgets consolidés 2020)



## Le programme d'investissement (budgets consolidés)

Le niveau d'investissement sur la période 2019-2020 est de 43,9 M€, soit une moyenne annuelle de près de 22 M€.

	2014-2020	2019	2020
<b>Budget principal</b>			
ÉCONOMIE	6 617 694 €	9 713 389 €	2 564 476 €
AMÉNAGEMENT ET HABITAT	3 211 818 €	7 257 800 €	6 403 337 €
TRÈS HAUT DÉBIT	10 540 882 €	2 452 451 €	4 361 234 €
DÉCHETS, PAYSAGE ET ENVIRONNEMENT	11 325 246 €	807 694 €	885 707 €
TRANSPORTS ET DÉPLACEMENT	1 718 524 €	6 452 248 €	6 996 689 €
SPORT ET CULTURE	1 849 067 €	226 364 €	110 432 €
PETITE ENFANCE	994 690 €	78 277 €	77 948 €
<b>Budget annexe</b>			
EAU ET ASSAINISSEMENT	6 149 992 €	9 488 884 €	9 139 343 €
<b>TOTAL</b>	<b>113 223 631 €</b>	<b>21 203 087 €</b>	<b>22 468 166 €</b>

## UNE TRÈS BONNE CAPACITÉ DE DÉSENDETTEMENT

L'encours de dette de la Communauté de Communes a baissé de plus de 29 % depuis 2014. Cette réduction permet à la Communauté de Communes, en dépit des impacts financiers dus à la crise sanitaire, d'afficher une capacité de désendettement d'un très bon niveau à fin 2020 (2,4 ans) permettant d'envisager un bon niveau d'investissement pour les projets portés durant le second mandat de l'intercommunalité.



### CAPACITÉ DE DÉSENDETTEMENT

Nombre d'années nécessaires pour rembourser le stock de dette en utilisant l'intégralité de la CAF brute.

C'est un ratio de solvabilité. Un ratio de désendettement de 10 ans est acceptable.

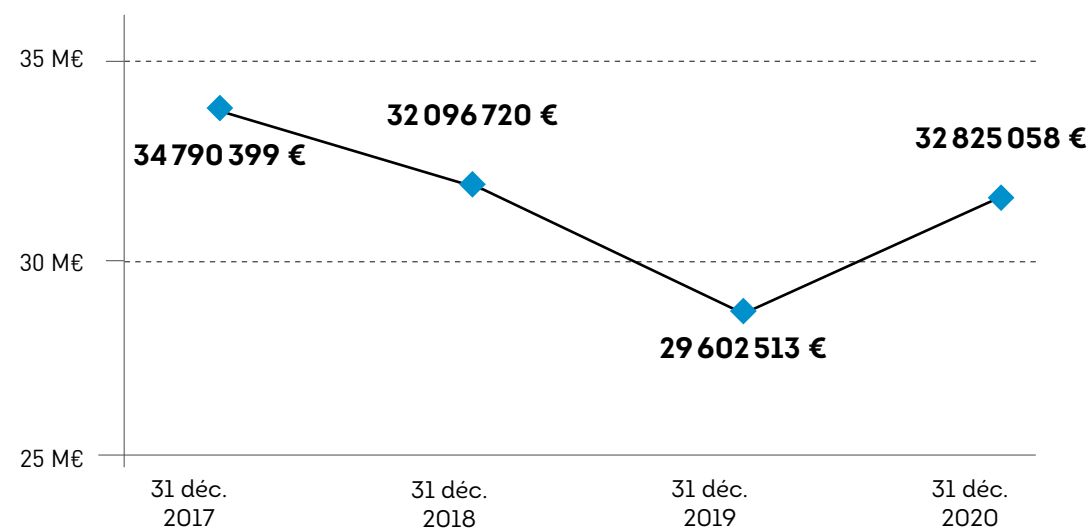
**En 2020 : 2,4 ans**

### focus COVID

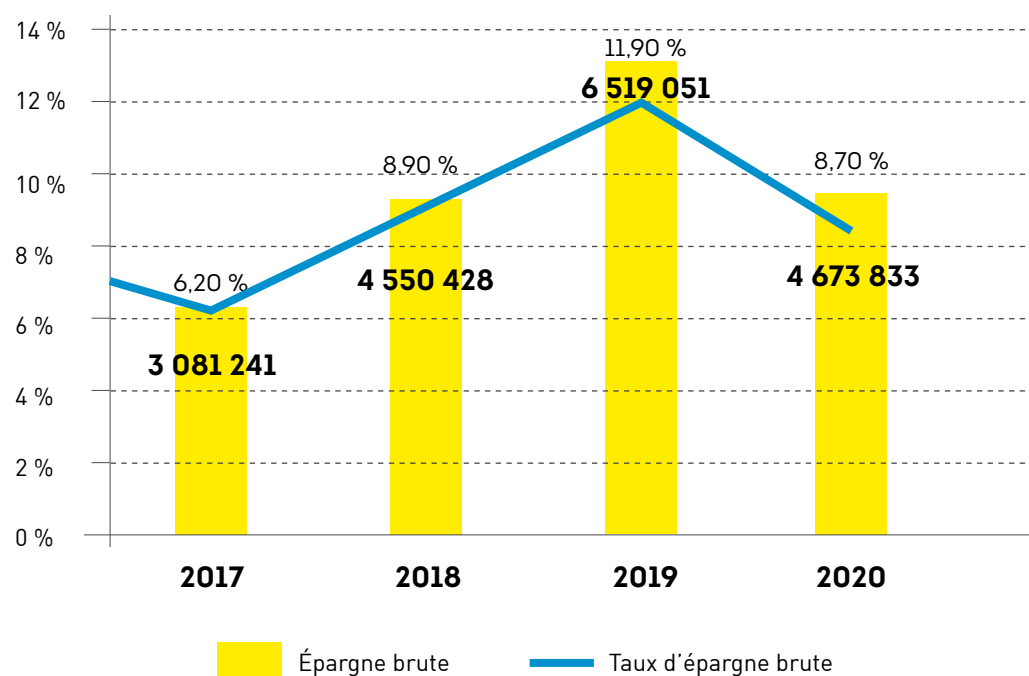
En 2020, la crise sanitaire a affecté à hauteur de 2 millions d'euros les finances communautaires. En effet, les produits des services ont été fortement impactés du fait notamment de la fermeture du centre aquatique Alre'O (718 000 euros) et des établissements professionnels (restaurants, campings,...), ayant pour conséquence une baisse de la redevance spéciale des ordures ménagères (95 000 euros). La fiscalité a également été impactée en 2020, en raison de la mise en place du dégrèvement de CFE pour les entreprises des secteurs fortement exposés à la crise sanitaire (224 000 euros) et de la forte baisse de la taxe de séjour. Les dotations en masques et équipements de protections aux agents, Communes, professionnels et habitants du territoire ont coûté plus de 500 000 euros.



## Encours de la dette



## Une épargne en hausse jusqu'en 2019 (budget principal)



## DES TAUX D'IMPOSITION CONSTANTS

Sur les deux dernières années, la Communauté de Communes a reconduit à l'identique des taux d'imposition, globalement bas rapportés aux moyennes nationales, des quatre taxes directes locales à savoir la taxe d'habitation, la taxe sur le foncier bâti, la taxe sur le foncier non bâti et la contribution foncière des entreprises (CFE), ainsi que de la Taxe d'Enlèvement des Ordures Ménagères (TEOM).

Sur 29,2 M€ perçus en 2020 via la fiscalité (ménages et professionnels), 5,84 M€ ont été reversés à l'État et près de 14,5 M€ ont été directement reversés aux Communes qui bénéficient, par ailleurs, d'une enveloppe d'1,5 M€ allouée au versement de fonds de concours pour la période 2018-2020 dans le cadre des politiques de Solidarité de la Communauté de Communes.

## Zoom sur la fiscalité (comparaison avec les moyennes nationales)

	AURAY QUIBERON TERRE ATLANTIQUE	MOYENNE NATIONALE
TAXE D'HABITATION	9,09 %	8,84 %
TAXE FONCIÈRE SUR LES PROPRIÉTÉS BÂTIES	0,337 %	3,14 %
TAXE FONCIÈRE SUR LES PROPRIÉTÉS NON BÂTIES	2,16 %	7,86 %
COTISATION FONCIÈRE DES ENTREPRISES	21,73 %	25,14 %
TAXE D'ENLÈVEMENT DES ORDURES MÉNAGÈRES	zone 1 : 9,86 % zone 2 : 10,54 %	11,11 %

ZONE 1 : Auray, Brec'h, Camors, Hoedic, Houat, Landaul, Landévant, Ploemel, Plumergat, Pluneret, Pluvigner, Sainte-Anne d'Auray, Locoal-Mendon  
 ZONE 2 : Carnac, Crac'h, La Trinité-sur-Mer, Locmariaquer, Plouharnel, Quiberon, Saint-Philibert, Saint-Pierre Quiberon, Belz, Erdeven, Étel

# PROJETS INNOVANTS

*et équipements structurants*



## S'ORGANISER POUR CAPTER LES FINANCEMENTS

La Communauté de Communes se structure pour entretenir et renforcer les liens de coopérations financières tissés avec les nombreux partenaires et acteurs publics.



## UN PARTENARIAT QUOTIDIEN AVEC LE PAYS D'AURAY

Afin d'optimiser les moyens humains et financiers, les élus de la Communauté de Communes et du Pays d'Auray ont fait le choix de mutualiser, dès 2014, un certain nombre de fonctions et services stratégiques pour le développement du territoire, définis au sein du Schéma de Cohérence Territoriale du Pays d'Auray approuvé en 2014.

Cette mutualisation se traduit au quotidien, de manière concrète et opérationnelle, par la mise en commun d'expertises techniques en aménagement du territoire et en ingénierie financière, notamment. Elle permet de mener des projets portés et mis en œuvre par la Communauté de Communes dans le cadre de ses compétences réglementaires, mais également des actions structurantes à une échelle élargie aux territoires voisins de Belle-Île-en-Mer, des Pays de Vannes et de Lorient.

Enfin, Auray Quiberon Terre Atlantique fait appel à l'ingénierie financière développée au sein du Pays d'Auray pour mobiliser des financements extérieurs auprès de partenaires tels que l'Europe, l'État ou encore la Région. À ce titre, depuis 2014, ce sont près de 3 M€ qui ont été mobilisés par la Communauté de Communes dans le cadre de Contrats signés par le Pays d'Auray avec ses partenaires.

Plus d'info sur [www.pays-auray.fr](http://www.pays-auray.fr)

# ANNUAIRE SYNTHÉTIQUE

*des services*



## PRÉSIDENTE

**Cheffe de Cabinet :** Julie Bréger • [julie.breger@auray-quiberon.fr](mailto:julie.breger@auray-quiberon.fr) • 09 71 74 00 60

## DIRECTION GÉNÉRALE DES SERVICES

**Directeur Général des Services :** Yann Cristel • [yann.cristel@auray-quiberon.fr](mailto:yann.cristel@auray-quiberon.fr) • 02 22 76 03 93

**Responsable de la prospective, de l'évaluation et de la contractualisation :**  
Emmanuel Moulin • [emmanuel.moulin@auray-quiberon.fr](mailto:emmanuel.moulin@auray-quiberon.fr) • 02 22 76 03 93

**Chargé de mission auprès du DGS :** Éric Delaunay • [eric.delaunay@auray-quiberon.fr](mailto:eric.delaunay@auray-quiberon.fr) • 02 22 76 03 93

## DIRECTION DE LA COMMUNICATION

**Directeur :** Régis Gasnier • [regis.gasnier@auray-quiberon.fr](mailto:regis.gasnier@auray-quiberon.fr) • 02 22 76 03 46

## DGA ENVIRONNEMENT ET INGÉNIERIE TECHNIQUE

**Directeur Général Adjoint :** Olivier Catalogne • [olivier.catalogne@auray-quiberon.fr](mailto:olivier.catalogne@auray-quiberon.fr) • 02 22 76 03 41

## DIRECTION DU CYCLE DE L'EAU

**Directrice :** Julie Manceau  
[julie.manceau@auray-quiberon.fr](mailto:julie.manceau@auray-quiberon.fr) • 02 22 76 03 66  
**Service Exploitation Contrôles :** Aurélie Burquin-guillas  
[aurelie.burquin-guillas@auray-quiberon.fr](mailto:aurelie.burquin-guillas@auray-quiberon.fr)  
**Service Études Travaux :** Mylène Boulaire  
[mylene.boulaire@auray-quiberon.fr](mailto:mylene.boulaire@auray-quiberon.fr)  
**Service Gestion des Milieux Aquatiques  
et Prévention des Inondations :** Sonia Gachelin  
[sonia.gachelin@auray-quiberon.fr](mailto:sonia.gachelin@auray-quiberon.fr)

## SERVICE PRÉVENTION ET VALORISATION DES DÉCHETS

**Responsable :** Marie Baniel  
[marie.baniel@auray-quiberon.fr](mailto:marie.baniel@auray-quiberon.fr) • 02 97 52 39 39

## SERVICE INFRASTRUCTURES, PATRIMOINE BÂTI ET ÉNERGIES

**Responsable :** Thierry Marion  
[thierry.marion@auray-quiberon.fr](mailto:thierry.marion@auray-quiberon.fr) • 02 22 76 03 81

## DGA ATTRACTIVITÉ ET DÉVELOPPEMENT LOCAL

**Directrice Générale Adjointe :** Pauline Rogulus • [pauline.rogulus@auray-quiberon.fr](mailto:pauline.rogulus@auray-quiberon.fr) • 02 22 76 03 92

## SERVICE DÉVELOPPEMENT ÉCONOMIQUE

**Responsable :** Arnaud Levasseur  
[arnaud.levasseur@auray-quiberon.fr](mailto:arnaud.levasseur@auray-quiberon.fr) • 02 22 76 03 60  
**Atelier des Entreprises :** Marie Boutron  
[marie.boutron@auray-quiberon.fr](mailto:marie.boutron@auray-quiberon.fr)

## SERVICE SPORT ET CENTRE AQUATIQUE ALRE'O

**Responsable :** Pascal Polycarpe  
[pascal.polycarpe@auray-quiberon.fr](mailto:pascal.polycarpe@auray-quiberon.fr) • 02 22 76 03 92

## SERVICE PETITE ENFANCE ET JEUNESSE

**Responsable :** Christelle Bégot  
[christelle.begot@auray-quiberon.fr](mailto:christelle.begot@auray-quiberon.fr) • 02 22 76 03 92

## SERVICE TOURISME

**Responsable :** Virginie Gendrot  
[virginie.gendrot@auray-quiberon.fr](mailto:virginie.gendrot@auray-quiberon.fr) • 02 22 76 03 60

## SERVICE SOLIDARITÉS

**Responsable :** Anne-Françoise Morice  
[anne-francoise.morice@auray-quiberon.fr](mailto:anne-francoise.morice@auray-quiberon.fr) • 02 22 76 03 92

## SERVICE CULTURE ET PATRIMOINE

**Responsable :** en cours de recrutement  
[culture.patrimoine@auray-quiberon.fr](mailto:culture.patrimoine@auray-quiberon.fr) • 02 22 76 03 92

## DGA PLANIFICATION ET AMÉNAGEMENT TERRITORIAL

**Directrice Générale Adjointe :** Cécile Daniel • [cecile.daniel@auray-quiberon.fr](mailto:cecile.daniel@auray-quiberon.fr) • 02 22 76 03 81

## SERVICE AMÉNAGEMENT ET HABITAT

**Responsable :** Nicolas Jacquet  
[amenagement.habitat@auray-quiberon.fr](mailto:amenagement.habitat@auray-quiberon.fr) • 02 22 76 03 44  
**Service Mutualisé d'Instruction du Droit des Sols :**  
Vianney Richard • [vianney.richard@auray-quiberon.fr](mailto:vianney.richard@auray-quiberon.fr)  
**Maison du Logement :** Anaïs Dupré  
[anaïs.dupre@auray-quiberon.fr](mailto:anaïs.dupre@auray-quiberon.fr)

## MISSION MOBILITÉS

**Chargée de mission :** Morgan Hamon  
[morgan.hamon@auray-quiberon.fr](mailto:morgan.hamon@auray-quiberon.fr) • 02 22 76 03 81

## MISSION PLAN CLIMAT AIR ÉNERGIE TERRITORIAL

**Chargée de mission :** Lucile Defois  
[lucile.defois@auray-quiberon.fr](mailto:lucile.defois@auray-quiberon.fr) • 02 22 76 03 81

## SERVICE SYSTÈMES D'INFORMATION

**Responsable :** Stéphane Legendre  
[stephane.legendre@auray-quiberon.fr](mailto:stephane.legendre@auray-quiberon.fr) • 02 22 76 03 81

## DGA RESSOURCES

**Directeur Général Adjoint :** Fabrice Michel • [fabrice.michel@auray-quiberon.fr](mailto:fabrice.michel@auray-quiberon.fr) • 02 22 76 03 93

## DIRECTION DES RESSOURCES HUMAINES

**Directrice :** Alisée Dany  
[alisee.dany@auray-quiberon.fr](mailto:alisee.dany@auray-quiberon.fr) • 02 22 76 03 43

## SERVICE COMMANDE PUBLIQUE

**Responsable :** Denis Guého  
[denis.gueho@auray-quiberon.fr](mailto:denis.gueho@auray-quiberon.fr) • 02 22 76 03 57

## SERVICE FINANCES

**Responsable :** Thomas Gendron  
[thomas.gendron@auray-quiberon.fr](mailto:thomas.gendron@auray-quiberon.fr) • 02 22 76 03 99

## SERVICE ASSEMBLÉES ET AFFAIRES JURIDIQUES

**Responsable :** Alexandra Labbe  
[alexandra.labbe@auray-quiberon.fr](mailto:alexandra.labbe@auray-quiberon.fr) • 02 22 76 03 51



**Auray Quiberon Terre Atlantique  
Communauté de Communes**

40 rue du Danemark Porte Océane • CS 70447  
56404 • Auray Cedex  
Tél. 02 97 29 18 69 • Fax 02 97 29 18 68

**[www.auray-quiberon.fr](http://www.auray-quiberon.fr)**